

PAWEŁ CZAPLIŃSKI
Akademia Pomorska, Słupsk, Polska

Formowanie się nowej struktury przestrzennej przemysłu przetwórstwa rybnego w Polsce

Creating a New Spatial Structure of Fish Processing Industry in Poland

Streszczenie: W artykule¹ podjęto rozważania dotyczące określenia wagi czynników i korzyści z lokalizacji dla przemysłu przetwórstwa rybnego w Polsce oraz ich wpływu na zmiany struktury przestrzennej. Ponadto dokonano charakterystyki zmian w rozmieszczeniu przedsiębiorstw przetwórczych w Polsce, ze szczególnym uwzględnieniem ich koncentracji w świetle teorii klastra. Obecnie, najistotniejszymi czynnikami lokalizacji w przetwórstwie rybnym w Polsce są czynniki związane z zasobami pracy, tj. czynnik kosztowy, kompetencyjny, kulturowy. Jednak znaczenie poszczególnych czynników jest bardzo zróżnicowane pod względem wielkości przedsiębiorstw i ich położenia. Obserwowany proces dekoncentracji badanej grupy przemysłowej dotyczy głównie spadku wielkości potencjału przetwórstwa rybnego w województwach nadmorskich (pomorskie i zachodniopomorskie). Nowe lokalizacje przedsiębiorstw, a także zmiany organizacyjno-własnościowe (m.in. relokacja) w obrębie jednostek już istniejących spowodowały powstanie „nowych” lub przeformułowanie „starych” koncentracji przedsiębiorstw przetwórczych. Nowa formuła działania miałyby się opierać na teorii klastra. Jednak proces ich tworzenia w skali kraju jest raczej na etapie inkubacji.

Abstract: The article is an attempt to determine the weight of factors and advantages of location for fish processing industry in Poland and their influence on the changes in the spatial structure. What is more, the changes in distribution of food processing companies in Poland were characterized taking into consideration their concentration in view of the theory of cluster. At present the most crucial location factors in fish processing in Poland are the ones connected with labour resources which are cost, competence and culture factors. Market factors of quality character (for example market wealth) constitute the second group in terms of importance. The observed process of deconcentration study industrial group concerns mostly the decrease in the amount of fish processing potential in coastal voivodeships (Pomeranian and West Pomeranian Voivodeships). New locations of companies and also organizational and ownership changes within already existing units (relocation, among others) have caused to come into existence “new” or reformate “old” concentrations of food processing companies.

¹ Praca naukowa finansowana ze środków budżetowych na naukę w latach 2010–2013 jako projekt badawczy NN 306 072739 „Przestrzenny wymiar transformacji przemysłu przetwórstwa rybnego w Polsce”.

A new formula of activity might be based on the theory of cluster. However, the process of creating them on the national scale is rather at the stage of incubation.

Słowa kluczowe: przemysł przetwórstwa rybnego, lokalizacja, rozmieszczenie, struktura przestrzenna, klaster

Key words: fish processing industry, location, distribution, spatial structure, cluster

WPROWADZENIE

Teoria lokalizacji, która w ujęciu klasycznym sprowadza się do położenia obiektu/ obiektów w przestrzeni względem innych elementów tej przestrzeni, rozwija się obecnie w trzech kierunkach (Mc Cann, Shepard 2003; Dziemianowicz 2008; Strykiewicz 2010). Pierwszy z nich dotyczy prawidłowości powstawania i rozmieszczania skupisk działalności gospodarczej. Drugi odnosi się do potrzeby redefiniowania przestrzennych kosztów transakcyjnych w kontekście nowych trendów społeczno-ekonomicznych. Trzeci polega na wprowadzeniu do teorii czynnika środowiskowego, rozumianego jako specyficzne warunki lokalne. W świetle problemu nakreślonego tematem artykułu, który nawiązuje głównie do pierwszego z wymienionych kierunków, celem podjętych badań było określenie wagi wytypowanych czynników lokalizacji dla przemysłu przetwórstwa rybnego oraz opisanie ich wpływu na zmiany struktury przestrzennej. Definicję czynników lokalizacji przyjęto za Godlewską (2001), Wielońskim (2005) i Kucińskim (2009), którzy za czynniki lokalizacji uznali „specyficzne cechy poszczególnych miejsc, mające bezpośredni wpływ na kształtowanie się nakładów inwestycyjnych w trakcie budowy obiektów firmy, a także rentowność netto działalności gospodarczej realizowanej w tych miejscach”. Proces badawczy przeprowadzono w oparciu o metodę terenową z wykorzystaniem kwestionariusza. Na wstępnym etapie badań zastosowano metodę delficką², dzięki której wyłoniono 30 kluczowych dla funkcjonowania przemysłu przetwórstwa rybnego czynników lokalizacji. Wytypowane czynniki podzielono na 6 grup po 5 czynników. Należy dodać, że umiejscowienie grup czynników oraz poszczególnych czynników na liście, a także oznaczenie (znak) jest przypadkowe i nie odnosi się do ich rangi (tab. 1). Właściwe badanie polegało na ocenie przez przedsiębiorców przemysłu przetwórstwa rybnego czynników lokalizacji z punktu widzenia określonego miejsca funkcjonowania konkretnego zakładu przetwórczego. Każdy z czynników został oceniony w skali od 1 do 5 punktów, przy czym „1” oznaczało minimalną możliwą ocenę, „5” ocenę maksymalną. W skali ocen nie wykorzystano „0”, ponieważ po konsultacjach z ekspertami wyodrębniono czynniki, których minimalna istotność wynosi 1 punkt. Podmiotem badań były przedsiębiorstwa przetwórcze uprawnione do sprzedaży swoich wyrobów na rynek krajowy oraz rynek UE. W wyniku przeprowadzonych badań terenowych otrzymano 59 ankiet, co stanowi 20,6% ogółu przedsiębiorstw wytypowanych do badań. Końcowym etapem badań była próba odniesienia wagi wytypowanych czynników lokalizacji do zmian w strukturze przestrzennej przemysłu przetwórstwa rybnego w Polsce.

² Głównym ekspertem był Prezes Polskiego Stowarzyszenia Przetwórców Ryb z siedzibą w Koszalinie (www.pspr.pl).

CZYNNIKI LOKALIZACJI PRZEDSIĘBIORSTW PRZEMYSŁU PRZETWÓRSTWA RYBNEGO

Z otrzymanych odpowiedzi wynika, że przedsiębiorstwa znacząco różnią się w ocenie istotności zaproponowanych czynników lokalizacji. Dotyczy to zarówno grup jak i poszczególnych czynników (ryc. 1).

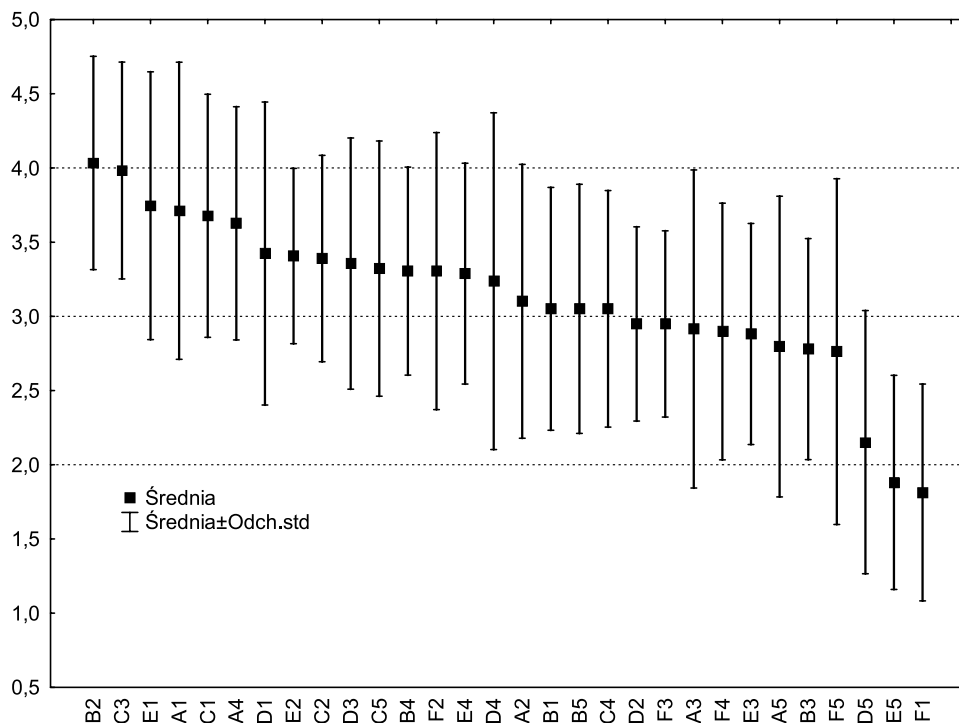
Tab. 1. Czynniki lokalizacji uwzględnione w badaniach przedsiębiorstw przemysłu przetwórstwa rybnego w Polsce

Grupa	Czynnik	Znak	Suma ocen	Waga czynnika
Rynek	Bliskość rynku	A1	219	74,2 %
	Możliwość wejścia na rynek	A2	183	62,0 %
	Chłonność rynku	A3	172	58,3 %
	Zamożność rynku	A4	214	72,5 %
	Istnienie na rynku firm konkurencyjnych	A5	165	55,9 %
Koszty	Koszty bieżące	B1	180	61,0 %
	Koszty pracy	B2	238	80,7 %
	Koszty inwestycyjne	B3	164	55,6 %
	Koszty podatkowe	B4	195	66,1 %
	Koszty transportu	B5	180	61,0 %
Dostępność	Dostępność do kooperantów	C1	217	73,6 %
	Dostępność komunikacyjna	C2	200	67,8 %
	Dostępność do wykwalifikowanych kadr	C3	235	79,7 %
	Dostępność do firm obsługujących	C4	180	61,0 %
	Dostępność do źródeł surowca	C5	196	66,4 %
Stabilność	Stabilność prawna	D1	202	68,5 %
	Stabilność polityczna	D2	174	60,0 %
	Stabilność makroekonomiczna	D3	198	67,1 %
	Stabilność podatkowa	D4	191	64,7 %
	Stabilność administracyjna	D5	127	43,1 %
Ludzie	Postawy pracowników	E1	221	75,0 %
	Jakość lokalnego otoczenia biznesu	E2	201	68,1 %
	Mentalność społeczności lokalnej	E3	170	57,6 %
	Współpraca z władzami samorządowymi	E4	194	65,8 %
	Demografia społeczności lokalnej	E5	111	37,6 %
Miejsce	Położenie fizyczno-geograficzne	F1	107	36,3 %
	Wizerunek miejsca lokalizacji	F2	195	66,1 %
	Poziom rozwoju lokalnego	F3	174	59,0 %
	Obieg informacji lokalnej	F4	171	58,0 %
	Stan środowiska przyrodniczego	F5	163	55,3 %

Waga czynnika – % sumy maksymalnych ocen

Źródło: opracowanie własne

Najistotniejszymi czynnikami lokalizacji dla całej badanej grupy były *koszty pracy* i *dostępność do wykwalifikowanych kadr*. Przyczyn tak wysokich wartości dla wymienionych czynników należy upatrywać w bardzo tradycyjnym i pracochłonnym sposobie przetwarzania surowca rybnego, jego wysokiej wrażliwości na obróbkę mechaniczną oraz w indywidualnych, często wynikających z lokalnej tradycji umiejętnościach, które w świetle braku standardu surowca, a jeszcze bardziej szkolnictwa zawodowego nabierają specjalnego znaczenia i ceny. Ponadto wysoka pozycja czynnika *koszty pracy* może oznaczać poszukiwanie nowych miejsc lokalizacji przedsiębiorstw, które nie muszą być związane ze strefą nadmorską.



Ryc. 1. Średnia wartość czynników lokalizacji na podstawie badanych przedsiębiorstw

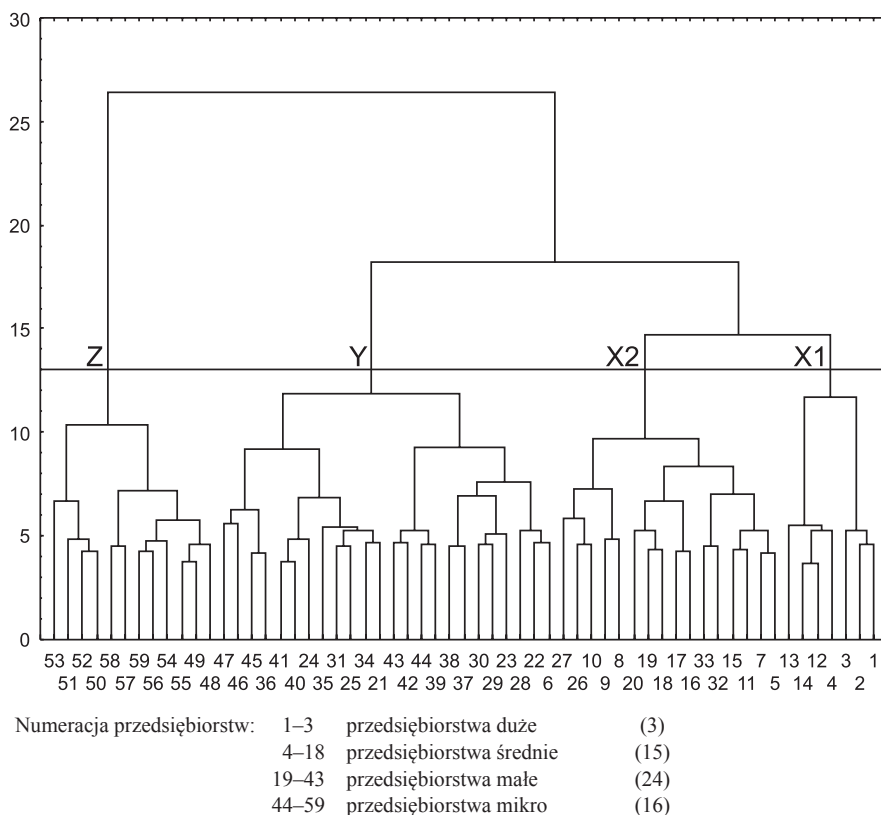
Źródło: opracowanie własne

Drugą pod względem uzyskanych wyników grupę czynników lokalizacji stanowią czynniki rynkowe. Mogą one wskazywać na nowe motywy podejmowania działalności przetwórczej w nowych miejscach lokalizacji (np. na zapleczu dużych aglomeracji). Ważny jest również czynnik *dostępność do kooperantów*, informujący o konieczności współpracy w ramach więzi aktywnych i pasywnych, a także o już trwającym procesie konsolidacji rynku rybnego. Wreszcie czynnik *postawy pracowników*, który należy wiązać z lokalną kulturą wytwarzania oraz lokalną przedsiębiorczością.

Pomijając ograniczenia i niedoskonałości metodologiczne badań należy stwierdzić, że otrzymane wyniki skłaniają do wniosku, że nie istnieje jeden charakterystyczny zestaw

czynników lokalizacji reprezentujący wszystkie przedsiębiorstwa przemysłu przetwórstwa rybnego w Polsce. Rodzi się zatem pytanie, czy istnieje zależność wyboru czynników lokalizacji od np. wielkości przedsiębiorstwa lub/i jego położenia ?

Na podstawie przeprowadzonego grupowania ze względu na wagę czynników lokalizacji wyróżniono cztery grupy przedsiębiorstw najbardziej do siebie podobnych, których podobieństwo w dużej mierze wynika z ich wielkości. W szczególności dotyczy to grupy przedsiębiorstw dużych i mikroprzedsiębiorstw (ryc. 2).



Ryc. 2. Grupowanie przedsiębiorstw przemysłu przetwórstwa rybnego ze względu na wagę czynników lokalizacji metodą Warda

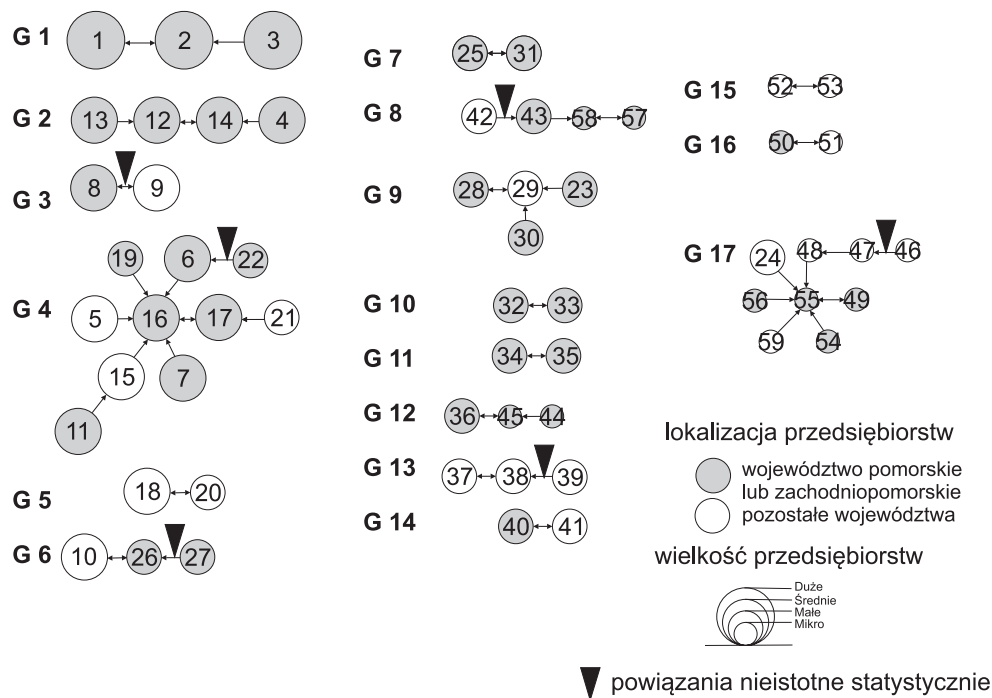
Źródło: opracowanie własne

Wyodrębnione grupy wykazują wiele różnic w postrzeganiu i ocenie przedstawionych czynników lokalizacji, poza różnicami w rozpiętości i rozproszeniu ocen. Zasadniczy wydaje się być stosunek do bazy surowcowej, powiązań kooperacyjnych i znaczenia tzw. czynników miękkich, które w przypadku dużych przedsiębiorstw w zasadzie nie wystąpiły. Istnieją także wspomniane wcześniej analogie. Najistotniejszą z nich jest znacząca rola zasobów pracy, co należy odczytywać jako pewne novum w przetwórstwie, bowiem wcześniej podkreślano wagę bliskości bazy surowcowej i powiązań z rybołówstwem (Czapliński 1999).

Badania komplementarne wykorzystujące analizę elementarnego połączenia Mc Quitty'ego potwierdzają zależność pomiędzy umiejscowieniem i wielkością przedsiębiorstw, a wskazywanym zestawem korzyści z lokalizacji (ryc. 3).

Istnieją jednak grupy, które należy uznać za mieszane, czyli takie, które w swej strukturze zawierają zarówno przedsiębiorstwa położone w województwach nadmorskich jak i poza nimi. Występowanie grup mieszanych wynika z ponadregionalnych powiązań:

- położenia przedsiębiorstw w bezpośrednim sąsiedztwie regionów nadmorskich (np. północna część województwa lubuskiego, wielkopolskiego, kujawsko-pomorskiego oraz północno-zachodnia część województwa warmińsko-mazurskiego) – przykład grupy 12,
- funkcjonowania jednostek produkcyjnych o różnej lokalizacji w ramach grup kapitałowych (np. GK Gral S.A.) – grupa 4 i 9,
- lokalnych powiązań organizacyjno-produkcyjnych wśród małych i mikro przedsiębiorstw – grupa 17,
- chęci naśladownictwa przedsiębiorstw, które odniosły sukces – grupa 14,
- powiązań bilateralnych o charakterze przetwórczo-handlowym – grupa 16.



Ryc. 3. Grupy przedsiębiorstw przetwórstwa rybnego według podobieństwa wyboru czynników lokalizacji na podstawie analizy elementarnego połączenia Mc Quitty'ego

Źródło: opracowanie własne

mierze także południowa Wielkopolska, a w dalszej kolejności kujawsko-pomorskie i świętokrzyskie. Dla przedsiębiorstw z tych województw decydujące są nowe czynniki lokalizacji zdefiniowane powyżej, tzn. zasoby pracy w ujęciu kosztowym, kulturowym i kompetencyjnym, chłonność i zamożność rynku oraz dostępność przestrzenna i jej konsekwencje surowcowe, rynkowe i kooperacyjne (Czapliński 2012).

Rozmieszczenie terytorialne zakładów przetwórczych uprawnionych do sprzedaży bezpośredniej tylko na rynek krajowy ma nieco inny rozkład przestrzenny. W województwach nadmorskich funkcjonuje niespełna 15% tego typu jednostek produkcyjnych, natomiast największa ich nadproporcjonalność występuje w województwach śląskim, lubuskim, opolskim oraz wielkopolskim, których łączny udział w ogóle zakładów wyniósł 56,9%. Bazą rozwoju tego typu przedsiębiorstw są korzystne warunki naturalne. Niemniej tworzenie akwakultur słodkowodnych jest w dużej mierze determinowane lokalną przedsiębiorczością. W przypadku województwa lubuskiego, opolskiego oraz częściowo śląskiego koncentracja zakładów wynika z kosztów pracy, korzystnego położenia komunikacyjnego oraz z dostępności, zamożności i wielkości m.in. śląskiego rynku zbytu.

Ponadto za ważny należy przyjąć fakt znacznego rozwoju przedsiębiorstw całej grupy na skutek uruchomienia drugiej osi priorytetowej obecnego programu operacyjnego, która dotyczy akwakultury i rybactwa śródlądowego. Dzięki temu na koniec pierwszego kwartału 2012 r. w skali kraju funkcjonowało 446 jednostek produkcyjnych tego typu, wobec około 50 w roku 2005.

Na skutek rosnącego znaczenia nowych czynników lokalizacji następuje spadek udziału przedsiębiorstw przetwórstwa rybnego regionów nadmorskich w polskim przetwórstwie rybnym. Odbywa się to głównie na rzecz silnych ekonomicznie oraz znacznie uprzemysłowionych województw: śląskiego i wielkopolskiego (tab. 2).

Potwierdza to tezę Rachwała (2010: 121) o zmianach struktury przestrzennej przemysłu w Polsce. Píše on bowiem, iż: „proces dekoncentracji przemysłu [...] następuje nie w kierunku województw peryferyjnych, o mniejszym znaczeniu przemysłu w gospodarce, ale do województw o tradycyjnie silnym potencjale przemysłowym [...]”.

Tab. 2. Udział przedsiębiorstw przemysłu przetwórstwa rybnego* rozmieszczonych w województwie pomorskim i zachodniopomorskim w ogóle przedsiębiorstw przetwórczych w kraju

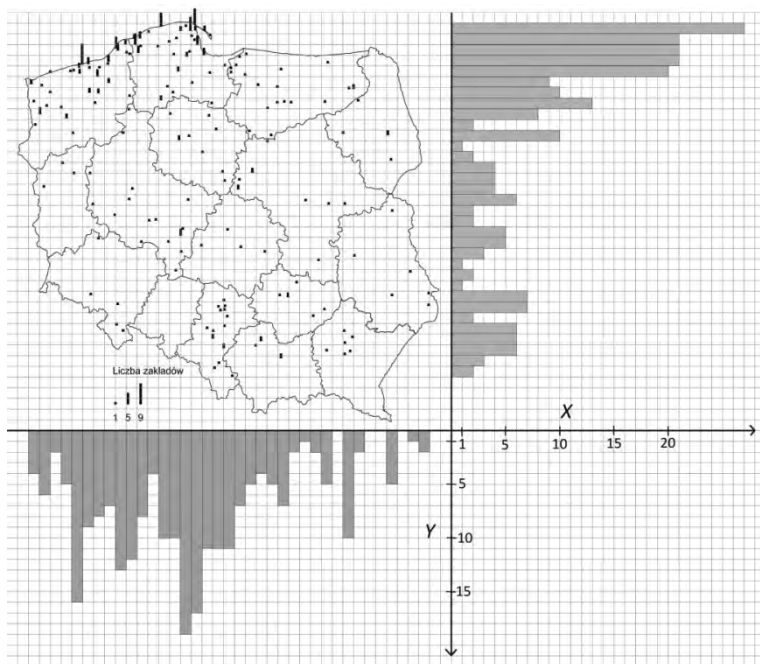
Lata	2006	2007	2008	2009	2010	2011	2012
Udział przedsiębiorstw przetwórstwa rybnego regionów nadmorskich w polskim przetwórstwie rybnym (w %)	62,0	59,3	58,2	58,5	57,6	54,5	54,5

*dotyczy przedsiębiorstw uprawnionych do sprzedaży na rynek krajowy i rynek UE

Źródło: opracowanie własne na podstawie Analiz Rynkowych – Rynek Ryb, nr 1–17, IERIGŻ, Warszawa

KONCENTRACJA PRZEDSIĘBIORSTW PRZEMYSŁU PRZETWÓRSTWA RYBNEGO

Struktura przestrzenna przedsiębiorstw przetwórstwa rybnego w Polsce skłania także do refleksji nad formami koncentracji przestrzennej jednostek. Wydaje się, że przedsiębiorstwa przetwórcze tworzą wyraźne skupienia o różnej liczebności i powierzchni (ryc. 5).



Ryc. 5. Histogram rozkładów brzegowych lokalizacji oraz centroid rozmieszczenia przedsiębiorstw przetwórstwa rybnego w Polsce w 2003 i 2011 r.

Źródło: opracowanie własne na podstawie danych Głównego Inspektoratu Weterynarii – wykaz zakładów zatwierdzonych zgodnie z rozporządzeniem (WE) nr 853/2004 – aktualizacja IV. 2012

Największe z nich pod względem obszaru występują w województwach nadmorskich. Warto jednak zwrócić uwagę, że jednostki produkcyjne przetwórstwa rybnego wykazują także zdolność do koncentracji w innych regionach. Na szczególną uwagę zasługują skupienia: w województwie śląskim (skupienie śląsko-częstochowskie), na granicy województw mazowieckiego i kujawsko-pomorskiego (skupienie płocko-włocławskie), w województwie warmińsko-mazurskim (skupienie warmińskie i skupienie olsztyńskie), a także w województwie podkarpackim (skupienie rzeszowskie) i wielkopolskim (skupienie kaliskie). Rozmieszczenie skupisk przedsiębiorstw, choć nie musi świadczyć o występowaniu między nimi silnych powiązań, może być punktem wyjścia do rozważań nad funkcjonowaniem klastra (klastrów) przetwórstwa rybnego w Polsce.

W teorii klastra nie bez znaczenia pozostaje bowiem geograficzne sąsiedztwo (Ketels 2004; Porter 2001).

Bliskość jednostek nie jest warunkiem wystarczającym w identyfikacji klastra, niemniej jest istotną przesłanką do jego występowania. Należy zgodzić się z tezą Brodzickiego, Ciołek i Tarkowskiego (2012: 62), że „prawdopodobieństwo wystąpienia interakcji między niezależnymi podmiotami rośnie wraz ze wzrostem liczby podmiotów, ale i spadkiem odległości pomiędzy nimi”.

Wydaje się więc, że część z wyznaczonych skupisk po przekroczeniu masy krytycznej (liczba przedsiębiorstw oraz liczba i rodzaj powiązań) może tworzyć lokalne klastry przemysłowe. Istotne jest to, czy wśród przedsiębiorców branży rybnej istnieje świadomość korzyści płynących z inicjatyw klastrowych. W tym kontekście można wyróżnić tzw. klastry nieświadomione (np. słupski klaster przetwórstwa rybnego) lub klastry potencjalne (np. śląski). Natomiast przykładem lokalnego klastra uświadomionego jest klaster rybny w Szczecinie (Ćwiałkowska i in. 2011).

Stąd wydaje się, że proces tworzenia klastra (klastrow) przetwórstwa rybnego w Polsce jest w fazie początkowej związanej m.in. z analizą rynku i wstępnym mapowaniem.

Z definicji Portera (2001: 248) wynika, że „geograficzny zasięg klastra może obejmować jedno miasto lub stan, cały kraj, a nawet grupę sąsiednich krajów”.

W tym miejscu rozważań warto więc postawić pytanie: czy przemysł przetwórstwa rybnego w Polsce można traktować jako klaster krajowy?

W świetle pracy Ketelsa (2004) istnieją ku temu następujące przesłanki:

- 1) wspólna geograficznie baza surowcowa (np. Norwegia),
- 2) stosowanie podobnych technologii przerobu, konserwowania, pakowania i transportu (w konsekwencji homogeniczność produktu),
- 3) podobne powiązania organizacyjne w zakresie zbytu wyrobów gotowych (sieci dystrybucyjne, np. FH Jago S.A. i sieci handlowe, np. Groupe Auchan),
- 4) proces konsolidacji i/lub fragmentaryzacji produkcyjnej w ramach grup kapitałowych (np. Grupa Kapitałowa Graal S.A.),
- 5) wspólne otoczenie przetwórstwa rybnego B+R (np. Konsorcjum Naukowe Polmar),
- 6) silna orientacja eksportowa (ok. 90% wartości obrotów).

Powyższe fakty, a także postępujący proces kompresji czasu i przestrzeni wynikający z osiągnięć społeczeństwa informacyjnego dają asumpt do dyskusji nad funkcjonowaniem przemysłu przetwórstwa rybnego w Polsce jako niemetropolitalnego, rozproszonego klastra przemysłowego niskich technologii.

WNIOSKI

Przedstawione fakty, które dotyczą identyfikacji kluczowych czynników lokalizacji oraz konsekwencji przestrzennych decyzji lokalizacyjnych skłaniają do następujących wniosków:

1. Obecnie, najistotniejszymi czynnikami lokalizacji w przetwórstwie rybnym w Polsce są czynniki związane z zasobami pracy, tj. czynnik kosztowy, kompetencyjny, kulturowy. Drugą pod względem ważności grupę stanowią czynniki rynkowe o charakterze jakościowym (np. zamożność rynku) oraz czynniki dostępności przestrzennej podkreślające rolę

powiązań kooperacyjnych. Znaczenie poszczególnych czynników jest zróżnicowane pod względem wielkości przedsiębiorstw i ich położenia, niemniej są one głównymi stymulantami powolnego procesu dekoncentracji przemysłu przetwórstwa rybnego w Polsce.

2. Proces dekoncentracji dotyczy głównie spadku wielkości potencjału przetwórstwa rybnego w województwach nadmorskich (pomorskie i zachodniopomorskie). Należy jednak podkreślić, że tempo procesu jest powolne i w perspektywie krótkoterminowej nie spowoduje istotnych zmian statystycznych w dotychczasowej strukturze przestrzennej badanej grupy przemysłowej. Warto jednak zwrócić uwagę na nowe lokalizacje przedsiębiorstw w regionach dotąd nie kojarzonych z przetwórstwem rybnym, które są dowodem nie tylko na wypełnianie lokalnej czy regionalnej niszy rynkowej, ale także na rosnące znaczenie nowych czynników lokalizacyjnych, w tym powiązań kooperacyjnych.

3. Nowe lokalizacje przedsiębiorstw, a także zmiany organizacyjno-przestrzenne (m.in. relokacja) jednostek już istniejących spowodowały powstanie „nowych” lub przeformułowanie „starych” koncentracji przedsiębiorstw przetwórczych. Nowa formuła działania miałaby się opierać na teorii klastra. Jednak proces ich tworzenia w skali kraju jest raczej na etapie inkubacji, a idea klastra krajowego raczej teoretyczna.

Dwa ostatnie wnioski potwierdzają tezę Ziolo (2008: 21), iż „w kształtowaniu struktury przestrzennej podstawową rolę odgrywają procesy koncentracji (nawiązujące do ogólniejszych procesów polaryzacji) oraz procesy decentralizacji (dążące do wyrównywania dysproporcji w zakresie uprzemysłowienia i rozpraszania działalności produkcyjnej)”.

Formowanie się nowej struktury przestrzennej przemysłu przetwórstwa rybnego w Polsce opiera się na obu tych procesach. Należy jednak podkreślić rosnącą rolę powiązań i budowania formalnych i nieformalnych struktur sieciowych kosztem ujęcia ilościowego.

Literatura / References

- Brodzicki, T., Ciołek, D., Tarkowski M. (2012). Mapowanie klastrów w Polsce – próba dostosowania metody. W: T. Brodzicki, J. Kuczevska (red.), *Klasy i polityka klastrowa w Polsce. Konkurencyjność przedsiębiorstw, sektorów i regionów*. Gdańsk: Wydawnictwo Naukowe UG, 60–98.
- Czapliński, P. (1999). Gospodarka rybną w województwie śluskim na tle polskiego rybołówstwa bałtyckiego. *Śluskie Prace Matematyczno-Przyrodnicze*, 12c, 17–32.
- Czapliński, P. (2012). Consolidation strategy in the polish fishing industry in the light of globalization processes and the European integration. W: P. Slaveykov (red.), *Security in the age of global changes*. Sofia: University St. Kliment Ohridski, 236–240.
- Ćwikałowska, A., Pieńkowski, M., Przybyłowski, M., Rybacka, M., Szultka, S., Tamowicz, P., Walkiewicz, D. (2011). *Istniejące klasy i inicjatywy klastrowe w województwie zachodniopomorskim*. Szczecin–Gdańsk: Instytut Badań nad Gospodarką Rynkową, ICG.
- Dziemianowicz, W. (2008). *Konkurencyjność gmin w kontekście relacji władze lokalne – inwestorzy zagraniczni*. Warszawa: Wydawnictwo Naukowe Uniwersytetu Warszawskiego.
- Godlewska, H. (2001). *Lokalizacja działalności gospodarczej. Wybrane zagadnienia*. Warszawa: Wydawnictwo WSHiFM.
- Ketels, Ch. (2004). *European Cluster. Structural Change in Europe 3 – Innovative City and Business Regions*. Bollscheivel: Hagbarth Publications.

- Kuciński, K. (2009). *Geografia ekonomiczna*. Warszawa: Wolters Kluwer.
- McCann, P., Sheppard, S. (2003). The rise, fall and rise again of industrial location theory. *Regional Studies*, 37, 6–7.
- Porter, M.E. (2001). *Porter o konkurencji*. Warszawa: Państwowe Wydawnictwo Ekonomiczne.
- Rachwał, T. (2010). Struktura przestrzenna i działowa przemysłu Polski na tle Unii Europejskiej w dwudziestolecie rozpoczęcia procesów transformacji systemowej. *Prace Komisji Geografii Przemysłu Polskiego Towarzystwa Geograficznego*, 16, 105–124.
- Stryjakiewicz, T. (2010). Przemiany w geografii przemysłu. *Prace Komisji Geografii Przemysłu Polskiego Towarzystwa Geograficznego*, 15, 30–44.
- Wieloński, A. (2005). *Geografia przemysłu*. Warszawa: Wydawnictwo Naukowe Uniwersytetu Warszawskiego.
- Zioło, Z. (2008). Problemy badawcze struktury przestrzennej przemysłu. *Prace Komisji Geografii Przemysłu Polskiego Towarzystwa Geograficznego*, 11, 9–25.

Paweł Czaplinski, dr, Akademia Pomorska w Słupsku, Instytut Geografii i Studiów Regionalnych Absolwent geografii Akademii Pomorskiej w Słupsku oraz zarządzania i ekonomii Politechniki Gdańskiej. Doktor nauk o Ziemi – Uniwersytet Pedagogiczny w Krakowie (2004). W latach 1996–2004 asystent, a następnie adiunkt Instytutu Geografii i Studiów Regionalnych AP w Słupsku. Sekretarz komitetu redakcyjnego Słupskich Prac Geograficznych oraz członek rad redakcyjnych czasopism: *Prace Komisji Geografii Przemysłu Polskiego Towarzystwa Geograficznego* oraz *Przedsiębiorczość–Edukacja*. Autor ponad siedemdziesięciu publikacji i monografii z zakresu transformacji struktur przestrzennych przemysłu Polski Północnej, funkcjonowania i perspektyw rozwoju przemysłu przetwórstwa rybnego w Polsce, przedsiębiorczości młodzieży i osób starszych na obszarach wiejskich oraz wybranych aspektów z zarządzania i administracji samorządowej.

Paweł Czaplinski, Ph.D., Graduate of Geography at the Pomeranian Academy in Słupsk, and Management and Economy at Gdańsk University of Technology. Doctor of Geographical Sciences – Pedagogical University in Cracow (2004). In 1996–2004 Assistant Lecturer and then Senior Lecturer in the Institute of Geography and Regional Studies at Pomeranian Academy in Słupsk. Secretary of the Editorial Committee of Słupsk Geographical Works and Member of the editorial board of journals: *Prace Komisji Geografii Przemysłu Polskiego Towarzystwa Geograficznego* and *Przedsiębiorczość – Edukacja*. Author of more than seventy publications and monographs with subjects of transformation of spatial structures of industry in Northern Poland, performance and prospects of the development of the fish processing industry in Poland, entrepreneurship of young people and the elderly in rural areas and some aspects of the management and administration of local government.

adres/address: Akademia Pomorska w Słupsku
Instytut Geografii i Studiów Regionalnych
ul. Partyzantów 27, 76-200 Słupsk, Polska
e-mail: somma@o2.pl