

MAREK CIECHOWSKI

Uniwersytet Jagielloński, Kraków, Polska

Zmiany struktury przestrzennej przemysłu województwa małopolskiego¹

Changes in the spatial structure of industry in the Małopolska Region

Streszczenie: Głównym celem pracy jest analiza zmian struktury przestrzennej przemysłu województwa małopolskiego. W szczególności badania skupiają się na przemianach przemysłu w okresie integracji europejskiej oraz kryzysu gospodarczego. Na podstawie analizy wykazano, że struktura przestrzenna przemysłu województwa małopolskiego charakteryzuje się stabilnością i nie uległa znaczącym zmianom w ostatnich latach. Obserwowana była jednak dekoncentracja przestrzenna działalności przemysłowej, która wiąże się przede wszystkim z rozwojem przemysłu w strefie zewnętrznej Krakowskiego Obszaru Metropolitalnego. W dalszym ciągu wysokim stopniem uprzemysłowienia charakteryzują się: Krakowski Obszar Metropolitalny, zachodnie powiaty województwa małopolskiego, a także niektóre miasta, jak Tarnów, Nowy Sącz czy Gorlice.

Abstract: The main goal of the paper is to analyze changes in the spatial structure of industry in the Małopolska region. In particular, the research focuses on industrial change in the period of European integration and during economic crisis. On the basis of the analysis, it was showed that the spatial structure of industry is characterized by stability and has not changed in recent years. However, industrial dispersal and industrial development in the outer zone of the Cracow Metropolitan Area was observed. The Cracow Metropolitan Area, western parts of the region, and a few cities, e.g. Tarnów, Nowy Sącz and Gorlice, are still the most industrialised areas of the Małopolska region.

Słowa kluczowe: dekoncentracja przestrzenna; przedsiębiorstwa przemysłowe; przemysł; struktura przestrzenna; województwo małopolskie

Keywords: spatial dispersal; industrial enterprises; industry; spatial structure; Małopolska region

¹ W niniejszym artykule wykorzystano informacje pozyskane w ramach opracowywanej przez autora pracy doktorskiej pt. *Czynniki i efekty przekształceń terenów poprzemysłowych w miastach województwa małopolskiego*, przy współudziale środków pochodzących z projektu „Doctus – małopolski fundusz stypendialny dla doktorantów” współfinansowanego ze środków Unii Europejskiej w ramach Europejskiego Funduszu Społecznego.

WSTĘP

Jednym z głównych zainteresowań geografii przemysłu są zmiany struktury przestrzennej przemysłu zarówno w ujęciu krajowym, jak i regionalnym (Czapliński, 2006, 2008; Gierańczyk, 2008; Kawalec, 1970; Leszczycki i in., 1964; Rachwał, 2010; Smętkowski, 2008; Ziolo, 1973, 2008). Przekształcenia zachodzące w przemyśle w ostatnim 25-leciu silnie związane są ze zmianami ustrojowymi. Wprowadzenie mechanizmów gospodarki rynkowej, a następnie wejście Polski do Unii Europejskiej w znaczący sposób wpłynęło na stan przemysłu. Interesującym zagadnieniem jest zbadanie zmian struktury przestrzennej, jakie zaszły po 1989 roku, a zwłaszcza po 1 maja 2004 roku, z uwzględnieniem kryzysu gospodarczego, który w Polsce ujawnił się w 2008 roku. W niniejszym artykule autor, na przykładzie województwa małopolskiego, analizuje zmiany, jakie dokonały się w przemyśle i jego strukturze przestrzennej.

Charakterystykę zmiany struktury przestrzennej przemysłu oparto głównie na liczbie osób pracujących w sektorze przemysłowym, obejmującym przemysł i budownictwo, mierniku potencjału przemysłowego, najłatwiej dostępnym w statystyce publicznej (Czapliński i in., 2013). W celu zbadania przemian zachodzących w przemyśle wykorzystano głównie dane statystyczne dla ostatniego dnia 2003 roku, jako przedstawienie stanu sprzed wejścia Polski do Unii Europejskiej, oraz dla porównania dane za 2012 rok. Informacje o liczbie osób pracujących w przemyśle i budownictwie umożliwiają dokonanie analizy uprzemysłowienia nie tylko w podziale na podregiony czy powiaty województwa, ale także w podziale na gminy, a nawet dla poszczególnych miast. Główny Urząd Statystyczny opublikował dane o pracujących w sektorze przemysłowym dla gmin w Banku Danych Lokalnych tylko za lata 1995–2003, a dla późniejszych lat w opracowaniach zatytułowanych *Województwo Małopolskie – Podregiony, Powiaty, Gminy* (2004, 2005, 2006, 2007, 2008, 2009, 2010, 2011, 2012, 2013)². Analizując zmianę liczby pracujących w przemyśle i budownictwie, należy pamiętać o zmianie stosowanego układu PKD. Do 2008 roku dane prezentowane są w układzie PKD 2004, a od 2009 roku – PKD 2007. Wyjątkiem od tej reguły są dane dla województw, podregionów i powiatów, które prezentowane są w Banku Danych Lokalnych za pomocą obu klasyfikacji za lata 2005–2008. Opisywany miernik, choć najłatwiej dostępny w statystykach publicznych, nie oddaje w pełni rzeczywistego potencjału przemysłowego. W celu opracowania danych o liczbie pracujących GUS stosuje tzw. metodę przedsiębiorstw, a nie metodę zakładową. W efekcie łączna liczba pracujących ogółem dla Krakowa jest przeszacowana o ok. 20% (Śleszyński, 2010). Warto także zauważyć, że miernik w postaci liczby pracujących w sektorze przemysłowym większą wagę przypisuje przemysłowi tradycyjnemu, a nie nowoczesnemu, który jest w większym stopniu zautomatyzowany i mniej pracochłonny (Czapliński i in., 2013). Analizę struktury przestrzennej przemysłu oparto głównie na ilorazie lokalizacji i współczynniku lokalizacji (wskaźniku koncentracji Florence’a)³.

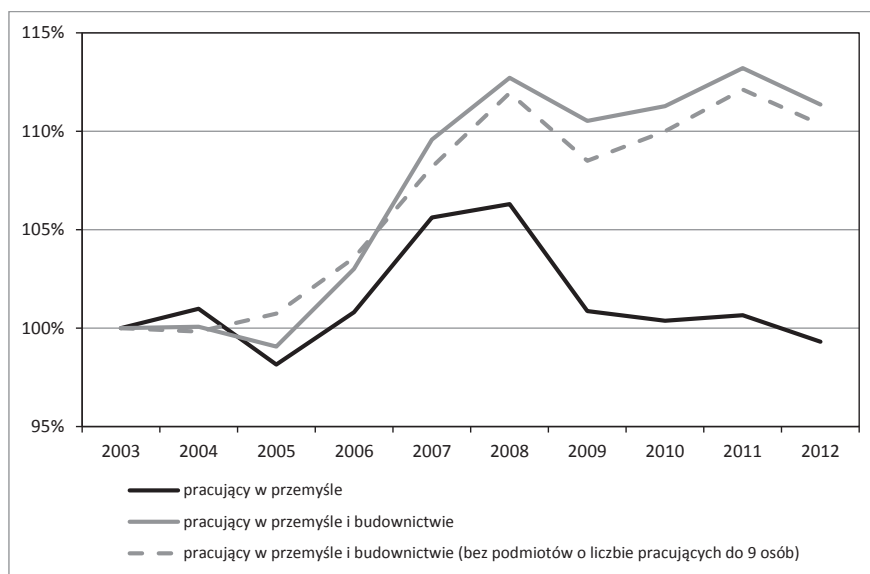
² Wszystkie dane o liczbie pracujących w sektorze przemysłowym podane są wg stanu na 31 grudnia danego roku i dotyczą firm, w których pracowało przynajmniej 10 osób.

³ Do obliczenia ilorazu i współczynnika lokalizacji posłużono się liczbą pracujących w sektorze przemysłowym i wielkością powierzchni dla danych jednostek terytorialnych. Sposób obliczania tych wskaźników podaje m.in. Czapliński, Rachwał, Tobolska, Uliszak (2013).

W niniejszej pracy zaprezentowano także informacje uzyskane podczas wywiadów z przedstawicielami władz lokalnych (głównie burmistrzami lub ich zastępcami), m.in. Tarnowa, Bukowna, Trzebini, Niepołomic, Dobczyc, Alwerni, oraz dane pochodzące od wybranych przedsiębiorstw przemysłowych. Za pośrednictwem ankiety starano się pozyskać informacje o terenach poprzemysłowych znajdujących się w granicach funkcjonujących zakładów przemysłowych. Badaniem objęto 89 przedsiębiorstw działających w 32 miastach województwa małopolskiego. Uzyskano zwrot wypełnionych ankiet zawierających informację dla 18 zakładów przemysłowych wchodzących w skład 14 przedsiębiorstw.

ZMIANY W PRZEMYŚLE WOJEWÓDZTWA MAŁOPOLSKIEGO

Rozpoczęte wraz z transformacją procesy rozwojowe doprowadziły do istotnych zmian w gospodarce i przedsiębiorstwach województwa małopolskiego (Domański, 2003; Domański i in., 2009; Rachwał, 2006). W latach 90. XX wieku zauważalna była industrializacja niektórych terenów Krakowskiego Obszaru Metropolitalnego oraz południowo-zachodniej części województwa. Znaczenie najbardziej uprzemysłowionych obszarów województwa, które obejmują Górnośląski Okręg Przemysłowy, a także Kraków, Tarnów i Nowy Sącz, uległo osłabieniu (Domański, 2003).



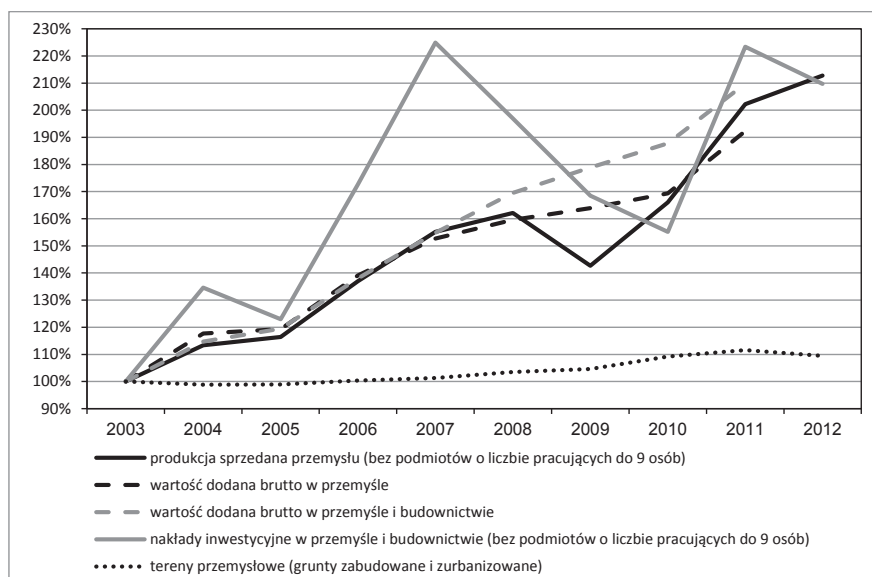
Ryc. 1. Dynamika zatrudnienia w przemyśle i budownictwie województwa małopolskiego (2003=100)⁴

Źródło: opracowanie własne na podstawie Banku Danych Lokalnych (2014)

⁴ Od 2009 roku dane wg PKD 2007. Zmiana stosowanej klasyfikacji nie wpływa znacząco na uzyskane wyniki dla województwa małopolskiego. Przykładowo liczba pracujących w przemyśle i budownictwie (bez podmiotów o liczbie pracujących do 9 osób) w 2008 roku wyniosła 235,6 tys. osób (PKD 2004), a wg PKD 2007 ok. 237,4 tys. osób.

Pod koniec 2003 roku w przemyśle województwa małopolskiego pracowało ponad 213 tys. osób, a w całym sektorze przemysłowym przeszło 271 tys. osób, w tym w podmiotach z przynajmniej 10 pracującymi – ok. 210,5 tys. osób (Bank Danych Lokalnych, 2014). W okresie od 2005 do 2008 roku zauważalny jest wzrost zatrudnienia w przemyśle, który następnie uległ obniżeniu w latach 2009–2012 do stanu sprzed wstąpienia Polski do Unii Europejskiej. Gwałtownemu spadkowi zatrudnienia w przemyśle w tym okresie towarzyszyła niewielka zmiana liczby pracujących w sektorze przemysłowym, co jest wynikiem o wiele lepszej sytuacji w budownictwie (ryc. 1). Zmniejszenie liczby pracujących w przemyśle w dużej mierze związane było z trudnościami, jakie pojawiły się w wyniku kryzysu gospodarczego. Zwolnienia w branży przemysłowej, w tym grupowe, zanotowano także w przedsiębiorstwach z kapitałem zagranicznym (Ciechowski i in., 2011).

Pierwsze lata członkostwa Polski w Unii Europejskiej to dla przemysłu okres dobrej koniunktury, kiedy gwałtownie rosła produkcja sprzedana przemysłu, wartość dodana brutto w przemyśle i sektorze przemysłowym, a w szczególności nakłady inwestycyjne. Zmiany te najdynamiczniej zachodziły w okresie od 2005 do 2007 roku. Pogorszenie sytuacji gospodarczej na świecie ujawniło swoje skutki najpierw w znaczącym spadku nakładów inwestycyjnych, a następnie w wielkości produkcji sprzedanej i w poziomie zatrudnienia (ryc. 1 i 2). Od 2009 roku liczba pracujących w przemyśle nie uległa znaczącym zmianom, podczas gdy rosła produkcja sprzedana przemysłu, a nakłady inwestycyjne osiągały wysokość sprzed kryzysu gospodarczego (ryc. 2).



Uwaga: dla wartości dodanej brutto brak danych za 2012 rok

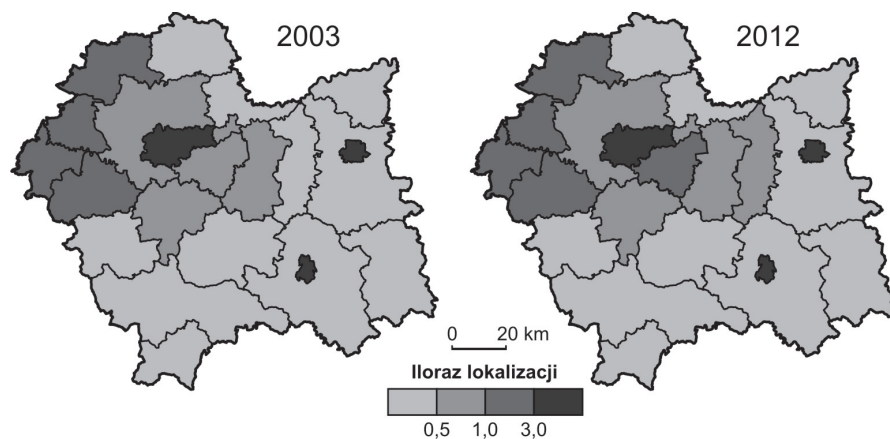
Ryc. 2. Dynamika wybranych mierników przemysłu i budownictwa województwa małopolskiego (2003=100)

Źródło: opracowanie własne na podstawie Banku Danych Lokalnych (2014)

Interesującym zjawiskiem jest zauważalny wzrost powierzchni gruntów zabudowanych i zurbanizowanych wykorzystywanych w działalności przemysłowej w latach 2007–2011 (ryc. 2). Wynika to zapewne głównie z realizacji inwestycji typu *greenfield*, które powstają m.in. w ramach stref aktywności gospodarczych czy podstref specjalnych stref ekonomicznych.

STRUKTURA PRZESTRZENNA PRZEMYSŁU WOJEWÓDZTWA MAŁOPOLSKIEGO PRZED WSTĄPIENIEM POLSKI DO UNII EUROPEJSKIEJ

Na początku XXI wieku przemysł w województwie małopolskim charakteryzował się nierównomiernym rozmieszczeniem. Działalność przemysłowa koncentrowała się głównie w Krakowskim Obszarze Metropolitalnym (KOM), w zachodnich powiatach województwa (oświęcimskim, chrzanowskim, wadowickim i olkuskim), a także w niektórych ośrodkach miejskich, w tym w Tarnowie i Nowym Sączu, będących miastami na prawach powiatu (Domański, 2003). W 2003 roku w Krakowskim Obszarze Metropolitalnym w sektorze przemysłowym pracowało 104,2 tys. osób⁵, w tym w samym Krakowie ponad 68,5 tys. osób⁶. Stanowiło to odpowiednio przeszło 49% i 32% udziału pracujących w przemyśle i budownictwie województwa. Do najsłabiej rozwiniętych obszarów województwa małopolskiego pod względem uprzemysłowienia należały jego północna i wschodnia część (przede wszystkim powiaty dąbrowski, miechowski, proszowicki) (ryc. 3 i 4). W przypadku powiatów wadowickiego i suskiego szczególną uwagę zwraca fakt bardzo dobrze rozwiniętej przedsiębiorczości produkcyjnej w skali lokalnej, głównie dzięki koncentracji w tej części województwa małych i średnich firm branży przemysłowej (Domański, 2003).

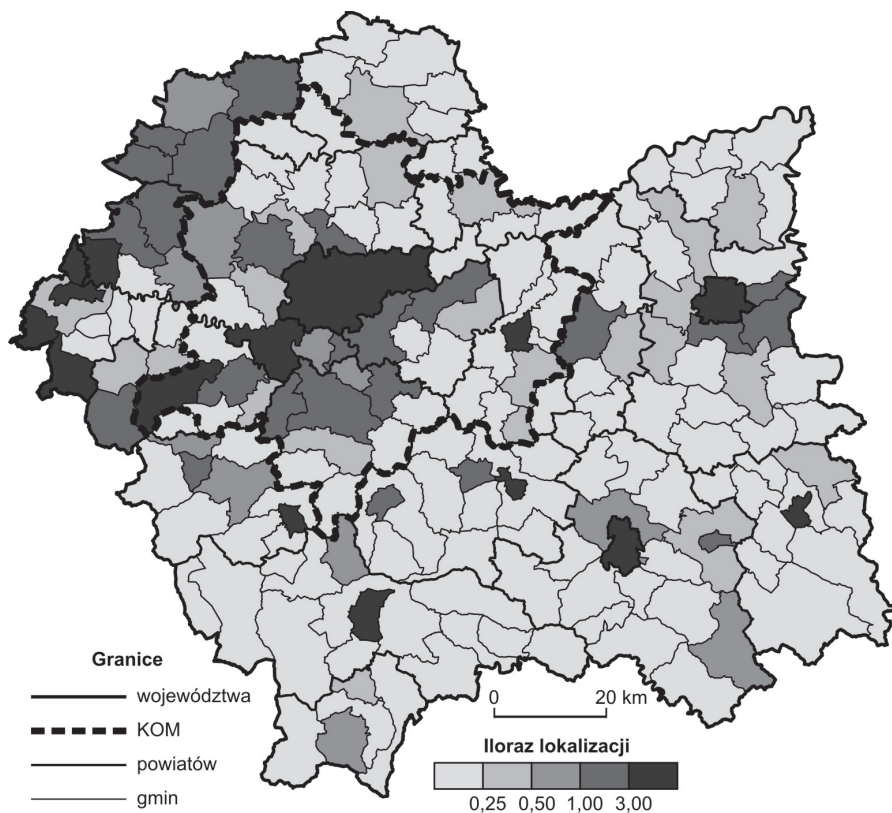


Ryc. 3. Iloraz lokalizacji wg powiatów dla pracujących w przemyśle i budownictwie w województwie małopolskim w 2003 i 2012 roku

Źródło: opracowanie własne na podstawie Banku Danych Lokalnych (2014)

⁵ Liczba pracujących w sektorze przemysłowym dla wszystkich 51 gmin wchodzących w skład Krakowskiego Obszaru Metropolitalnego.

⁶ Bez firm do 9 pracujących.



Ryc. 4. Iloraz lokalizacji wg gmin dla pracujących w przemyśle i budownictwie w województwie małopolskim w 2003 roku

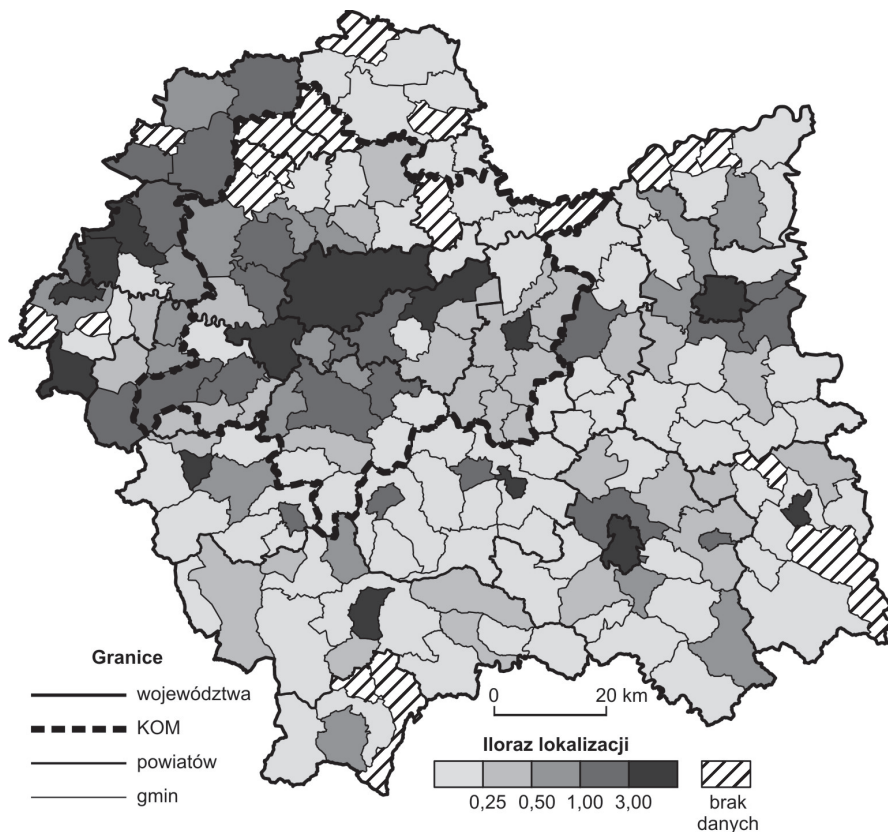
Źródło: opracowanie własne na podstawie *Województwo Małopolskie 2004 – Podregiony, Powiaty, Gminy* (2004)

ZMIANY STRUKTURY PRZESTRZENNEJ PRZEMYSŁU WOJEWÓDZTWA MAŁOPOLSKIEGO W OKRESIE CZŁONKOSTWA POLSKI W UNII EUROPEJSKIEJ

Obraz struktury przestrzennej przemysłu w województwie małopolskim nie uległ znaczącym zmianom w porównaniu do stanu sprzed okresu wstąpienia Polski do Unii Europejskiej (ryc. 3, 4 i 5). W dalszym ciągu obserwowano proces dekoncentracji przestrzennej przemysłu, który w tym regionie wyraźnie zachodził w latach 90. XX wieku (Domański, 2003). W badanym okresie na podstawie współczynników lokalizacji (wskaźników koncentracji Florence'a) wykazano zmniejszenie stopnia koncentracji przemysłu, w przypadku powiatów wartość współczynnika spadła z 0,519 w 2003 roku do 0,453 w 2012 roku oraz odpowiednio z 0,657 do 0,604 dla gmin⁷. Dekoncentracji przestrzennej towarzyszył wzrost liczby pra-

⁷ Z uwagi na brak danych za 2012 rok dla 18 gmin (ryc. 5), nieujawnionych ze względu na zachowanie tajemnicy statystycznej, współczynnik lokalizacji, charakteryzujący stopień koncentracji przemysłu wg gmin, obliczono

cujących w sektorze przemysłowym. Wzrost pracujących zauważalny jest w skali całego województwa, gdzie pracowało ponad 232 tys. osób w 2012 roku, w obrębie Krakowskiego Obszaru Metropolitalnego⁸ oraz większości powiatów, w szczególności nowosądeckiego, nowotarskiego, chrzanowskiego i tarnowskiego. Spadek liczby pracujących dotyczył głównie dużych ośrodków przemysłowych, takich jak Kraków, Tarnów i Nowy Sącz, a także powiatów miechowskiego oraz oświęcimskiego.



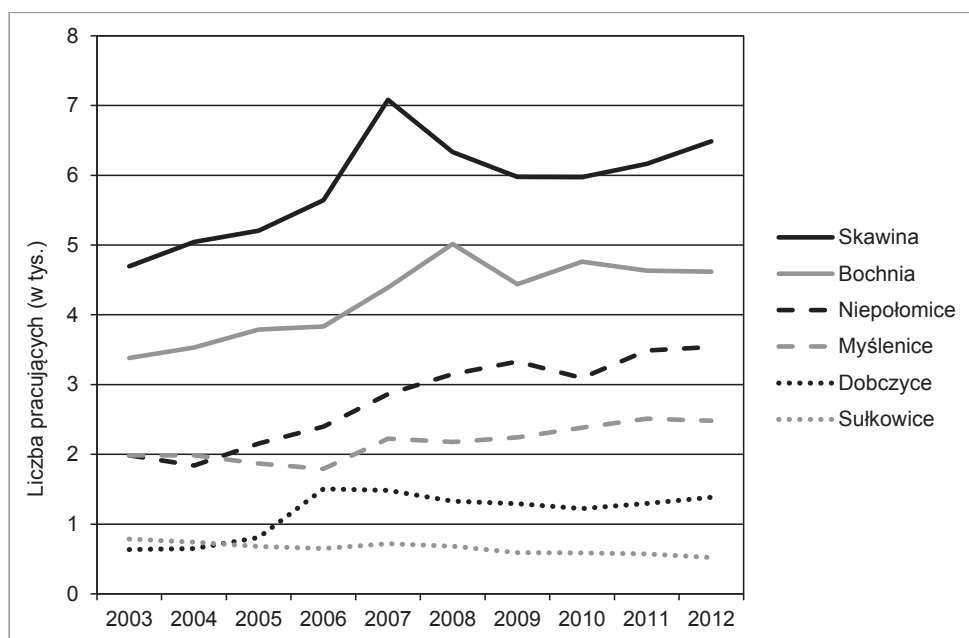
Ryc. 5. Iloraz lokalizacji wg gmin dla pracujących w przemyśle i budownictwie w województwie małopolskim w 2012 roku

Źródło: opracowanie własne na podstawie *Województwo Małopolskie 2013 – Podregiony, Powiaty, Gminy* (2013)

tylko dla 164 ze 182 gmin województwa małopolskiego dla 2003 i 2012 roku. W celu poprawnego obliczenia współczynnika za 100% pracujących w sektorze przemysłowym w danym roku przyjęto osoby pracujące w przemyśle i budownictwie w 164 gminach, a za łączną powierzchnię przyjęto obszar tych gmin.

⁸ W 2012 roku w 45 z 51 gmin KOM, dla których ujawniono dane, liczba pracujących w sektorze przemysłowym wyniosła ponad 113,6 tys. osób, podczas gdy w tych samych gminach w 2003 roku pracowało niespełna 104 tys. osób. Warto tu zaznaczyć spadek pracujących w samym Krakowie o 2,6 tys. osób. Oznacza to, że w Krakowskim Obszarze Metropolitalnym poza Krakowem przybyło co najmniej 12,5 tys. osób pracujących w przemyśle i budownictwie.

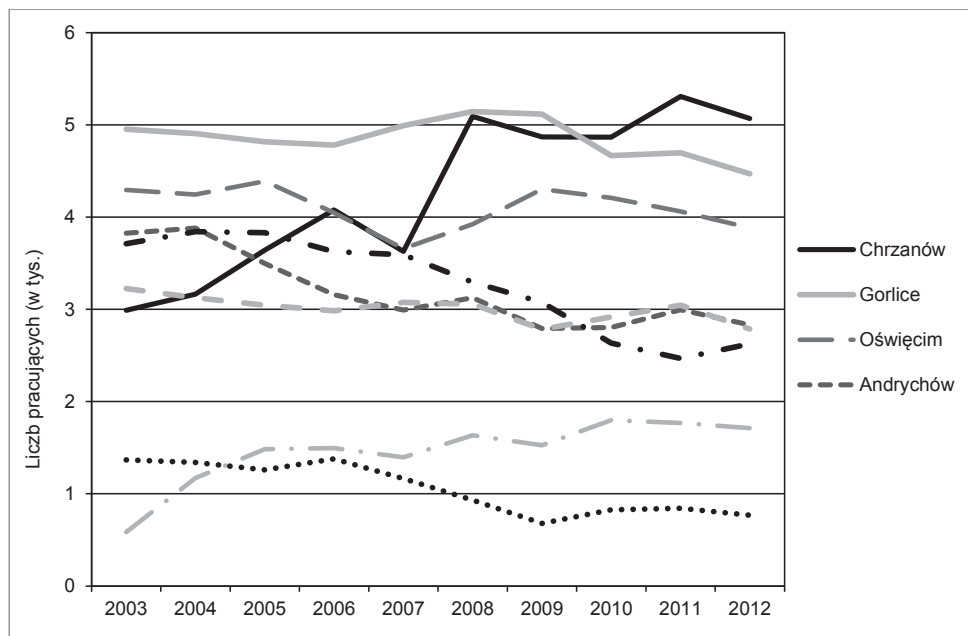
Spośród gmin i miast najwięcej pracujących przybyło w Niepołomicach, Chrzanowie i Skawinie (wzrost powyżej 2 tys. osób). Tendencja wzrostowa charakterystyczna jest dla większości miast i obszarów wiejskich Krakowskiego Obszaru Metropolitalnego (ryc. 4, 5 i 6). Poza KOM szczególnie korzystne zmiany w przemyśle zachodziły we wspomnianym Chrzanowie oraz Suchoj Beskidzkiej. W powiecie chrzanowskim zauważalna jest zmiana pozycji pod względem zatrudnienia na korzyść Chrzanowa wobec Trzebini, a w powiecie suskim – Suchoj Beskidzkiej wobec Jordanowa (ryc. 7). Z jednej strony jest to wynikiem złej sytuacji ekonomicznej niektórych zakładów przemysłowych w Trzebini i Jordanowie (w tym zakładów, których działalność zakończyła się ich likwidacją), z drugiej strony rozwojem przedsiębiorstw przemysłowych w Chrzanowie i Suchoj Beskidzkiej.



Ryc. 6. Zmiana liczby pracujących w sektorze przemysłowym w wybranych miastach Krakowskiego Obszaru Metropolitalnego

Źródło: opracowanie własne na podstawie *Województwo Małopolskie – Podregiony, Powiaty, Gminy* (2004, 2005, 2006, 2007, 2008, 2009, 2010, 2011, 2012, 2013)

Spadek zatrudnienia w sektorze przemysłowym oprócz Krakowa i Tarnowa widoczny jest także w przypadku Trzebini, Andrychowa, Jordanowa oraz Gorlic. Pomimo zachodzących zmian, w tym restrukturyzacji przemysłu, w większości wysoko uprzemysłowionych obszarów (szczególnie zachodniej części województwa małopolskiego) sytuacja na rynku pracy cechowała się względną stabilnością (ryc. 4, 5 i 7).



Ryc. 7. Zmiana liczby pracujących w sektorze przemysłowym w wybranych miastach województwa małopolskiego

Źródło: opracowanie własne na podstawie *Województwo Małopolskie – Podregiony, Powiaty, Gminy* (2004, 2005, 2006, 2007, 2008, 2009, 2010, 2011, 2012, 2013)

Głównych czynników wpływających na stan i przemiany przemysłu województwa małopolskiego w ostatnich latach upatrywać należy przede wszystkim w polityce i działaniach właścicieli poszczególnych przedsiębiorstw przemysłowych, napływie kapitału zagranicznego, rozwoju stref inwestycyjnych (m.in. stref aktywności gospodarczych, podstref specjalnych stref ekonomicznych) (Huculak, 2011) oraz w bezpośrednim i pośrednim wpływie funduszy europejskich (Biernacki i in., 2011).

Przedsiębiorstwa, starając się utrzymać dotychczasową działalność produkcyjną, przyjęły różne strategie rozwoju oraz działania restrukturyzacyjne, które dotyczyły kwestii własnościowej, organizacyjnej czy technologicznej. Część przedsiębiorstw podjęła decyzję o zmianie miejsca produkcji (np. Wawel SA, Armatura Kraków SA), sprzedaży lub dzierżawie części terenów innym podmiotom gospodarczym (np. Synthos SA). Dokonywane przekształcenia wiązały się bardzo często z istotnym ryzykiem. Skłonność do jego podejmowania wynikała głównie z trudności ekonomicznych przedsiębiorstw, zachodzących zmian gospodarczych oraz różnej polityki władz lokalnych wobec przemysłu. Warto w tym miejscu zwrócić uwagę na politykę proinwestycyjną gmin. Za przykład władz stwarzających dogodne warunki inwestycyjne dla inwestorów przemysłowych w województwie małopolskim wymienić należy gminy w Niepołomicach (Jarczewski, Huculak, 2011) czy Dobczycach (Guzik i in., 2013).

Nie bez znaczenia dla przemysłu był napływ kapitału zagranicznego. W ciągu ostatnich lat na lokalizację nowych fabryk lub rozwój istniejących zakładów produkcyjnych i ich modernizację zdecydowało się wiele firm zagranicznych. Za przykład posłużyć tu mogą nakłady inwestycyjne, jakie poniosły koncerny: ArcelorMittal w krakowską hutę, Philip Morris w wytwórnię papierosów w Krakowie, amerykański F&P Holding, duński Carlsberg, francuski Valeo czy niemiecki MAN (Ciechowski i in., 2011; Domański i in., 2006).

Istotne znaczenie dla rozwoju przemysłu miały także środki unijne przyczyniające się do zwiększenia atrakcyjności inwestycyjnej poszczególnych obszarów województwa. Dzięki dofinansowaniu z Unii Europejskiej udało się zrealizować wiele inwestycji sprzyjających rozwojowi całego regionu i poszczególnych przedsiębiorstw. Szczególnie ważne dla przemysłu okazały się rozwój stref aktywności gospodarczych oraz inwestycje w infrastrukturę drogową (Biernacki i in., 2011; Guzik i in., 2013).

PERSPEKTYWY ROZWOJU PRZEMYSŁU WOJEWÓDZTWA MAŁOPOLSKIEGO

Ujawnione tendencje zmian w przemyśle będą najprawdopodobniej kontynuowane w najbliższych latach. Nadal należy spodziewać się dekoncentracji przestrzennej przemysłu, jednak inwestycje w nowe zakłady przemysłowe powinny skupiać się głównie w dotychczas dobrze rozwiniętych gospodarczo rejonach Małopolski, przede wszystkim w Krakowskim Obszarze Metropolitalnym oraz zachodnich powiatach województwa. Taki wniosek można oprzeć na podstawie przynajmniej kilku przesłanek. Oto niektóre z nich:

– obecny i przyszły rozwój gospodarczy (nie tylko przemysłu) województwa małopolskiego w dużej mierze uzależniony od oddziaływania Krakowskiego Obszaru Metropolitalnego oraz Górnośląskiego Obszaru Metropolitalnego, a w mniejszym stopniu od ośrodków subregionalnych, czyli Tarnowa i Nowego Sącza oraz Bielska-Białej, położonej w województwie śląskim (Domański i in., 2010),

– bardzo dobry klimat inwestycyjny, którym charakteryzują się gminy KOM oraz zachodnich powiatów województwa, a także Tarnów, Nowy Sącz i Nowy Targ (Guzik i in., 2013),

– preferencje inwestorów przemysłowych, którzy wśród głównych czynników inwestycyjnych wymieniają: dobrą dostępność transportową, wielkość rynku zbytu, politykę proinwestycyjną gmin, rozwiniętą infrastrukturę techniczną itp. (Guzik i in., 2013),

– powstawanie i rozwój terenów inwestycyjnych, m.in. w ramach podstref specjalnych stref ekonomicznych czy stref aktywności gospodarczych w takich gminach, jak: Chrzanów, Trzebinia, Bukowno, Zator, Niepołomice, Skawina, Bochnia, Tarnów itp. (Guzik i in., 2013),

– istnienie dostępnych terenów poprzemysłowych na terenie działających zakładów produkcyjnych, m.in. w Krakowie i Tarnowie, a także w Oświęcimiu.

Rozwojowi przemysłu powinny sprzyjać również inwestycje w sieć drogową, ponieważ dobra dostępność transportowa stanowi jeden z ważniejszych czynników istotnych w prowadzeniu działalności przemysłowej. Inwestycje w dalszą budowę autostrady A4, drogi ekspresowej S7 czy powstanie Beskidzkiej Drogi Integracyjnej przyczynią się do poprawy

dostępności powiatów tarnowskiego, miechowskiego i wadowickiego (Guzik i in., 2010; Guzik i in., 2013).

Oprócz terenów inwestycyjnych oferowanych w ramach specjalnych stref ekonomicznych czy stref aktywności gospodarczych, na obszarze działających zakładów produkcyjnych istnieje wiele niewykorzystanych miejsc, które można przeznaczyć na nową działalność, w tym przemysłową. Z informacji uzyskanych przez autora za pomocą przeprowadzonych badań ankietowych skierowanych do wybranych przedsiębiorstw wynika, że występują tereny poprzemysłowe, głównie w Krakowie, Tarnowie, a także w miastach w zachodniej części województwa, Gorlicach i Brzesku. Na terenie siedmiu miast wykazano istnienie prawie 635 ha terenów poprzemysłowych, czyli o powierzchni większej niż stanowił na początku 2014 roku obszar całej krakowskiej specjalnej strefy ekonomicznej. Większość firm deklaruje, że do 2018 roku sprzeda te tereny lub zagospodaruje je ponownie na cele związane z produkcją.

Wśród zainteresowań potencjalnych inwestorów znalazły się także obszary, na których działalność przemysłowa została zakończona wiele lat temu. Po kilkunastu latach od zamknięcia kopalni Siersza pojawiła się szansa na wznowienie wydobycia węgla kamiennego w rejonie Trzebini. Realizacja tych planów przyczyni się do powstania nowych miejsc pracy, a w konsekwencji do spadku bezrobocia w regionie.

Zmiany zachodzące w dużych przedsiębiorstwach przemysłowych nie powinny w znaczący sposób przeobrazić struktury przestrzennej przemysłu województwa małopolskiego. Niemniej należy spodziewać się, że w niektórych zakładach przemysłowych dojdzie do istotnych przekształceń. Za przykład posłużyć tu mogą Zakłady Górniczo-Hutnicze Bolesław, które korzystają z wyczerpujących się złóż. Przejęte przez Stalprodukt przedsiębiorstwo w najbliższych latach będzie musiało podjąć stosowne kroki, aby móc kontynuować działalność przemysłową. Spośród dużych zakładów przemysłowych właściciela zmieniły także Zakłady Chemiczne w Alwerni (przejęcie przez grupę Kermas). Niepewne są losy Pierwszej Fabryki Lokomotyw w Polsce Fablok w Chrzanowie, która znajduje się w stanie upadłości.

PODSUMOWANIE

Transformacja ustrojowa i wstąpienie Polski do Unii Europejskiej wymusiły konieczność dokonania zmian w polskim przemyśle. Z jednej strony przedsiębiorstwa stanęły przed szansą rozwoju, m.in. dzięki możliwości skorzystania z funduszy unijnych oraz napływowi kapitału zagranicznego, z drugiej jednak strony musiały przystosować się do zmieniającej się rzeczywistości gospodarczej, w tym do silnej konkurencji. Skutki zachodzących zmian, w tym restrukturyzacji w przemyśle województwa małopolskiego, należy z perspektywy czasu uznać za korzystne (Domański i in., 2009).

Na podstawie dokonanej analizy strukturę przestrzenną przemysłu województwa małopolskiego należy uznać za stabilną. W najbliższym czasie nie powinno także dojść do znaczących zmian. Okres transformacji, wejście Polski do Unii Europejskiej, a nawet kryzys gospodarczy nie wpłynęły istotnie na strukturę przestrzenną przemysłu. Co prawda, obserwowana

jest dekoncentracja przestrzenna działalności przemysłowej, jednak wiąże się ona przede wszystkim z industrializacją w strefie zewnętrznej Krakowskiego Obszaru Metropolitalnego. W dalszym ciągu wysokim stopniem uprzemysłowienia charakteryzują się KOM, zachodnie powiaty województwa małopolskiego, a także niektóre miasta, takie jak Tarnów, Nowy Sącz czy Gorlice.

Literatura References

- Bank Danych Lokalnych (2014, 7 lutego). Pozyskano z: http://www.stat.gov.pl/bdl/app/strona.html?p_name=indeks
- Biernacki, W., Działek, J., Guzik, R., Gwosdz, K., Kołoś, A. (2011). Ocena wpływu projektów realizowanych w ramach osi priorytetowej 4. MRPO „Infrastruktura dla rozwoju gospodarczego”. *Małopolskie Studia Regionalne*, 22–23 (2–3), 55–102, 165–172.
- Ciechowski, M., Dawidko, P., Dej, M., Działek, J., Górecki, J., Gwosdz, K., Guzik, R., Kocaj, A., Łobodzińska A. (2011). *Inwestorzy zagraniczni w Małopolsce w 2009 i 2010 roku*. Kraków: Małopolskie Obserwatorium Gospodarki, Departament Polityki Regionalnej, Urząd Marszałkowski Województwa Małopolskiego.
- Czapliński, P. (2006). Wpływ procesów transformacji na lokalne struktury przemysłu na przykładzie byłego województwa śląskiego. *Prace Komisji Geografii Przemysłu Polskiego Towarzystwa Geograficznego*, 9, 52–61.
- Czapliński, P. (2008). Problematyka badawcza przemysłu w geografii na tle nauk ekonomicznych. *Prace Komisji Geografii Przemysłu Polskiego Towarzystwa Geograficznego*, 11, 46–52.
- Czapliński, P., Rachwał, T., Tobolska, A., Uliszak, R. (2013). *Geografia gospodarcza. Przewodnik do ćwiczeń*. Poznań-Kraków: Bogucki Wydawnictwo Naukowe.
- Domański, B. (2003). Współczesne cechy i przekształcenia przemysłu województwa małopolskiego. *Folia Geographica. Series Geographica-Oeconomica*, 31–32, 119–134.
- Domański, B., Guzik, R., Gwosdz, K., Micek, G. (2009). The transformation of Małopolska: experiences and prospects for the twenty-first century. W: P. Jakubowska, A. Kukliński, P. Żuber (red.). *The Future of Regions in the Perspective of Global Change*, 4 (2). Warszawa: Ministerstwo Rozwoju Regionalnego, 95–133.
- Domański, B., Gwosdz, K., Działek, J., Huculak, M., Janas, K., Jarczewski, W., Micek, G., Sobala-Gwosdz, A. (2006). *Inwestycje zagraniczne w Małopolsce 1989–2005*. Kraków: Departament Gospodarki i Infrastruktury, Urząd Marszałkowski Województwa Małopolskiego.
- Domański, B., Noworól, A., Zborowski, A., Guzik, R., Kołoś, A. (2010). Wnioski i rekomendacje. W: B. Domański, A. Noworól (red.). *Małopolskie miasta – funkcje, potencjał i trendy rozwojowe*. Kraków: Małopolskie Obserwatorium Gospodarki, Departament Polityki Regionalnej, Urząd Marszałkowski Województwa Małopolskiego, 135–156.
- Gierańczyk, W. (2008). Badanie struktur przemysłowych w Polsce w dobie globalizacji ze szczególnym uwzględnieniem struktury przestrzennej, *Prace Komisji Geografii Przemysłu Polskiego Towarzystwa Geograficznego*, 11, 26–39.
- Guzik, R., Działek, J., Gwosdz, K., Biernacki, W., Ciechowski, M., Dawidko, P., Górka, A., Łobodzińska, A., Kocaj, A., Kowalski, L., Micek, G., Nikitin, U., Pisarek, A., Sobala-Gwosdz, A., Sykała, L. (2013). *Klimat inwestycyjny w województwie małopolskim*. Kraków: Małopolskie Obserwatorium Gospodarki, Departament Polityki Regionalnej, Urząd Marszałkowski Województwa Małopolskiego.
- Guzik, R., Zborowski, A., Kołoś, A., Micek, G., Gwosdz, K., Trzepacz, P., Chaberko, T., Kretowicz, P., Ciechowski, M., Dej, M., Grad, N. (2010). Dostępność komunikacyjna oraz delimitacja obsza-

- rów funkcjonalnych. W: B. Domański, A. Noworól (red.), *Małopolskie miasta – funkcje, potencjał i trendy rozwojowe*. Kraków: Małopolskie Obserwatorium Gospodarki, Departament Polityki Regionalnej, Urząd Marszałkowski Województwa Małopolskiego, 88–134.
- Huculak, M. (2011). Strefy inwestycyjne i obszary aktywności gospodarczej w Polsce. W: W. Jarczewski, M. Huculak (red.). *Sukces polityki proinwestycyjnej Niepołomice 1990–2010. Wnioski dla władz lokalnych*. Kraków: Instytut Rozwoju Miast, 25–34.
- Jarczewski, W., Huculak, M. (red.). (2011). *Sukces polityki proinwestycyjnej Niepołomice 1990–2010. Wnioski dla władz lokalnych*. Kraków: Instytut Rozwoju Miast.
- Kawalec, W. (1970). Wybrane problemy struktury przestrzennej przemysłu (na podstawie materiałów spisu przemysłowego 1965 r.). *Biuletyn Komitetu Przestrzennego Zagospodarowania Kraju PAN*, 56.
- Leszczycki, S., Grzeszczak, J., Kukliński, A., Zajda, Z. (1964). Z badań nad problematyką przestrzenną przemysłu Polski. *Biuletyn Komitetu Przestrzennego Zagospodarowania Kraju PAN*, 32.
- Rachwał, T. (2006). Efekty restrukturyzacji wybranych przedsiębiorstw przemysłowych Polski południowo-wschodniej. *Prace Komisji Geografii Przemysłu Polskiego Towarzystwa Geograficznego*, 9, 98–115.
- Rachwał, T. (2010). Struktura przestrzenna i działowa przemysłu Polski na tle Unii Europejskiej w dwudziestolecie rozpoczęcia procesów transformacji systemowej. *Prace Komisji Geografii Przemysłu Polskiego Towarzystwa Geograficznego*, 16, 105–124.
- Smętkowski, M. (2008). Rola specjalnych stref ekonomicznych w kształtowaniu struktury przestrzennej przemysłu w Polsce. *Prace Komisji Geografii Przemysłu Polskiego Towarzystwa Geograficznego*, 10, 204–216.
- Śleszyński, P. (2010). Studium szacunku liczby i rozmieszczenia pracujących w Krakowie. *Biuletyn Komitetu Przestrzennego Zagospodarowania Kraju PAN*, 243.
- Województwo Małopolskie 2004 – Podregiony, Powiaty, Gminy*. (2004). Kraków: Urząd Statystyczny w Krakowie.
- Województwo Małopolskie 2005 – Podregiony, Powiaty, Gminy*. (2005). Kraków: Urząd Statystyczny w Krakowie.
- Województwo Małopolskie 2006 – Podregiony, Powiaty, Gminy*. (2006). Kraków: Urząd Statystyczny w Krakowie.
- Województwo Małopolskie 2007 – Podregiony, Powiaty, Gminy*. (2007). Kraków: Urząd Statystyczny w Krakowie.
- Województwo Małopolskie 2008 – Podregiony, Powiaty, Gminy*. (2008). Kraków: Urząd Statystyczny w Krakowie.
- Województwo Małopolskie 2009 – Podregiony, Powiaty, Gminy*. (2009). Kraków: Urząd Statystyczny w Krakowie.
- Województwo Małopolskie 2010 – Podregiony, Powiaty, Gminy*. (2010). Kraków: Urząd Statystyczny w Krakowie.
- Województwo Małopolskie 2011 – Podregiony, Powiaty, Gminy*. (2011). Kraków: Urząd Statystyczny w Krakowie.
- Województwo Małopolskie 2012 – Podregiony, Powiaty, Gminy*. (2012). Kraków: Urząd Statystyczny w Krakowie.
- Województwo Małopolskie 2013 – Podregiony, Powiaty, Gminy*. (2013). Kraków: Urząd Statystyczny w Krakowie.
- Zioło, Z. (1973). Analiza struktury przestrzennej i form koncentracji przemysłu województwa rzeszowskiego w świetle wybranych mierników. *Folia Geographica. Series Geographica-Oeconomica*, VI, 95–116.
- Zioło, Z. (2008). Problemy badawcze struktury przestrzennej przemysłu. *Prace Komisji Geografii Przemysłu Polskiego Towarzystwa Geograficznego*, 11, 9–25.

Marek Ciechowski, mgr, Uniwersytet Jagielloński, Instytut Geografii i Gospodarki Przestrzennej, Zakład Rozwoju Regionalnego.

Absolwent geografii na Uniwersytecie Jagiellońskim w Krakowie, doktorant w Zakładzie Rozwoju Regionalnego. Jego zainteresowania badawcze koncentrują się na przekształcaniach terenów przemysłowych oraz geografii społeczno-ekonomicznej, zwłaszcza geografii miast, przemysłu, turystyki i religii.

Marek Ciechowski, MSc, the Jagiellonian University, Institute of Geography and Spatial Management, Department of Regional Development.

He graduated from the Jagiellonian University in Cracow, where he studied Geography. He is a Ph.D. student in the Department of Regional Development. His research interests focus on transformation of post-industrial areas and socio-economic geography, especially urban geography, geography of industry, tourism and religion.

Adres/address:

Uniwersytet Jagielloński
Instytut Geografii i Gospodarki Przestrzennej
Zakład Rozwoju Regionalnego
ul. Gronostajowa 7, 30-387 Kraków, Polska
e-mail: marek.ciechowski@uj.edu.pl