

Zbigniew Zioło

Uniwersytet Pedagogiczny w Krakowie, Polska
Pedagogical University of Cracow, Poland

Wpływ przemysłu i usług na rozwój społeczno-gospodarczy układów przestrzennych

Impact of Industry and Services on Socio-Economic Development of Spatial Systems

Streszczenie: Wstępnie przyjęto założenie, że przemysł i usługi należą do podstawowych czynników rozwoju społecznego, gospodarczego i kulturowego różnej skali układów przestrzennych, zwłaszcza układów lokalnych i regionalnych. W wyniku zmieniających się potencjału ekonomicznego, poziomu technologicznego i technicznego podmiotów gospodarczych oraz jakości i rozmiarów związków z nimi rynków przemysłu i usług wpływają na przemiany funkcjonalne i zasięgi oddziaływania przestrzennego, m.in. w zakresie powiązań produkcyjno-usługowych, infrastrukturalnych, instytucjonalnych i stosunków pracy. Przyjęte założenie zweryfikowano zarysem dorobku badawczego szkoły prof. dr Marii Dobrowolskiej. Zaprezentowano przykłady różnorodnego wpływu procesów industrializacji na przemiany przestrzenne układów lokalnych i regionalnych. Przedstawiony dorobek, z uwzględnieniem zmieniających się reguł gospodarowania, nasilających się procesów globalizacji i postępu cywilizacyjnego, posłużył do zarysowania teoretycznej koncepcji kształtowania układów przestrzennych w wyniku działalności przemysłu oraz usług.

Abstract: It was initially assumed that industry and services are fundamental to the social, economic and cultural development of various spatial systems, especially local and regional systems. As a result of the changing economic potential, the technological and technical level of business entities and the quality and size of related markets, industry and services influence functional and spatial changes, among others in terms of: production-service links and infrastructural, institutional and labour relations. The assumption made was verified by an outline of the research output of professor Maria Dobrowolska. Examples of the different effects of industrialisation processes on spatial transformations of local and regional systems are presented. The presented output, taking into account changing management rules, increasing globalisation processes and civilisation progress, served to outline the theoretical concept of shaping spatial systems as a result of industry and services.

Słowa kluczowe: obszary wpływu; otoczenie; powiązania przestrzenne; przemysł; strefy funkcjonalne; usługi

Keywords: environment; functional areas; impact areas; industry; services; spatial relationships

Otrzymano: 30 stycznia 2017

Received: 30 January 2017

Zaakceptowano: 30 października 2017

Accepted: 30 October 2017

Sugerowana cytacja / Suggested citation:

Zioło, Z. (2017). Wpływ przemysłu i usług na rozwój społeczno-gospodarczy układów przestrzennych. *Prace Komisji Geografii Przemysłu Polskiego Towarzystwa Geograficznego*, 31(4), 7–24. <https://doi.org/10.24917/20801653.314.1>

WSTĘP

W procesie zarządzania i sterowania procesami przemian układów przestrzennych ważną rolę odgrywają: identyfikacja zmieniających się uwarunkowań, określenie aktualnych i potencjalnych czynników rozwoju, relacje z otoczeniem oraz propozycje wdrażania racjonalnych kierunków przemian. Podstawowym celem tych działań jest dążenie do systematycznego podnoszenia konkurencyjności układów przestrzennych na drodze przebudowy bazy ekonomicznej oraz struktur społecznych, gospodarczych i kulturowych, a także pobudzanie wewnętrznych i przyciąganie zewnętrznych czynników rozwoju, przy równoczesnym dążeniu do ograniczania różnorodnych barier – przyrodniczych, ekonomicznych, społecznych, kulturowych i politycznych, wpływających z uwarunkowań wewnętrznych i otoczenia (Zioło Z., 1997). Na wzrost potencjału społeczno-gospodarczego i kulturowego układów przestrzennych oraz dążenia do podnoszenia ich konkurencyjności, a także poziomu i jakości życia, w zasadniczym stopniu wpływa jakość i potencjał bazy ekonomicznej oraz zasoby kapitału ludzkiego i społecznego, które umożliwiają pobudzanie i aktywizowanie działalności podmiotów gospodarczych.

Wychodząc od przedstawionych przesłanek, przedmiotem niniejszych rozważań uczyniliśmy zarysowanie wpływu przemysłu i usług na przemiany społeczno-gospodarcze układów przestrzennych, w tym głównie układów lokalnych i regionalnych. Bazując na dotychczasowym dorobku metodologicznym i wynikach badań empirycznych prowadzonych w szkole naukowej prof. Marii Dobrowolskiej, zmierzając będziemy do zarysowania teoretycznej koncepcji mechanizmu wpływu przemysłu i usług na rozwój społeczno-gospodarczy i kulturowy.

Szczególnie silny wpływ przemysłu na rozwój gospodarczy układów przestrzennych zaznaczał się w fazie industrialnej, w której przemysł traktowany był jako podstawowa baza rozwoju gospodarczego, społecznego i kulturowego. W fazie postindustrialnej zmniejsza się znaczenie przemysłu jako rynku pracy i czynnika rozwoju, a funkcje te przejmują usługi. W kolejnej fazie informacyjnej bazę rozwoju ekonomicznego, społecznego i kulturowego przejmuje nauka, a gospodarka opiera się na wiedzy. Pociągnie to za sobą zmiany struktury sektorowej przemysłu i usług na skutek przechodzenia od produkcji surowcochłonnej i energochłonnej do działalności wymagającej większego kapitału i znacznie większego udziału dorobku intelektualnego (badań podstawowych, prac naukowo-badawczych i wdrożeniowych, koncepcji organizacyjnych, wyższych jakości instrumentów pośredniego i bezpośredniego oddziaływania) oraz kadr pracowniczych o coraz wyższych kwalifikacjach zawodowych. Należy wnosić, że następna faza powiązana będzie z rozwojem nanotechnologii i inżynierii genetycznej.

Poszczególne fazy, związane z postępującym rozwojem technologicznym i technicznym, stwarzają zapotrzebowanie na określone produkty i usługi, które musi

zapewniać odpowiednio przygotowany kapitał ludzki i społeczny. W konsekwencji systematycznie zmieniać się będzie działalność wytwórcza, jej struktura asortymentowa, reguły organizacji i zarządzania, nasilające się przestrzenne powiązania produkcyjno-rynkowe oraz otoczenie instytucjonalne. Towarzyszyć temu będzie nasilający się proces mechanizacji, automatyzacji i robotyzacji produkcji oraz działalności usługowej i instytucjonalnej. W procesie tym następuje zwiększanie efektywności ekonomicznej oraz podnoszenie konkurencyjności nowych produktów, poprzez obniżanie kosztów i coraz wyższą jakość bardziej nowoczesnych wyrobów, które wytwarzane są przez coraz bardziej wydajne i skomplikowane maszyny oraz urządzenia. Wpływa to na zmiany jakości i struktury rynków pracy, które wymagają od pracowników coraz wyższych kwalifikacji zawodowych niezbędnych do tworzenia nowych rozwiązań technologicznych i technicznych, obsługi nowocześniejszych procesów produkcyjnych, wykonywania remontów skomplikowanych urządzeń, a także umiejętności zarządzania coraz bardziej złożonymi strukturami organizacyjnymi¹. Towarzyszące temu reguły konkurencyjności stawiają przed instytucjami naukowymi, naukowo-badawczymi i pracami laboratoryjnymi konieczność opracowywania coraz doskonalszych technologii, wytwarzania bardziej wydajnego parku maszynowego i urządzeń towarzyszących oraz odpowiednich metod zarządzania.

Nasilające się procesy rozwoju cywilizacyjnego wymuszają konieczność przygotowania odpowiedniej kadry pracowniczej na różnych poziomach kształcenia, od zawodowego po uniwersyteckie. Powinny się one cechować ukształtowanymi postawami przedsiębiorczymi i umiejętnościami współpracy, głównie w zakresie: dążenia do systematycznego dokształcania i doskonalenia zawodowego, śledzenia nowych kierunków rozwoju technologicznego, technicznego i organizacyjnego oraz wdrażania nowych form zarządzania.

Proces przechodzenia do informacyjnej fazy rozwoju w coraz większym stopniu zwiększać będzie polaryzację rynku pracy i eliminowanie z niego pracowników o niskich kwalifikacjach zawodowych, co może prowadzić wiele osób do marginalizacji i wykluczenia cywilizacyjnego. Będą się także nasilać procesy polaryzacji przestrzennej, które będą wpływać na ograniczanie rozwoju, a nawet na recesję układów przestrzennych, które nie będą nawiązywać do głównych nurtów dokonujących się przemian cywilizacyjnych.

PROBLEMATYKA BADAWCZA WPŁYWU PROCESÓW INDUSTRIALIZACJI NA PRZEMIANY STRUKTUR PRZESTRZENNYCH

Problematyka wpływu przemysłu na rozwój społeczno-gospodarczy i kulturowy, zwłaszcza układów regionalnych i lokalnych, była przedmiotem zainteresowania wielu ośrodków geograficznych i ekonomicznych. Najwszechstronniej w okresie powojennym problematyka ta rozwijana była w badaniach zespołowych prowadzonych pod kierunkiem naukowym prof. Marii Dobrowolskiej, byłego kierownika Katedry Geografii Ekonomicznej Wyższej Szkoły Pedagogicznej (obecnie Uniwersytetu Pedagogicznego) w Krakowie. Podkreśla to M. Olędzki (1966: 10–12), który twierdzi, że „czołowe miejsce – w tym zakresie – należy do krakowskiej »szkoły« prof. Marii Dobrowolskiej”, w której określane są „wzajemne powiązania wsi i ośrodków przemysłowych

¹ W latach 2006–2014 udział pracujących w przemyśle w wielu krajach zmniejszył się, w Wlk. Brytanii z 21,9% do 18,8%, Belgii z 24,7% do 20,4%, Niemczech z 29,6% do 28,1%, Czechach z 4,0% do 3,0%, a nieznacznie zwiększył się w Polsce z 30,0% do 30,5%.

stosunkami pracy jako główny czynnik przemian struktury zawodowej wsi i poważny czynnik regionotwórczy”. Problematyka ta podejmowana była głównie na obszarze południowej Polski, czyli obrzeża Górnośląskiego Kompleksu Przemysłowego, zwłaszcza okręgów przemysłowych: Zachodnio-Krakowskiego, Częstochowskiego, Opolskiego i Rybnickiego, a także byłych województw krakowskiego, opolskiego i rzeszowskiego. Podstawą teoretyczną badań empirycznych i dociekań uogólniających były wcześniejsze obszernie studia M. Dobrowolskiej (1948; 1962; 1964; 1965a; 1965b), poświęcone dynamice i czynnikom kształtowania krajobrazu kulturalnego, przeobrażania oraz rozpadu struktur regionalnych w historycznym procesie wzrostu. W rozległych badaniach empirycznych, dotyczących różnorodnych relacji zachodzących między rozwijającymi się przedsiębiorstwami przemysłowymi a podmiotami i instytucjami reprezentującymi różne sektory gospodarki, doskonalono metody badawcze, które pozwalały na ciągłe rozwijanie koncepcji teoretycznych, doskonalenie ujęć syntetyzujących i modelowych, dotyczących głównie kształtowania struktur regionalnych (Dobrowolska, 1964; 1968b; 1970; 1974; 1976; Zioło Z., 1978d; 1980).

Podejmowane prace badawcze szczególnie intensywnie i wszechstronnie rozwijane były w ramach byłego Komitetu Badań Rejonów Uprzemysławianych przy Prezydium PAN. Dotyczyły one określania wpływu wielkich inwestycji przemysłowych na przemiany społeczne, gospodarcze i kulturowe obszarów rolniczych położonych w zapleczu lokalizacji nowych, wielkich inwestycji przemysłowych: kombinatu siarkowego w Machowie w okolicach Tarnobrzega, kompleksów kopalniano-energetycznych Konina, Turosszowa, Bełchatowa, kombinatu miedziowego w okolicach Legnicy, kombinatu petrochemicznego w okolicach Płocka i kombinatu produkcji nawozów azotowych w Puławach. Inwestycje te powstawały oraz rozwijały się na terenach rolniczych i stanowiły nowy, dobry poligon badawczy do określania prawidłowości w zakresie wpływu przemysłu na rozwój społeczno-gospodarczy i kulturowy tradycyjnych, wówczas mniej rozwiniętych, terenów rolniczych oraz kształtowania nowych struktur przestrzennych (Ignar, 1967; 1975; Stelmachowski, 1975).

W zespole naukowym prof. M. Dobrowolskiej znacznego rozwinięcia metodologii i badań empirycznych dokonano w pracach prowadzonych na terenie dynamicznie rozwijanego Tarnobrzесьkiego Okręgu Przemysłowego, który był jednym z obszarów intensywnego uprzemysławiania w Polsce. Pierwsze ujęcia tej problematyki zawarte zostały w „Zeszytach Badań Rejonów Uprzemysławianych” (Dobrowolska, 1965b), tam też przedstawione jest dalsze jej rozwinięcie (Dobrowolska, 1968a; 1968b). Inne prace podejmują przemiany społeczno-ekonomiczne Tarnobrzесьkiego Rejonu Uprzemysławianego (Dobrowolska 1969; 1974; 1978b; 1978c; Zioło Z., 1978d) i regionu rzeszowskiego (Zioło Z., 1980).

Główna problematyka wpływu przemysłu na przemiany układów przestrzennych obejmowała m.in.:

- kształtowanie rozwoju przedsiębiorstw i przemysłu w układach przestrzennych (Pakuła, 1962; 1965; Zioło Z., 1968; 1971; Troc, 1971; 1974; Rachwał, 2005; 2006),
- fizjograficzne i historyczne podłoże procesów industrializacji (Dobrowolska, 1978a; Lach, Zioło, 1983),
- kształtowanie się ośrodków i okręgów przemysłowych (Pakuła, 1962; 1973; Zioło Z., 1971),
- powiązania przestrzenno-produkcyjne przemysłu (Pakuła, 1965; 1973; Zioło Z., 1978a),

- kształtowanie się ośrodków pracy pozarolniczej (Rajman, 1969; Dobrowolska, 1976; Zioło Z., 1978c),
- kształtowanie się załóg pracowniczych przedsiębiorstw przemysłowych oraz ich zasięgu przestrzennego oddziaływania (Turczyn, 1968; Zioło I., 1973; Krakowska, 1978a; Turczyn-Zioło, 1978),
- dojazdy do pracy w ośrodkach przemysłowych (Herma, 1966; Krakowska, 1966),
- kształtowanie sieci transportowej (Kozanecka, 1978; 1994; 1995),
- kształtowanie ośrodków szkolnictwa ponadpodstawowego (Krakowska, 1978b; Zioło I., 1983; 1995),
- organizację usług na urbanizujących się terenach wiejskich (Górz, 1969; 1970; 1974),
- dochody ludności z pracy w przemyśle i pracy pozarolniczej (Zioło Z., 1978b),
- migracje, zwłaszcza napływu ludności do uprzemysławianych ośrodków miejskich (Herma, 1968; Dobrowolska, Herma, 1978; Rajman, 1978),
- rozwój budownictwa mieszkaniowego (Kozela, 1968; Rajman, 1979),
- zmiany sieciowej infrastruktury technicznej (Górz, Zioło, 1978; Makieła, 1985; 1987; 1988),
- zmiany struktur społeczno-zawodowych ludności wiejskiej (Krakowska, 1971; Dobrowolska, Jarowiecka, 1978; Rajman, 1997),
- kształtowanie aspiracji i planów życiowych młodzieży szkół ponadpodstawowych (Zioło I., 1979),
- przemiany społeczno-gospodarcze wsi (Górz, 1968; Jarowiecka, 1968; Prochownik, 1968; Rajman, 1969),
- zmiany potencjału zasobów siły roboczej, żywej siły pociągowej i energii mechanicznej w indywidualnych gospodarstwach rolnych (Górz, 1968; 1978),
- zmiany działalności instytucji i organizacji regionu (Górz, 1969),
- rozwój procesów urbanizacji wsi (Rajman 1969; Dobrowolska, Jarowiecka, 1978),
- przemiany struktury osadniczo-agrarnej (Prochownik, 1968; Dobrowolska, 1974),
- kształtowanie sieci osadniczej (Dobrowolska, 1962; Prochownik, 1968; Rajman, 1969; 1993),
- dysharmonię w kształtowaniu procesów industrializacji i urbanizacji (Fajferek, Zioło, 1979),
- wpływ przemysłu na zajmowanie i degradację terenów rolniczych (Lach, Zioło, 1983; Pakuła, 1994),
- kształtowanie stref oddziaływania ośrodków pracy pozarolniczej (Dobrowolska, 1964; Rajman, 1997; Zioło Z., 1980),
- analizę relacji zachodzących między procesami industrializacji i urbanizacji (Rajman, 1969; Dobrowolska, 1978b; Zioło Z., 1978d; Fajferek, Zioło, 1979),
- próby uogólnień, budowy koncepcji teoretycznych kształtowania biegunów wzrostu społeczno-gospodarczego i układów regionalnych (Dobrowolska, 1968; 1976; 1978b; 1978c; Rajman, 1969; Zioło Z., 1978d; 1980).

W ostatnich latach następowało osłabienie zainteresowań badawczych związanych z problematyką wpływu przemysłu i usług na przemiany społeczno-gospodarcze i kulturowe układów przestrzennych. Wynikało to w pewnym zakresie ze zmian systemu gospodarowania, przejawiającego się w przejściu od systemu centralnego sterowania do gospodarki rynkowej, a także z podejmowania działań na rzecz wychodzenia z industrialnej fazy rozwoju do fazy postindustrialnej i informatycznej (Zioło, Rachwał, 2009;

2012; 2013). Przyjmowano, że główną funkcję w dynamizowaniu rozwoju układów przestrzennych przejmują działalność usługowa i wiedza. Osłabienie zainteresowania tą problematyką wynikało w pewnym zakresie z bezkrytycznego naśladownictwa i braku uwzględnienia odmiennych uwarunkowań procesu przemian dokonujących się w krajach ekonomicznie rozwiniętych i w naszym kraju (Karpiński, Paradysz, Soroka, Żółkowski, 2015; Ślęzak, 2016). Korporacje światowe przenoszą swoją produkcję przemysłową i część działalności usługowej z krajów ekonomicznie rozwiniętych do krajów słabiej rozwiniętych. Występujące na ich terenie znaczne rezerwy odpowiednio przygotowanych zasobów pracy, pojawiające się w wyniku upadku rodzimego przemysłu, oraz odpowiednie przywileje finansowe wpływają na przenoszenie do nich działalności produkcyjnej, co w znacznym stopniu przyczynia się do podnoszenia efektywności w wyniku niskich kosztów pracy². Obecnie – wobec wzrostu znaczenia władz samorządowych w zakresie programowania rozwoju społeczno-gospodarczego i kulturowego, zwłaszcza układów lokalnych i regionalnych – problematyka wpływu działalności gospodarczej, szczególnie przemysłu i usług, staje się bardzo aktualna i wymaga ciągłego pogłębiania w nawiązaniu do zmieniających się uwarunkowań cywilizacyjnych (Zioło Z., 1997; Zioło, Rachwał, 2008; 2009; 2015). Dzisiaj – gdy wzrasta znaczenie przemysłu w rozwoju oraz programowanej reindustrializacji – wcześniejsze prace badawcze i rozwijane ujęcia metodologiczne oraz metodyczne są nadal aktualne. Mogą być przydatne do oceny współczesnych procesów przemian społeczno-gospodarczych i kulturowych oraz budowania strategii rozwoju, których ostatecznym celem winno być dbanie o podnoszenie jakości i poziomu życia, głównie poprzez aktywizację gospodarczą, którą umożliwia rozwój działalności przemysłowej i usługowej.

ZMIANY UWARUNKOWAŃ WPŁYWU PRZEMYSŁU I USŁUG NA ROZWÓJ UKŁADÓW PRZESTRZENNYCH

Zmieniająca się sytuacja polityczna oraz wdrażanie reguł gospodarki rynkowej stwarzają odmienne możliwości rozwoju procesów uprzemysłowienia, ale o podobnym stopniu wpływu na przemiany różnej skali układów przestrzennych (ryc. 1).

Odziedziczone potencjał i struktura gospodarcza z okresu międzywojennego nawiązywały w znacznym stopniu do fazy feudalnej. Bazę ekonomiczną stanowiło rolnictwo reprezentowane przez byłe rozległe latyfundia obszarnicze oraz rozdrobnione indywidualne gospodarstwa rolne. Z powodu poważnych zapóźnień cywilizacyjnych kraju w ostatnich latach okresu międzywojennego podjęto decyzję o rozwijaniu przemysłu,

² Podkreśla to M. Mathieu (2016), który twierdzi, że na lokowanie produkcji w Polsce wpływają m.in. świetnie wykształcone kadry doskonałych inżynierów oraz warunki ekonomiczne, głównie poziom wynagrodzeń, dzięki czemu firmy polskie zapewniają konkurencyjne warunki produkcji nowoczesnego uzbrojenia. W 2016 roku koszty pracy jednej godziny w Unii Europejskiej w krajach europejskich wahały się od 4,1 euro w Bułgarii, przez 4,9 euro w Rumunii, do 39,2 euro w Belgii i 42 euro w Danii, przy średniej unijnej 29,8 euro. W Polsce wynosiły one 8,8 euro, w Czechach 10,2 euro, a w Niemczech 33 euro. Podobnie koncerny samochodowe ze Stanów Zjednoczonych, aby obniżyć koszty, przenosiły produkcję samochodów do Meksyku, redukując w ten sposób miejsca pracy. Wykształcił się w ten sposób tzw. pas rdzy, obejmujący uprzednio najbardziej uprzemysłowione stany: Pensylwania, Ohio, Michigan, Wisconsin, obecnie w najpoważniejszym stopniu objęte recesją i dotknięte bezrobociem. Ostatnio w wyniku decyzji nowego prezydenta Trumpa podejmowane są działania na rzecz ograniczenia lokalizacji działalności produkcyjnej poza granicami USA. W konsekwencji np. koncern Ford zawiesił plany inwestycji 1,6 mld dol. na nową fabrykę w Meksyku na rzecz rozwijania fabryki w Michigan, która ma kosztować 700 mln dol. (Wiadomski, 2017). Zagroził także wprowadzeniem wysokich ceł, do 35%, na pojazdy produkowane w Meksyku, a sprzedawane w Stanach Zjednoczonych. Polityka ta ma prowadzić do ograniczenia deficytu handlowego USA z Meksykiem, który wynosi około 60 mld dol.

Ryc. 1. Zmiany uwarunkowań funkcjonowania i rozwoju przemysłu w latach zmian systemu gospodarowania

Centralny system zarządzania	Konfrontacja ideologiczna, gospodarcza i militarna oraz przestrzeni światowej i europejskiej między dwoma systemami gospodarczymi (EWG, RWPG) oraz blokami militarnymi (NATO, Układ Warszawski)		
	Wprowadzenie typowego dla działań militarnych centralnego systemu gospodarowania		
	Nadrzędność polityki nad gospodarką		
	Dominujące funkcje decyzyjne centralnego planisty		
	Zarządzanie według reguł nakazowo-rozdzielczych		
	Centralny system finansowy (inwestycyjny, gospodarowanie wypracowanymi środkami)		
	Dominacja przemysłu ciężkiego (obronnego) nad przemysłem lekkim		
	Niewielka rola kosztów produkcji jako instrumentu zarządzania		
	Niedobór produkcji rynkowej		
	Ograniczone możliwości stosowania mechanizmu konkurencyjności produktów (konkurencja jakościowa a nie cenowa odnosiła się do produktów kierownych na rynek krajów ekonomicznie rozwiniętych)		
Zmiany zasad działania	W nawiązaniu do strategii obronnych, równomierne rozmieszczenie sił wytwórczych oraz aktywizacja terenów słabo rozwiniętych		
	Racjonalne rozmieszczenie sił wytwórczych, częściowe uwzględnianie rachunku ekonomicznego		
	Koncentracja działalności gospodarczej z uwzględnieniem korzyści ekonomicznych		
Konstytucyjny obowiązek pełnego zatrudnienia			
Echa centralnego systemu gospodarowania przenoszone do gospodarki rynkowej: materialne, instytucjonalne, społeczne, kulturowe, postawy władzy i ludzi			
System gospodarki rynkowej	Rozpad struktur politycznych byłej RWPG i Układu Warszawskiego		
	Likwidacja centralnego systemu sterowania gospodarką i wdrażanie reguł gospodarki rynkowej		
	Nowe uwarunkowania polityczne, uwolnienie od wpływu byłego ZSRR i przejście pod wpływ struktur zachodnio-europejskich, a następnie Unii Europejskiej		
	Wprowadzanie zasad samodzielności gospodarczej przedsiębiorstw		
	Otwarcie gospodarki na otoczenie państw ekonomicznie rozwiniętych i jego konsekwencje dla przedsiębiorstw krajowych		
	Uaktywnienie procesu prywatyzacji przedsiębiorstw, towarzyszące zjawiska patologiczne		
	Wdrażanie mikroekonomicznych reguł działalności przedsiębiorstw	Rynek, mechanizm konkurencji (jakościowej, cenowej)	
		Koszty produkcji	
		Konkurencja jakościowa i cenowa oferowanych produktów	
		Efektywność gospodarowania	
Uwarunkowania pozaekonomiczne	Maksymalizacja zysku		
	Niska jakość kadr zarządzających		
	Patologia w procesach zarządzania		
Niska, niekiedy wadliwa, jakość instrumentów prawnych			
Przebudowa otoczenia instytucjonalnego działalności przedsiębiorstw (kapitałowo-finansowego)			

Źródło: opracowanie własne

jako podstawowego czynnika rozwoju, który wobec pojawiających się napięć w stosunkach międzynarodowych i wizji wybuchu wojny był w znacznej mierze podporządkowany także celom obronnym (Drozdowski, 1963; Grabowski, 1963; Ziolo Z., 1984; Gołębiowski, 1985; 2000).

W okresie powojennym, w wyniku podzielenia wpływów przez zwycięskie mocarstwa, dokonano podziału przestrzeni europejskiej. Utworzono blok państw zachodnio-europejskich, związanych ze Stanami Zjednoczonymi, oraz blok krajów Europy Środkowej i Wschodniej, związanych z byłym Związkiem Radzieckim. Bloki te reprezentowały konkurujące z sobą struktury militarne, do których nawiązywało kształtowanie struktur społecznych, gospodarczych i kulturowych. Kraje Europy Zachodniej zapoczątkowały sukcesywne skupianie swojego potencjału gospodarczego we Wspólnocie Węgla i Sali, która przerodziła się w Europejską Wspólnotę Gospodarczą. Natomiast kraje Europy Wschodniej, pozostające pod wpływem Związku Radzieckiego, utworzyły Radę Wzajemnej Pomocy Gospodarczej. W wyniku nasilającej się konkurencji gospodarczej i politycznej utworzono odpowiednie bloki militarne reprezentowane przez NATO i Układ Warszawski.

W konsekwencji kraje pozostającej w radzieckiej strefie wpływów przyjęły reguły centralnego systemu gospodarowania (Karpiński, 1958). Z powodu wizji potencjalnych konfliktów militarnych intensywny rozwój przemysłu wynikał z potrzeb obronnych, czemu podporządkowana została polityka gospodarcza i społeczna. Wpływ przemysłu na rozwój społeczno-gospodarczy układów przestrzennych i kulturowych dokonywał się głównie pod wpływem czynników politycznych, w znacznym stopniu kształtowanych przez otoczenie międzynarodowe. Wynikały one ze stałej konfrontacji ideologicznej, gospodarczej i militarnej między wspomnianymi blokami państw, co wpłynęło na przyjęcie zasady nadrzędności polityki w stosunku do gospodarki. Przejawiało się to w dominacji rozwoju przemysłu ciężkiego, głównie obronnego, przy poważnym zaniedbywaniu przemysłu lekkiego i usług.

Realizowano związane z tym cele na wzór warunków wojennych, poprzez system nakazowo-rozdzielczy, którym sterował centralny planista, a zarządzający system gospodarki finansowej dokonywał podziału środków i wyznaczał kierunki inwestowania. Stosunkowo niewielką rolę zwracano wówczas na koszty produkcji, niedobory na rynku środków konsumpcji, co w poważnym zakresie ograniczało reguły konkurencji. Początkowo w powojennej działalności inwestycyjnej przyjmowano zasadę równomiernego rozmieszczania sił wytwórczych. Nawiązywała ona do ówczesnej strategii wojennej i pośrednio prowadziła do wyrównywania dysproporcji przestrzennych w zakresie poziomu uprzemysłowienia. W warunkach zmniejszającego się napięcia w stosunkach politycznych między blokiem NATO a Układem Warszawskim oraz w wyniku stosunkowo niskiej efektywności działalności przemysłowej związanej z równomiernym rozmieszczeniem sił wytwórczych, wprowadzono zasadę racjonalnego rozmieszczania działalności gospodarczej, która częściowo uwzględniała rachunek ekonomiczny. Pod koniec istnienia centralnego systemu sterowania przyjęto zasadę koncentracji działalności gospodarczej, w tym lokalizację przedsiębiorstw przemysłowych z uwzględnieniem efektywności ekonomicznej.

Równocześnie obowiązujący w tym czasie konstytucyjny obowiązek pełnego zatrudnienia zmuszał przedsiębiorstwa do wzrostu planowanego zatrudnienia. Nadmiar zasobów pracy kierowano do przedsiębiorstw i instytucji, co w znacznym stopniu ograniczało wprowadzanie do produkcji przemysłowej i działalności usługowej

nowoczesnych, bardziej wydajnych maszyn i urządzeń. Konieczność pełnego zatrudnienia wpłynęła na potrzebę tworzenia nowych miejsc pracy. Relatywnie najniższe koszty tworzenia nowych miejsc pracy były dla grupy pracowników administracyjno-biurowych, stąd wzrost zatrudnienia w tej działalności wpłynął na znaczne przerosty zatrudnienia w przedsiębiorstwach, a zwłaszcza w administracji i instytucjach.

Zmiany polityczne w Europie stworzyły nowe i odmienne uwarunkowania rozwoju przemysłu i usług. Rozpad struktur politycznych i gospodarczych byłej RWPG i Układu Warszawskiego wpłynął na uwolnienie się od wpływu byłego Związku Radzieckiego krajów Europy Środkowej i na likwidację systemu centralnego sterowania. Towarzyszyło temu wdrażanie reguł gospodarki rynkowej i przechodzenie gospodarki pod wpływ struktur Unii Europejskiej. Otwarcie krajowej gospodarki na układy międzynarodowe czyniło produkcję krajową mniej konkurencyjną, co doprowadziło do upadku wielu przedsiębiorstw, ich prywatyzacji lub przejmowania ich przez kapitał zagraniczny i krajowy kapitał prywatny. W procesach zarządzania podstawową rolę zaczął odgrywać mechanizm rynkowy, prowadzący do wzrostu znaczenia rachunku ekonomicznego, dążenia do obniżania kosztów produkcji i maksymalizacji zysku. Negatywnie na procesach przemian odbiły się uwarunkowania pozaekonomiczne, związane z niską jakością kadr zarządzających, patologią w procesach zarządzania oraz niską jakością instrumentów prawnych. Przejawia się to głównie w trudnościach w zakresie przebudowy instytucjonalnego otoczenia działalności przedsiębiorstw oraz braku umiejętności, a czasem chęci, racjonalnego zarządzania w zmieniających się warunkach gospodarki krajowej i światowej. Doprowadziło to do poważnej recesji przemysłu krajowego, co szczególnie silnie odbiło się negatywnie głównie na terenach wcześniej ukształtowanych okręgów i ośrodków przemysłowych. W konsekwencji pojawiło się masowe bezrobocie oraz związane z nim obniżenie jakości i poziomu życia ludności, zmieniła się także baza ekonomicznego rozwoju³.

Współcześnie, pod wpływem szybkiego postępu technologicznego i technicznego nasila się proces automatyzacji i robotyzacji produkcji przemysłowej, który zmienia metody wytwarzania, zarządzania i organizacji, wpływając na zwiększanie efektywność produkcji przemysłowej. Zmienia się charakter przemysłu jako rynku pracy, poprzez stwarzanie zapotrzebowania na bardziej wykształconą, o wyższych kwalifikacjach, kadrę pracowniczą. Na dynamikę rynku pracy w większym stopniu wpływa rozwój działalności usługowej, która obecnie, w pewnym zakresie, w mniejszym stopniu podatna jest na procesy automatyzacji i robotyzacji⁴. Dlatego znaczący wpływ na procesy rozwoju przemysłu powinna wywierać polityka przemysłowa, która wymaga przyjęcia dalekosiężnych wizji rozwoju działalności produkcyjnej i usługowej, nawiązujących do zmieniającego się otoczenia międzynarodowego (Morawiecki, 2016; Ziolo Z., 2016; Mączyńska 2017; Radło, Spałek 2017).

Słabe rozumienie tego złożonego procesu prowadzi niekiedy do niewłaściwych uwag, które przejawiają się w ocenach poziomu i jakości rozwoju krajów będących na różnym poziomie rozwoju, przy posługiwaniu się tymi samymi wartościami cech, np. strukturą rynku pracy czy udziałem zatrudnionych w przemyśle i usługach. Należy

³ Towarzyszyło temu zjawiska patologiczne związane z przejęciami i likwidacją konkurencyjnych przedsiębiorstw przemysłowych (Karpiński, Paradysz, Soroka, Żółkowski, 2015; Ślązak, 2016).

⁴ Np. liczba robotów zmontowanych w przemyśle motoryzacyjnym na 10 tys. pracowników wynosi w: Niemczech – 1147, Francji – 940, Słowacji – 920, Hiszpanii – 883, Włoszech – 877, Słowenii – 790, Portugalii – 763 (Duszczyk, 2017).

zaznaczyć, że te same wartości miar w krajach o różnym poziomie rozwoju są wynikiem często odmiennych mechanizmów ekonomicznych. Zwiększanie się udziału usług w krajach ekonomicznie rozwiniętych wynika z faktu nasilania się relacji funkcjonalnych zachodzącymi w przestrzeni światowej. Znaczna część produkcji przemysłowej, niezbędnej dla gospodarki krajów ekonomicznie rozwiniętych, najczęściej wytwarzana jest na terenie państw słabiej rozwiniętych⁵. Ma to często miejsce w oddziałach korporacji międzynarodowych, których centra decyzyjne znajdują się na terenie krajów ekonomicznie rozwiniętych. W kraju macierzystym buduje się zwykle strategiczne centra zarządzania, ośrodki naukowo-badawcze, które opracowują nowe technologie, materiały i dokumentacje techniczne pozwalające na tworzenie coraz bardziej nowoczesnych parków maszynowych do wytwarzania nowych, bardziej nowoczesnych i konkurencyjnych produktów, które – po odpowiednim przetestowaniu – wdrażane są do produkcji w oddziałach położonych na terenie innych krajów. Stąd zwiększa się w tych krajach udział pracujących w usługach i przy pracach badawczo-rozwojowych, a zmniejsza udział pracujących w przemyśle. Natomiast w krajach słabiej rozwiniętych wzrost udziału pracujących w usługach wynika w znacznym stopniu z upadku rodzimych przedsiębiorstw przemysłowych, a w konsekwencji ze zmniejszania się ich roli w strukturach krajowych, regionalnych czy lokalnych. Może zatem utrzymać się znaczny udział pracujących w przemyśle w wyniku lokalizacji zakładów produkcyjnych korporacji światowych.

ZARYS WPŁYWU PRZEMYSŁU NA PRZEMIANY SPOŁECZNO-GOSPODARCZE UKŁADÓW PRZESTRZENNYCH

Wpływ przemysłu i usług na rozwój społeczno-gospodarczy i kulturowy różnej skali układów przestrzennych dokonuje się w określonych uwarunkowaniach. Wynikają one z aktualnego poziomu rozwoju gospodarczego kraju, regionów czy układów lokalnych, jakości wdrażanych instrumentów pośredniego i bezpośredniego oddziaływania, które nawiązują w znacznym stopniu do aktualnie prowadzonej polityki gospodarczej i społecznej.

Należy uwzględnić, że podmioty gospodarcze w warunkach nasilającej się konkurencji, zgodnie z regułami mikroekonomicznymi, zmiernają do osiągnięcia maksymalnych efektów ekonomicznych. Natomiast celem układów przestrzennych, w nawiązaniu do reguł mezoekonomicznych, jest dążenie do systematycznego podnoszenia ich atrakcyjności dla generowania wewnętrznych i przyciągania zewnętrznych czynników rozwoju, aby w ten sposób podnosić jakość i poziom życia. W określaniu celów strategicznych i w pracach programowych należy uwzględnić, że między regułami mikroekonomicznymi a mezoekonomicznymi występują określone konflikty, które należy przewidywać i dążyć do ich osłabiania lub rozwiązania w drodze negocjacji⁶.

Problematyka wpływu przemysłu i usług na rozwój społeczno-gospodarczy układów przestrzennych jest złożona i obejmuje wiele zagadnień odnoszących się zarówno

⁵ W wyniku różnic w kosztach pracy np. sukienka wyprodukowana w Bangladeszu za 6,5 dol. na rynku krajowym kosztuje – w zależności od jakości firmy handlowej – od 50 zł do 249 zł (Fuzen, 2013).

⁶ Konflikty te mogą przejawiać się w dążeniu przedsiębiorstwa np. do najniższych podatków na rzecz kraju czy układów regionalnych, natomiast układy przestrzenne zainteresowane są zwiększaniem zasobów finansowych budżetów. Konsekwencją tego są ucieczki wielu korporacji do tzw. rajów podatkowych lub krajów o niższych opłatach z tytułu prowadzenia działalności gospodarczej czy możliwości wyprowadzania zysków.

do podmiotów gospodarczych i instytucji, jak i do ich otoczenia. Podstawowe znaczenie mają: aktywizacja miejscowych źródeł zaopatrzenia surowcowego i energetycznego, powiązania kooperacyjne, usługowe, remontowe i infrastrukturalne, przyjazna atmosfera sprzyjająca rozwojowi działalności gospodarczej, korzystne instrumenty prawne i inne. Szczególnie ważną rolę w tym zakresie odgrywa rozwój rynku pracy, który przyczynia się do aktywizacji zasobów pracy poprzez wzrost zatrudnienia i ograniczanie rozmiarów bezrobocia, a także do zwiększania strumieni finansowych płynących do gospodarstw domowych z tytułu pracy i zasilania finansowego budżetu instytucji z tytułu podatków i opłat (ryc. 2).

Wzrost zasobów finansowych zwiększa chłonność rynku na dobra konsumpcyjne, rozwija inwestycje, takie jak budownictwo mieszkaniowe, infrastrukturę techniczno-ekonomiczną i społeczną, co wpływa na podnoszenie poziomu i poprawę jakości życia.

Podmioty gospodarcze stwarzają zapotrzebowanie na określoną kadre, co prowadzi do zmian rozmiarów i kierunków kształcenia na różnych poziomach edukacyjnych, a także do dokszałcania i doskonalenia zawodowego aktualnych i potencjalnych pracowników. Przyczynia się to do rozwijania indywidualnych i społecznych aspiracji oraz umożliwia wytyczanie określonych planów życiowych rodzin i poszczególnych osób.

Procesy te wpływają na zmianę struktur demograficznych, społecznych i zawodowych mieszkańców danego układu przestrzennego. Nowe podmioty gospodarcze wpływają także na aktywizację działalności gospodarczej istniejących firm lub stwarzają szansę pojawiania się nowych podmiotów, związanych z możliwościami rozwijania powiązań kooperacyjnych i usługowych, a także modernizacji działalności usługowej na potrzeby lokalizowanych przedsiębiorstw przemysłowych oraz rozwijającego się rynku.

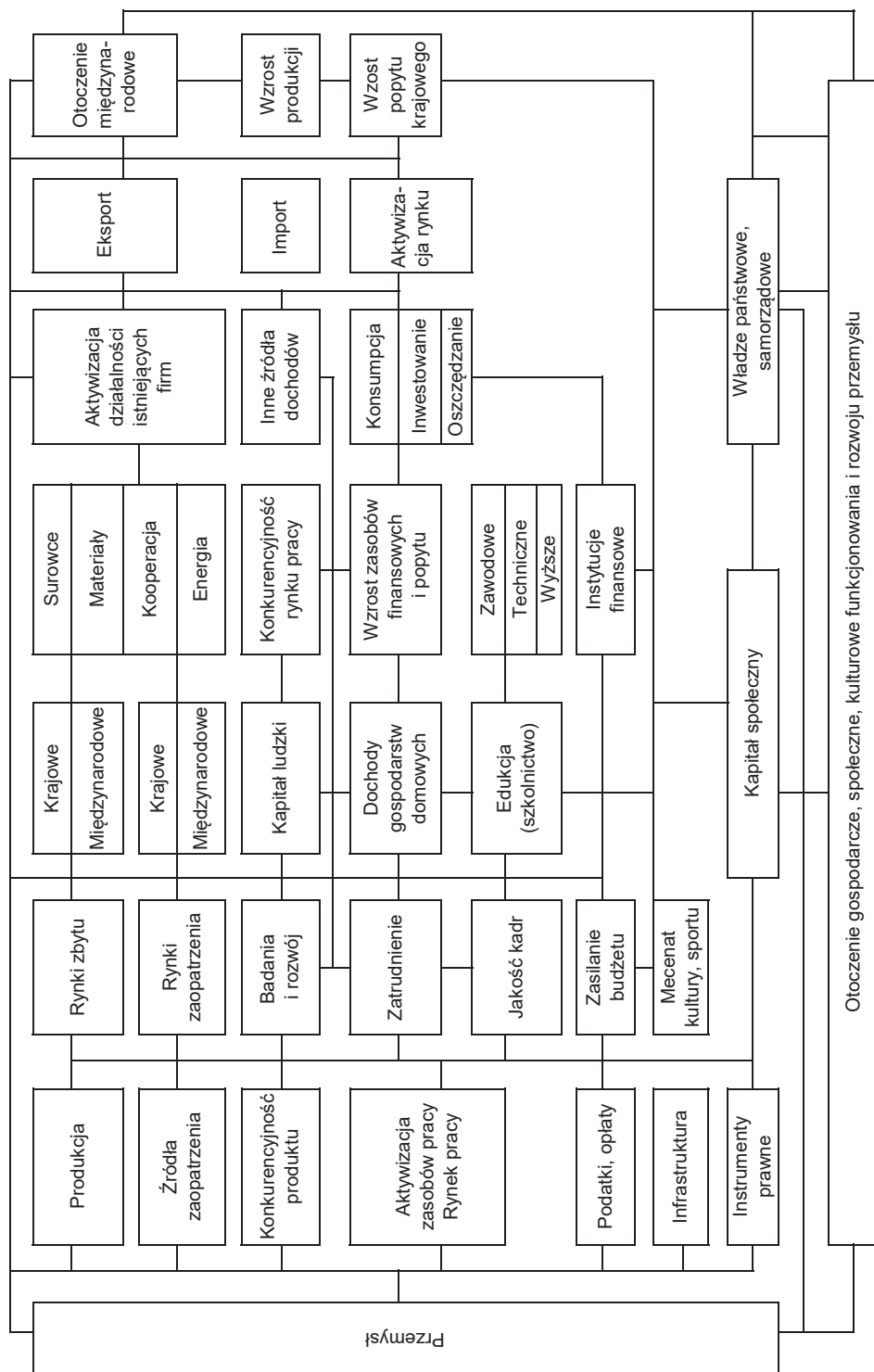
Dynamika przemysłu i usług wpływa na doskonalenie pracy instytucji i usług pozamaterialnych, które dostosowują się do potrzeb rozwijających się przedsiębiorstw oraz ich otoczenia ekonomicznego, społecznego i kulturowego.

Nasilenie oddziaływania przemysłu i usług na struktury regionalne i lokalne w znacznym stopniu zależy od ich potencjału ekonomicznego oraz ich funkcji w przestrzeni społeczno-gospodarczej i kulturowej. Funkcje te mogą mieć charakter lokalny, regionalny, krajowy, europejski lub światowy. Duże znaczenie w tym zakresie mają aktywizacja i dążenie do zwiększania relacji z otoczeniem międzynarodowym w zakresie powiązań handlowych oraz wzrostu popytu krajowego, które w zasadniczym stopniu są w stanie wpływać na wzrost produkcji, rozmiaru rynku pracy czy rozmiaru oferowanych usług.

Dlatego od strony układów przestrzennych ważne są działania na rzecz stworzenia korzystnych warunków do przyciągania nowych podmiotów o znaczącym potencjale ekonomicznym oraz dążenie do wzrostu istniejącego już potencjału gospodarczego. Wobec nasilającego się procesu migracji kapitału i firm, w procesach zarządzania należy brać pod uwagę nie tylko doraźne korzyści płynące z nowych lokalizacji, ale też możliwości ich wzrostu w dłuższym okresie czasu.

W procesie tym ważnym zagadnieniem jest także dążenie do rozwijania kapitału społecznego oraz doskonalenia jakości pracy władz państwowych i samorządowych. Procesy te winny mieć na uwadze zmieniające się otoczenie gospodarcze, społeczne i kulturowe oraz konieczność stwarzania najkorzystniejszych możliwości rozwoju działalności gospodarczej. Wzajemne relacje w tym zakresie będą coraz bardziej złożone i będą się zmieniać w czasie pod wpływem zmieniających się uwarunkowań oraz postępu cywilizacyjnego.

Ryc. 2. Wpływ przemysłu na rozwój społeczno-gospodarczy i kulturowy układów przestrzennych



Źródło: opracowanie własne

UWAGI KOŃCOWE

Zarysowana próba całościowego ujęcia procesu przemian układów przestrzennych pod wpływem przemysłu i usług wskazuje, że problematyka ta jest bardzo złożona i wymaga dalszego pogłębiania zarówno w zakresie koncepcji teoretycznych, jak i badań empirycznych. Coraz dokładniejsze poznawanie przez wyspecjalizowane dyscypliny naukowe tego złożonego mechanizmu funkcjonowania stanowi dobre podłoże do rozwijania wiedzy komplementarnej, która umożliwi precyzyjniejsze rozumienie całościowego procesu przemian, a następnie pozwoli określać strategiczne cele rozwoju układów przestrzennych oraz budować racjonalne strategie metod zarządzania. W zakresie całościowego ujęcia tego problemu szczególna rola przypada geografii przemysłu i usług, ponieważ coraz bardziej wyspecjalizowane nauki ekonomiczne w zasadzie obejmują wybrane segmenty tej złożonej problematyki. Aby spełniać tę funkcję, geografia przemysłu musi doskonalić swoje ujęcia metodologiczne, przechodząc od opisu zjawisk do ich wyjaśniania, zwracając uwagę na przemiany ich złożonej struktury oraz dążąc do określania relacji zachodzących między wartościami cech. Badania te powinny stanowić punkt wyjścia do określania przewidywanych kierunków przemian potencjału ekonomicznego i funkcji podmiotów gospodarczych oraz ich zespołów na tle zmieniającego się otoczenia, dokonywania ich oceny i proponowania wdrażania nowych instrumentów nawiązujących do racjonalnych kierunków dalszego rozwoju. Należy przyjąć, że procesy te przebiegają odmiennie w określonej skali układów przestrzennych, od lokalnej po światową, w powiązaniu ze zmieniającymi się warunkami wewnętrznymi i otoczenia. Ważną przesłanką do określania racjonalnych kierunków przemian winno być nawiązanie do postępującego rozwoju cywilizacyjnego i umiędzynarodowienia działalności gospodarczej przy nasilających się powiązaniach przestrzennych.

W procesie przemian należy uwzględnić zmieniającą się rolę przemysłu i usług jako czynników rozwoju społeczno-gospodarczego i kulturowego układów przestrzennych w warunkach nasilającej się konkurencji.

W koncepcjach programowania rozwoju pojawia się także pilna potrzeba dążenia do wypracowywania metod służących ograniczaniu konfliktów wynikających z odmiennych reguł mikroekonomicznych, którymi się rządzą podmioty gospodarcze, i reguł mezoekonomicznych, którymi się rządzą układy przestrzenne. Wynika to z faktu, że podmioty gospodarcze dążą do maksymalizacji zysku, co może prowadzić np. do ograniczania płac, a w konsekwencji do ograniczania zasobów finansowych ludności układów przestrzennych. Ograniczane zasoby finansowe ludności wpływają na ograniczanie chłonności rynku. W konsekwencji ograniczona chłonność wpływa na ograniczanie produkcji i pojawianie się sytuacji kryzysowych. Procesy te występują – z różnym nasileniem – w różnej skali układów przestrzennych, a w konsekwencji ich nierozpoznania mogą prowadzić do wzrostu niepokojów społecznych i zjawisk patologicznych.

**Literatura
References**

- Dobrowolska, M. (1948). Dynamika krajobrazu kulturalnego. *Przegląd Geograficzny*, 21(3–4), 151–203.
- Dobrowolska, M. (1962). Czynniki kształtowania się, przeobrażania i rozpadu społeczno-ekonomicznych struktur regionalnych. Księga pamiątkowa ku czci prof. dra Wł. Antoniewicza. *Światowid*, 24, 127–158.

- Dobrowolska, M. (1964). Strefa podmiejska. *Prace Geograficzne*, 22, 119–163.
- Dobrowolska, M. (1965a). Tendencje rozwojowe geografii przemysłu w okresie XX-lecia Polski Ludowej. *Przegląd Geograficzny*, 4, 703–714.
- Dobrowolska, M. (1965b). Kształtowanie się Regionu Siarkowego. Kryteria i mierniki delimitacji strefy uprzemysławianej. *Zeszyty Badań Rejonów Uprzemysławianych*, 13, 17–47.
- Dobrowolska, M. (1968a). Dynamika przemian społeczno-demograficznych i osadniczych w Okręgu Siarkowo-Metalurgicznym. *Zeszyty Badań Rejonów Uprzemysławianych*, 29, 123–69.
- Dobrowolska, M. (red.) (1968b). Demograficzno-osadnicze problemy w Tarnobrzesckim Rejonie Uprzemysławianym. *Zeszyty Badań Rejonów Uprzemysławianych*, 29.
- Dobrowolska, M. (1969). Kształtowanie się strefy uprzemysławianej Tarnobrzesckiego Rejonu Siarkowego. *Zeszyty Badań Rejonów Uprzemysławianych*, 37, 42–56.
- Dobrowolska, M. (1970). Dynamika struktur osadniczych i układów przestrzennych. *Folia Geographica, Series Geographica-Oeconomica*, 3, 5–34.
- Dobrowolska, M. (1974). *Funkcje przemysłu w przemianach wiejskich struktur ludnościowych i osadniczych*. Kraków: Wydawnictwo Wyższej Szkoły Pedagogicznej.
- Dobrowolska, M. (1976). Przeobrażenia struktur regionalnych Polski oraz kierunki analizy. *Studia nad ekonomiką regionu*, 6, 7–50.
- Dobrowolska, M. (1978a). Fizjograficzne i historyczne podłoże procesów industrializacji. W: Z. Ziolo (red.). *Przemiany społeczno-ekonomiczne Tarnobrzesckiego Rejonu Uprzemysławianego*. Warszawa: Polska Akademia Nauk, Wydawnictwo Naukowe PWN, 41–45.
- Dobrowolska, M. (1978b). Procesy industrializacji i urbanizacji jako czynniki wzrostu i przemian struktury przestrzennej rejonu uprzemysławianego. W: Z. Ziolo (red.). *Przemiany społeczno-ekonomiczne Tarnobrzesckiego Rejonu Uprzemysławianego*. Warszawa: Komitet Badań Rejonów Uprzemysławianych Polskiej Akademii Nauk, Wydawnictwo Naukowe PWN, 11–23.
- Dobrowolska, M. (1978c). Uogólnienia dotyczące wyników badań empirycznych nad koncepcją wzrostu społeczno-ekonomicznego Tarnobrzesckiego Rejonu Uprzemysławianego. W: Z. Ziolo (red.). *Przemiany społeczno-ekonomiczne Tarnobrzesckiego Rejonu Uprzemysławianego*. Warszawa: Komitet Badań Rejonów Uprzemysławianych Polskiej Akademii Nauk, Wydawnictwo Naukowe PWN, 281–284.
- Dobrowolska, M., Herma, J. (1978). Funkcje migracji stałych w procesie urbanizacji Tarnobrzesckiego Rejonu Uprzemysławianego. W: Z. Ziolo (red.). *Przemiany społeczno-ekonomiczne Tarnobrzesckiego Rejonu Uprzemysławianego*. Warszawa: Komitet Badań Rejonów Uprzemysławianych Polskiej Akademii Nauk, Wydawnictwo Naukowe PWN, 141–154.
- Dobrowolska, M., Jarowiecka, T. (1978). Procesy urbanizacji wsi Tarnobrzesckiego Rejonu Siarkowego. W: Z. Ziolo (red.). *Przemiany społeczno-ekonomiczne Tarnobrzesckiego Rejonu Uprzemysławianego*. Warszawa: Komitet Badań Rejonów Uprzemysławianych Polskiej Akademii Nauk, Wydawnictwo Naukowe PWN, 241–263.
- Drozdowski, M. (1963). *Polityka rządu polskiego 1936–1939*. Warszawa: Wydawnictwo Naukowe PWN.
- Duszczuk, M. (2017, 12 czerwca). Roboty nie wyeliminują wykwalifikowanych pracowników. Rzeczpospolita Cyfrowa. Pozyskano z <http://www.rp.pl/Rzeczpospolita-Cyfrowa/306129827-Roboty-nie-wyeliminuja-wykwalifikowanych-pracownikow.html>
- Fajferk, A., Ziolo, Z. (1979). Próba określenia stopnia wyprzedzenia procesów urbanizacji przez procesy industrializacji. *Zeszyty Badań Rejonów Uprzemysławianych*, 71, 159–168.
- Fuzem, J. (2013, 7 listopada) (2017, 30 stycznia). Moralność tiszerta. Rozmawia G. Sroczyński. *Wyborcza.Duzyformat*. Pozyskano z http://wyborcza.pl/duzyformat/1,127290,14903687,Moralnosc_tiszerta.html
- Gołębiowski, J. (1985). *Sektor państwowy w gospodarce Polski międzywojennej*. Warszawa–Kraków: Wydawnictwo Naukowe PWN.
- Gołębiowski, J. (2000). *COP dzieje industrializacji regionu bezpieczeństwa 1922–1938*. Kraków: Wydawnictwo Naukowe Akademii Pedagogicznej.
- Górz, B. (1968). Zasoby siły roboczej i energii mechanicznej w indywidualnych gospodarstwach rolnych w Okręgu Siarkowo-Metalurgicznym. W: M. Dobrowolska (red.). Demograficzno-

- osadnicze problemy w Tarnobrzeskim Rejonie Uprzemysławianym. *Zeszyty Badań Rejonów Uprzemysławianych*, 29, 251–276.
- Górz, B. (1969). Działalność instytucji i organizacji w uprzemysłowionym rejonie siarkowym i ich wpływ na kształtowanie przemian regionalnych. *ZBRU*, 37, 96–126.
- Górz, B. (1970). Organizacja przestrzenna i działalność instytucji usługowych rolnictwa Tarnobrzeskiego Rejonu Siarkowego. *Prace Geograficzne*, 5(40), 235–245.
- Górz, B. (1974). Usługi rejonu uprzemysławianego Rejonu Siarkowego. *Folia Geographica, Series Geographica-Oeconomica*, 7.
- Górz, B. (1978). Problemy przestrzenno-organizacyjne usług w urbanizujących się rejonie siarkowym. W: Z. Ziolo (red.). *Przemiany społeczno-ekonomiczne Tarnobrzeskiego Rejonu Uprzemysławianego*. Warszawa: Komitet Badań Rejonów Uprzemysławianych Polskiej Akademii Nauk, Wydawnictwo Naukowe PWN, 215–239.
- Górz, B., Ziolo, Z. (1978). Rozwój infrastruktury energetycznej i komunalnej. W: Z. Ziolo (red.). *Przemiany społeczno-ekonomiczne Tarnobrzeskiego Rejonu Uprzemysławianego*. Warszawa: Komitet Badań Rejonów Uprzemysławianych Polskiej Akademii Nauk, Wydawnictwo Naukowe PWN, 131–139.
- Grabowski, T. (1963). Inwestycje zbrojeniowe w gospodarce Polski międzywojennej. Warszawa: Wydawnictwo Ministerstwa Obrony Narodowej.
- Herma, J. (1966). Dojazdy do pracy w Polsce Południowej. Kraków: Wydawnictwo Wyższej Szkoły Pedagogicznej.
- Herma, J. (1968). Napływ ludności do miast Okręgu Siarkowo-Metalurgicznego jako czynnik urbanizacji. *Zeszyty Badań Rejonów Uprzemysławianych*, 29, 139–176.
- Ignar, S. (1967). Zadania Komitetu Badań Rejonów Uprzemysławianych przy Prezydium Polskiej Akademii Nauk. W: B. Czyżewska (red.). *Gospodarka czynnikiem ludzkim w rejonach uprzemysławianych*. Warszawa: Ludowa Spółdzielnia Wydawnicza.
- Ignar, S. (1975). Prace Komitetu Badań Rejonów Uprzemysławianych PAN. W: A. Stelmachowski (red.). *Kształtowanie rozwoju ekonomiczno-społecznego rejonów uprzemysławianych*. Warszawa: Wydawnictwo Naukowe PWN.
- Jarowiecka, T. (1968). Struktura społeczno-zawodowa ludności wiejskiej w zespołach osadniczych okręgu siarkowo-metalurgicznego. *Zeszyty Badań Rejonów Uprzemysławianych*, 29, 199–236.
- Karpiński, A. (1958). *Zagadnienia socjalistycznej industrializacji Polski*, Warszawa: Polskie Wydawnictwo Gospodarcze.
- Karpiński, A., Paradysz, S., Soroka, P., Żółkowski, W. (2015). *Od uprzemysłowienia PRL do deindustrializacji*. Warszawa: Muza.
- Kozanecka, M. (1978). Zmiany w rozmieszczeniu i funkcjonowaniu transportu w Tarnobrzeskim Rejonie Uprzemysławianym. W: Z. Ziolo (red.). *Przemiany społeczno-ekonomiczne Tarnobrzeskiego Rejonu Uprzemysławianego*. Warszawa: Komitet Badań Rejonów Uprzemysławianych Polskiej Akademii Nauk, Wydawnictwo Naukowe PWN, 121–130.
- Kozanecka, M. (1994). Funkcje sieci transportowej południowo-wschodnich regionów przygranicznych Polski. W: J. Kitowski, Z. Ziolo (red.). *Problemy transformacji struktur regionalnych w procesie przechodzenia do gospodarki rynkowej*. Warszawa–Kraków–Rzeszów: Sekcja Gospodarki Przestrzennej Komisji Nauk Ekonomicznych Polskiej Akademii Nauk Oddział w Krakowie, Wydział Ekonomiczny Filii Uniwersytetu Marii Curie-Skłodowskiej w Rzeszowie, 383–392.
- Kozanecka, M. (1995). *Komunikacja autobusowa jako miernik powiązań przestrzennych województwa przemyskiego*. W: J. Kitowski, Z. Ziolo (red.). *Problemy transformacji struktur regionalnych w procesie przechodzenia do gospodarki rynkowej*. Warszawa–Kraków–Rzeszów: Sekcja Gospodarki Przestrzennej Komisji Nauk Ekonomicznych Polskiej Akademii Nauk Oddział w Krakowie, Wydział Ekonomiczny Filii Uniwersytetu Marii Curie-Skłodowskiej w Rzeszowie, 253–268.
- Kozela, M. (1968). Ogólna charakterystyka stanu budownictwa wiejskiego w Okręgu Siarkowo-Metalurgicznym. *Zeszyty Badań Rejonów Uprzemysławianych*, 29, 277–314.
- Krakowska, A. (1966). Dojazdy do pracy w wybranych zakładach przemysłowych województwa opolskiego. *Materiały i Studia Opolskie*, 8(14), 5–67.

- Krakowska, A. (1971). Przemiany struktury społeczno-zawodowej ludności wiejskiej pod wpływem nowych inwestycji przemysłowych (na przykładzie Rybnickiego Okręgu Węglowego). *Prace Geograficzne*, 40(5), 263–272.
- Krakowska, A. (1978a). Przemiany w strukturze kadr kwalifikowanych w Rybnickim Okręgu Węglowym. *Zeszyty Badań Rejonów Uprzemysławianych*, 68, 147–174.
- Krakowska, A. (1978b). Rola Tarnobrzeskiego Kombinatoru Siarkowego w zmianach struktury kształcenia i zatrudnienia młodzieży. W: Z. Zioło (red.). *Przemiany społeczno-ekonomiczne Tarnobrzeskiego Rejonu Uprzemysławianego*. Warszawa: Komitet Badań Rejonów Uprzemysławianych Polskiej Akademii Nauk, Wydawnictwo Naukowe PWN, 199–213.
- Lach, J., Zioło, Z. (1983). Wpływ przemysłu siarkowego na zajmowanie i degradację rolniczego terenu tarnobrzeskiego rejonu uprzemysławianego. *Zeszyty Badań Rejonów Uprzemysławianych*, 77, 288–312.
- Makieła, Z. (1985). Związek infrastruktury technicznej z rozmieszczeniem przemysłu ROW. *Zeszyty Badań Rejonów Uprzemysławianych*, 78, 187–227.
- Makieła, Z. (1987). Przemysł jako stymulator przekształceń infrastruktury technicznej w Rybnickim Okręgu Węglowym. *Prace Geograficzne*, 112(11), 135–146.
- Makieła, Z. (1988). Powiązania zakładu przemysłowego z elementami infrastruktury technicznej. W: Z. Zioło (red.). *Zakład przemysłowy w akademickim kształceniu nauczycieli geografii: materiały z ogólnopolskiego seminarium naukowego*. Kraków: Wydawnictwo Naukowe Wyższej Szkoły Pedagogicznej, 84–91.
- Mathieu, M. (2016, 16 września) (2017, 30 stycznia). Nowy etap obecności w Polsce. *Rzeczpospolita*. Pozyskano z <http://www.archiwum.rp.pl/artukul/1319644-Nowy-etap-obecnosci-w-Polsce.html>
- Mączyńska, E. (2017, 5 czerwca). Ucieczka od montowni. Rozmawia K. Pilawski. *Przegląd*, 23. Pozyskano z <https://www.tygodnikprzeglad.pl/ucieczka-od-montowni/>
- Morawiecki, M. (2016). *Plan na rzecz odpowiedzialnego rozwoju*. Warszawa: Ministerstwo Rozwoju.
- Oleździ, M. (1966). *Dojazdy do pracy. Zagadnienia społeczne i ekonomiczne. Problemy rejonów uprzemysławianych*. Warszawa: Książka i Wiedza.
- Pakuła, L. (1962). *Analiza struktury i przestrzennych form koncentracji przemysłu woj. krakowskiego*. Kraków: Wyższa Szkoła Pedagogiczna w Krakowie.
- Pakuła, L. (1965). Kształtowanie się i struktura Zachodnio-Krakowskiego Kompleksu Przemysłowego. *Biuletyn Komitetu Przestrzennego Zagospodarowania Kraju Polskiej Akademii Nauk*, 2.
- Pakuła, L. (1973). Procesy aglomeracyjne i integracyjne przemysłu w obszarze Górnośląskiego Okręgu Przemysłowego. *Prace monograficzne Wyższej Szkoły Pedagogicznej w Krakowie*, 9.
- Pakuła, L. (1994). Rewitalizacja obszarów przemysłowych Zespołu Miejskiego GOP-u. *Prace Geograficzne*, 15.
- Prochownik, A. (1968). Przemiany w strukturze osadniczo-rolniczej w zapleczu Tarnobrzeskiego Ośrodka Siarkowego. *Zeszyty Badań Rejonów Uprzemysławianych*, 29, 71–89.
- Rachwał, T. (2005). Zachowania głównych przedsiębiorstw przemysłowych w strukturze obszaru metropolitalnego. *Biuletyn Komitetu Przestrzennego Zagospodarowania Kraju Polskiej Akademii Nauk*, 222, 158–169.
- Rachwał, T. (2006). Efekty restrukturyzacji przedsiębiorstw Polski Południowo-Wschodniej. *Prace Komisji Geografii Przemysłu Polskiego Towarzystwa Geograficznego*, 9, 98–115.
- Radło, M.J., Spałek, P. (2017). Deklarowana i rzeczywista polityka przemysłowa w świetle danych o pomocy publicznej w latach 2007–2014. *Prace Komisji Geografii Przemysłu Polskiego Towarzystwa Geograficznego*, 31(1), 7–23.
- Rajman, J. (1969). *Procesy urbanizacyjne w obrzeżu Górnośląskiego Okręgu Przemysłowego po II wojnie światowej*. Kraków: Wydawnictwo Naukowe Wyższej Szkoły Pedagogicznej.
- Rajman, J. (1978). Wybrane aspekty napływu ludności do miast Rybnickiego Okręgu Węglowego. *Studia Demograficzne*, 53, 85–93.
- Rajman, J. (1979). Rozwój i zróżnicowanie przestrzenne budownictwa mieszkaniowego. *Folia Geographica, Seria Geographica-Oeconomica*, 12, 121–131.
- Rajman, J. (1993). Problematyka demograficzna i osadnicza w badaniach regionów przygranicznych Polski. W: J. Kitowski, Z. Zioło (red.). *Czynniki i bariery rozwoju rejonów przygranicz-*

- nich. Kraków–Rzeszów–Warszawa: Sekcja Gospodarki Przestrzennej Komisji Ekonomicznej Polskiej Akademii Nauk Oddział w Krakowie, Wydział Ekonomiczny Filii Uniwersytetu Marii Curie-Skłodowskiej w Rzeszowie, Instytut Gospodarki Przestrzennej i Komunalnej w Warszawie, 221–229.
- Rajman, J. (1997). Strefa podmiejska – mechanizm powstawania i przekształceń, nowe problemy badawcze. W: A. Jackowski (red.). *Geografia, człowiek, gospodarka*. Wydawnictwo Uniwersytetu Jagiellońskiego, 67–73.
- Stelmachowski, A. (red.) (1975). *Kształtowanie rozwoju ekonomiczno-społecznego rejonów uprzemysławianych*. Warszawa: Wydawnictwo Naukowe PWN.
- Ślęzak, R. (2016). Czarna księga prywatyzacji 1988–1994, czyli jak likwidowano przemysł. Wrocław: Wydawnictwo „Wektory”.
- Troc, M. (1971). Przemysły towarzyszące w Rybnickim Okręgu Węglowym. *Prace Geograficzne*, 40, 199–213.
- Troc, M. (1974). Elektrownie przykopalniane w Śląsko-Krakowskim Zespole Okręgów Przemysłowych, ich rola i perspektywy rozwoju. *Folia Geographica, Series Geographica-Oeconomica*, 7.
- Turczyn, I. (1968). Załoga Tarnobrzeskiego Kombinatu Siarkowego w latach 1962–1965. *Zeszyty Badań Rejonów Uprzemysławianych*, 29, 119–138.
- Turczyn-Zioło, I. (1978). Załoga Kombinatu Siarkowego i jej wpływ na przemiany struktury społecznej Tarnobrzeskiego Rejonu Uprzemysławianego. W: Z. Zioło (red.). *Przemiany społeczno-ekonomiczne Tarnobrzeskiego Rejonu Uprzemysławianego*. Warszawa: Komitet Badań Rejonów Uprzemysławianych Polskiej Akademii Nauk, Wydawnictwo Naukowe PWN, 155–180.
- Wiadomski, S. (2017, 24 stycznia). Trump wzywa na dywanik koncerny samochodowe. *Rzeczpospolita*. Pozyskano z <http://www.rp.pl/Motoryzacja/170129444-Trump-wzywana-dywanik-koncerny-samochodowe.html>
- Zioło, I. (1973). Struktura pracowników fizycznych kopalni „Jeziorko” na tle wybranych elementów struktury demograficznej. *Zeszyty Badań Rejonów Uprzemysławianych*, 58.
- Zioło, I. (1979). Aspiracje i plany życiowe młodzieży szkół ponadpodstawowych obszaru uprzemysławianego i rolniczego (na przykładzie województwa tarnobrzeskiego). *Zeszyty Badań Rejonów Uprzemysławianych*, 72, 5–141.
- Zioło, I. (1983). Przemiany sieci szkolnictwa ponadpodstawowego w województwie tarnobrzskim w latach 1960–1980. *Zeszyty Badań Rejonów Uprzemysławianych*, 77, 187–262.
- Zioło, I. (1995). Rola edukacji w procesie transformowania gospodarki regionalnej. W: J. Kitowski, Z. Zioło (red.). *Przemiany struktur społeczno-gospodarczych obszarów przygranicznych*. Warszawa–Kraków–Rzeszów: Sekcja Gospodarki Przestrzennej Komisji Nauk Ekonomicznych Polskiej Akademii Nauk Oddział w Krakowie, Komisja Geografii Komunikacji Polskiego Towarzystwa Geograficznego, Wydział Ekonomiczny Filii Uniwersytetu Marii Curie-Skłodowskiej w Rzeszowie, 397–414.
- Zioło, Z. (1968). Tarnobrzeksi Kombinat Siarkowy na tle rozwoju i struktury przemysłu Okręgu Siarkowo-Metalurgicznego. *Zeszyty Badań Rejonów Uprzemysławianych*, 29, 237–250.
- Zioło, Z. (1971). Formy koncentracji przemysłu w strukturze przestrzennej województw rzeszowskiego. *Prace Geograficzne*, 40, 273–295.
- Zioło, Z. (1978a). Powiązania produkcyjno-przestrzenne Tarnobrzeskiego Okręgu Siarkowego. *Prace Geograficzne*, 62(7), 135–151.
- Zioło, Z. (1978b). Dochody ludności wiejskiej z pracy w przemyśle jako czynnik wpływu industrializacji na zaplecze rolnicze. *Zeszyty Badań Rejonów Uprzemysławianych*, 29, 237–250.
- Zioło, Z. (1978c). Funkcje przemysłu w procesie wzrostu i przeobrażaniu struktury Tarnobrzeskiego Rejonu Uprzemysławianego. W: Z. Zioło (red.). *Przemiany społeczno-ekonomiczne Tarnobrzeskiego Rejonu Uprzemysławianego*. Warszawa: Komitet Badań Rejonów Uprzemysławianych Polskiej Akademii Nauk, Wydawnictwo Naukowe PWN, 63–89.
- Zioło, Z. (red.) (1978d). *Przemiany społeczno-ekonomiczne Tarnobrzeskiego Rejonu Uprzemysławianego*. Warszawa: Komitet Badań Rejonów Uprzemysławianych Polskiej Akademii Nauk, Wydawnictwo Naukowe PWN.
- Zioło, Z. (1980). *Wpływ przemysłu na rozwój społeczno-ekonomiczny regionu rzeszowskiego*. Warszawa: Komitet Badań Rejonów Uprzemysławianych Polskiej Akademii Nauk, Wydawnictwo Naukowe PWN.

- Zioło, Z. (1984). Wpływ polityki państwa na rozwój i przemiany struktury przestrzennej przemysłu (na przykładzie Centralnego Okręgu Przemysłowego). *Folia Geographica, Series Geographica-Oeconomica*, 17, 89–102.
- Zioło, Z. (1997). Miejsce struktury przestrzennej przemysłu w przestrzeni geograficznej. W: B. Domański (red.). *Geografia, Człowiek, Gospodarka. Profesorowi Bronisławowi Kortusowi w 70. rocznicę Urodzin*. Kraków: Instytut Geografii Uniwersytetu Jagiellońskiego.
- Zioło, Z. (2016). Uwarunkowania strategiczne wdrażania „Planu na rzecz odpowiedzialnego rozwoju”. W: J. Kudełko (red.). *Polityka rozwoju społeczno-ekonomicznego wobec nowych wyzwań. Księga Jubileuszowa dedykowana Profesorowi Andrzejowi Pruskowi*. Kraków: Uniwersytet Ekonomiczny, 87–196.
- Zioło, Z., Rachwał, T. (2008). Procesy transformacji układów przestrzennych przemysłu na tle zmieniającego się otoczenia. *Prace Komisji Geografii Przemysłu Polskiego Towarzystwa Geograficznego*, 10.
- Zioło, Z., Rachwał, T. (red.) (2009). Funkcje przemysłu w kształtowaniu społeczeństwa informacyjnego. *Prace Komisji Geografii Przemysłu Polskiego Towarzystwa Geograficznego*, 13.
- Zioło, Z., Rachwał, T. (red.) (2012). Wpływ innowacyjności na rozwój przedsiębiorstw. *Prace Komisji Geografii Przemysłu Polskiego Towarzystwa Geograficznego*, 20.
- Zioło, Z., Rachwał, T. (red.) (2013). Funkcje przemysłu i usług w rozwoju gospodarki opartej na wiedzy. *Prace Komisji Geografii Przemysłu Polskiego Towarzystwa Geograficznego*, 21.
- Zioło, Z., Rachwał T. (red.) (2015). Procesy transformacji przemysłu i usług w regionalnych i krajowych układach przestrzennych. *Prace Komisji Geografii Przemysłu Polskiego Towarzystwa Geograficznego*, 15.

Zbigniew Zioło, prof., Instytut Geografii, Zakład Przedsiębiorczości i Gospodarki Przestrzennej. Doktor nauk przyrodniczych, dr hab. i profesor nauk ekonomicznych. Jego zainteresowania badawcze to: gospodarka przestrzenna, geografia ekonomiczna, polityka społeczno-gospodarcza, ekonomika i polityka rozwoju regionalnego.

Zbigniew Zioło, professor, the Pedagogical University of Cracow, Institute of Geography, the Department of Entrepreneurship and Spatial Management. He holds a D.Sc title. He is also a professor of Economics. His research interests include: land management, economic geography, socio-economic policies, economics and policies of regional development.

Adres/address:

Uniwersytet Pedagogiczny w Krakowie
Instytut Geografii
Zakład Przedsiębiorczości i Gospodarki Przestrzennej
ul. Podchorążych 2, 30-084 Kraków, Polska
e-mail: zbioło@onet.eu