

MACIEJ SMĘTKOWSKI

Centrum Europejskich Studiów Regionalnych i Lokalnych (EUROREG), Uniwersytet Warszawski, Warszawa, Polska • Centre for European Regional and Local Studies (EUROREG), University of Warsaw, Poland

## Zróżnicowanie i dynamika rozwoju regionów Europy Środkowo-Wschodniej w okresie prosperity i kryzysu<sup>1</sup>

### Differentiation and dynamics of regional development in Central and Eastern European Countries in the period of prosperity and austerity

**Streszczenie:** Celem artykułu jest ukazanie skali zróżnicowań regionalnych oraz dynamiki rozwoju regionów krajów Europy Środkowo-Wschodniej (EŚW). W artykule podjęto próbę odpowiedzi na następujące pytania badawcze: a) czy rozwój regionalny krajów EŚW jest zgodny z hipotezą J.G. Williamsona (1965) dotyczącą zależności między poziomem dochodu krajowego a skalą regionalnych zróżnicowań, b) jakie są główne przyczyny zmiany skali zróżnicowań regionalnych w ujęciu przestrzennym oraz c) jak kryzys gospodarczy wpłynął na dynamikę rozwoju regionów. Badania empiryczne pokazały spadek tempa dywergencji regionalnej wraz ze wzrostem poziomu dochodów w poszczególnych krajach. Następowo to w warunkach dość wyraźnej petryfikacji regionalnej struktury gospodarczej – zwłaszcza po wyłączeniu z analiz regionów stołecznych – co może wskazywać na zbilansowanie procesów rozprzestrzeniania i wymywania w warunkach prosperity gospodarczej – zwłaszcza w latach 2004–2008. Natomiast pierwsza faza kryzysu gospodarczego miała w wymiarze przestrzennym dość mozaikowy charakter, ale przy zauważalnej lepszej adaptacyjności większości regionów stołecznych.

**Abstract:** The aim of the paper is to demonstrate the scale of regional disparities and the dynamics of regional development in Central and Eastern European Countries (CEECs). The article attempts to answer the following research questions: a) does regional development of the CEE countries corroborate the J. G. Williamson (1965) hypothesis concerning the relationship between the level of national income and the extent of regional disparities, b) what are the main reasons for changing the scale of regional differences, and c) how economic crisis has affected the dynamics of regional development. Empirical studies have shown a decrease in the rate of regional divergence with increasing income levels in different countries. This occurred under the conditions of regional economic structure petrification – especially after excluding capital city regions from the analysis – which may indicate a balance between spread and backwash effects in the period of economic prosperity – especially in the years 2004–2008. The outcome of the first phase of the economic crisis was quite patchy regarding regional development pattern, but with noticeable better adaptability of majority of capital city regions.

<sup>1</sup> Artykuł przedstawia wyniki badań zrealizowanych w ramach projektu GRINCOH (Growth – Innovation – Competitiveness: Fostering Cohesion in Central and Eastern Europe) finansowanego ze środków VII Ramowego Programu Badań Unii Europejskiej.

**Słowa kluczowe:** hipoteza Williamsona; konwergencja; kraje Europy Środkowo-Wschodniej; kryzys gospodarczy; rozwój regionalny

**Keywords:** Williamson hypothesis; convergence; CEE countries; economic crisis; regional development

**Otrzymano:** 18 stycznia 2015

**Received:** 18 January 2015

**Zaakceptowano:** 25 czerwca 2015

**Accepted:** 25 June 2015

**Sugerowana cytacja / Suggested citation:**

Smętkowski, M. (2015). Zróżnicowane i dynamika rozwoju regionów Europy Środkowo-Wschodniej w okresie prosperity i kryzysu. *Prace Komisji Geografii Przemysłu Polskiego Towarzystwa Geograficznego*, 29(2), 37–52.

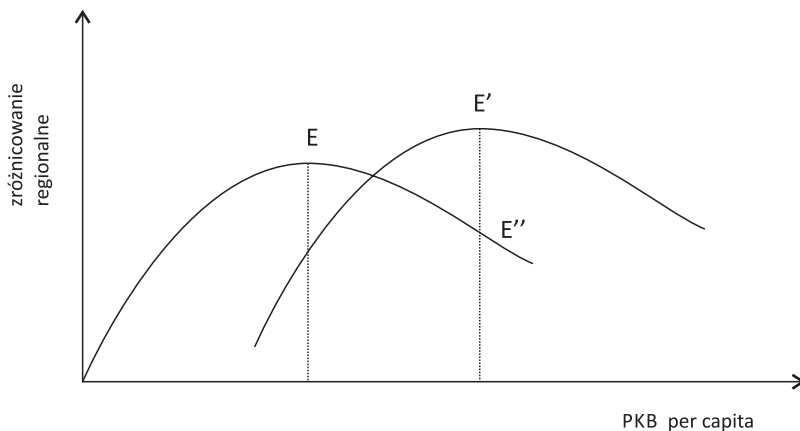
## WSTĘP

Kraje Europy Środkowo-Wschodniej należące do UE (EŚW)<sup>2</sup> dzięki dynamicznemu rozwojowi gospodarczemu w ostatniej dekadzie znacznie zbliżyły się do starych krajów członkowskich (UE 15) pod względem poziomu zamożności. Było to z jednej strony wynikiem dobrej koniunktury światowej, a z drugiej – bezpośrednim i/lub pośrednim efektem członkostwa w Unii Europejskiej. Ten trend został jednak spowolniony w wyniku globalnego kryzysu gospodarczego w 2008 roku. Skłania to do postawienia pytania, jak na ten kryzys zareagowały struktury regionalne badanych krajów, a także jakie były efekty wzrostu gospodarczego w ujęciu przestrzennym w okresie wcześniejszej prosperity.

Dotychczasowe badania rozwoju regionów krajów Europy Środkowo-Wschodniej wyraźnie pokazują, że w państwach makroregionu następował wzrost skali zróżnicowań regionalnych. Działo się tak głównie za sprawą szybko rozwijających się regionów stołecznych (m.in. Gorzelak, 1996; Petrakos, 2001; Römich, 2003; Ezcurra, Pascual, Rapu, 2007; Gorzelak, Smętkowski, 2010; Smętkowski, Wójcik 2012). Dywergencja regionalna była zgodna z hipotezą Williamsona (1965), według której mała skala zróżnicowań regionalnych jest charakterystyczna dla krajów o niskim poziomie rozwoju, a jej wzrost następuje w pierwszej fazie doganiania krajów wysoko rozwiniętych. Następnie jednak – zgodnie z tą hipotezą – powinno nastąpić zahamowanie tempa dywergencji, a w długim okresie należy oczekiwać zmniejszenia skali zróżnicowań dochodu regionalnego. Trzeba jednocześnie zauważyć, że część badaczy kwestionuje ostatnią fazę tej krzywej, zwracając uwagę m.in. na rolę nowych innowacji w procesach konwergencji regionalnej (Capello, 2007: 94). Kolejne fale innowacji mogą bowiem pociągać za sobą utrwalenie, a nawet powiększenie międzyregionalnych różnic w poziomie rozwoju (ryc. 1). Wydaje się, że ich zmniejszenie możliwe jest nie tyle w sytuacji, w której biedniejsze regiony będą atrakcyjne dla wytwarzania produktów i usług dojrzałych rynkowo, ale wtedy kiedy same staną się miejscem tworzenia produktów innowacyjnych znajdujących się w pierwszej fazie cyklu życia produktu (Vernon, 1966).

<sup>2</sup> W badaniach nie uwzględniono Chorwacji, która została członkiem UE w 2013 roku.

Ryc. 1. Zmiana skali zróżnicowań regionalnych a poziom rozwoju gospodarczego



E' – skala zróżnicowań regionalnych z uwzględnieniem nowej fali innowacji

E'' – skala zróżnicowań regionalnych zgodnie z krzywą Williamsona

Źródło: Capello, 2007: 94

W literaturze przedmiotu znacznie rzadziej podejmowany jest natomiast temat wpływu poziomu zróżnicowań regionalnych na efektywność rozwoju gospodarczego. W rezultacie brakuje dowodów na to, że skala tych zróżnicowań ma istotny wpływ na ogólnokrajowe procesy rozwoju. Z reguły normatywnie przyjmuje się, że duża, czasami określana jako nadmierna, dywergencja regionalna jest zjawiskiem negatywnym, gdyż marnuje potencjał rozwojowy (przede wszystkim zasobów pracy) regionów peryferyjnych oraz może skutkować narastaniem problemów społecznych w uboższych regionach. W efekcie w wielu krajach polityka regionalna ma na celu zredukowanie różnic regionalnych pod względem PKB per capita (Boldrin, Canova, 2001). Z reguły polityka ta nie przynosi jednak zakładanych rezultatów, co coraz częściej skłania do przeformułowania tradycyjnego modelu na rzecz wspierania konkurencyjności i wykorzystywania endogennego potencjału wszystkich regionów kraju. Zwraca się jednocześnie uwagę na wewnętrzne zróżnicowanie regionów i ważną rolę funkcjonalnych obszarów miejskich w procesach rozwoju (OECD, 2010). Tym bardziej, że – jak pokazuje m.in. raport Banku Światowego (World Bank, 2009) – koncentracja działalności gospodarczej w przestrzeni przynosi wiele korzyści, wśród których można wskazać np. większą produktywność i innowacyjność oraz lepszą adaptacyjność do zmieniających się uwarunkowań zewnętrznych.

Celem przeprowadzonych badań jest zatem ukazanie skali zróżnicowań i dynamiki rozwoju regionów w krajach Europy Środkowo-Wschodniej w okresie 1995–2010. W artykule podjęto próbę pokazania, na ile rozwój regionów krajów EŚW jest zgodny z krzywą Williamsona oraz wskazania wzorca przestrzennego zróżnicowań regionalnych w okresie szybkiego rozwoju gospodarczego, a także dokonanie wstępnej oceny wpływu kryzysu gospodarczego na przebieg tych procesów. W badaniach uwzględniono (w tym wyłączając je z części analiz) szczególną rolę regionów stołecznych, które koncentrują znaczną część potencjału gospodarczego krajów Europy Środkowo-Wschodniej. Badania objęły wszystkie

subregiony poziomu NUTS 3, które w większym stopniu niż regiony poziomu NUTS 2 odpowiadają funkcjonalnym regionom miejskim. Te drugie – zwłaszcza w przypadku makroregionów metropolitalnych – są bowiem bardzo silnie zróżnicowane wewnętrznie, co jest cechą charakterystyczną krajów EŚW (Smętkowski i in., 2011).

W pierwszej części artykułu przedstawiono krajowy kontekst rozwoju regionów Europy Środkowo-Wschodniej pod względem dynamiki wzrostu gospodarczego. Na tym tle pokazano skalę zróżnicowań dochodów regionalnych przy wykorzystaniu wskaźnika zmienności i jej zależność od poziomu rozwoju gospodarczego. Wykorzystano przy tym dwa ujęcia makroregionalne obejmujące porównanie między badanymi krajami i wewnątrzrajowe. W ostatniej części artykułu skupiono się natomiast na analizie rozwoju regionów w pierwszej fazie kryzysu gospodarczego w latach 2008–2010.

## KONTEKST KRAJOWY ROZWOJU REGIONALNEGO

Poziom rozwoju krajów Europy Środkowo-Wschodniej mierzony PKB per capita jest dość zróżnicowany (tab. 1). Relatywizując go do średniej dla całej Wspólnoty, możemy zauważyć, że w 2013 roku na jednym biegunie znajduje się Słowenia z PKB per capita na poziomie 66% tej średniej, a na drugim – Bułgaria i Rumunia na poziomie zaledwie 21% i 27%. Pozostałe kraje dzielą się na dwie grupy, z których pierwszą tworzą Czechy, Estonia i Słowacja – 51–55% średniej UE, a drugą kraje z PKB per capita poniżej 50% tej średniej, czyli Węgry i Polska (38–39%), a także Łotwa i Litwa (45%). Uwzględnienie parytetu siły nabywczej (PSN) częściowo zmienia ten obraz, choć skala różnic jest wciąż znacząca. Słowenia i Czechy osiągają poziom 80% i 83% średniej EU, podczas gdy Bułgaria i Rumunia znajdują się na poziomie odpowiednio 47% i 54%. Sześć państw uzyskuje natomiast dość zbliżony poziom PKB per capita według PSN w przedziale od 67% Łotwa i Węgry do 76% średniej unijnej na Słowacji.

Tab. 1. PKB per capita w krajach Europy Środkowo-Wschodniej jako średnia unijna (UE 27)

Kraj	2000		2008		2013		Zmiana 2000–2013 p.p.	
	EUR* w %	PSN* w %	EUR w %	PSN w %	EUR w %	PSN w %	EUR	PSN
Bułgaria	9	28	18	44	21	47	12	19
Czechy	32	71	59	81	55	80	22	9
Estonia	24	45	48	69	53	72	30	27
Litwa	19	39	40	64	45	74	26	35
Łotwa	19	36	42	58	45	67	26	31
Polska	26	48	38	56	39	68	13	20
Rumunia	9	26	26	47	27	54	18	28
Słowacja	21	50	47	72	51	76	30	26
Słowenia	57	80	73	91	66	83	9	3
Węgry	26	54	42	64	38	67	13	13

\*EUR – w walucie euro, \*PSN – parytet siły nabywczej

Źródło: opracowanie własne na podstawie danych Eurostat

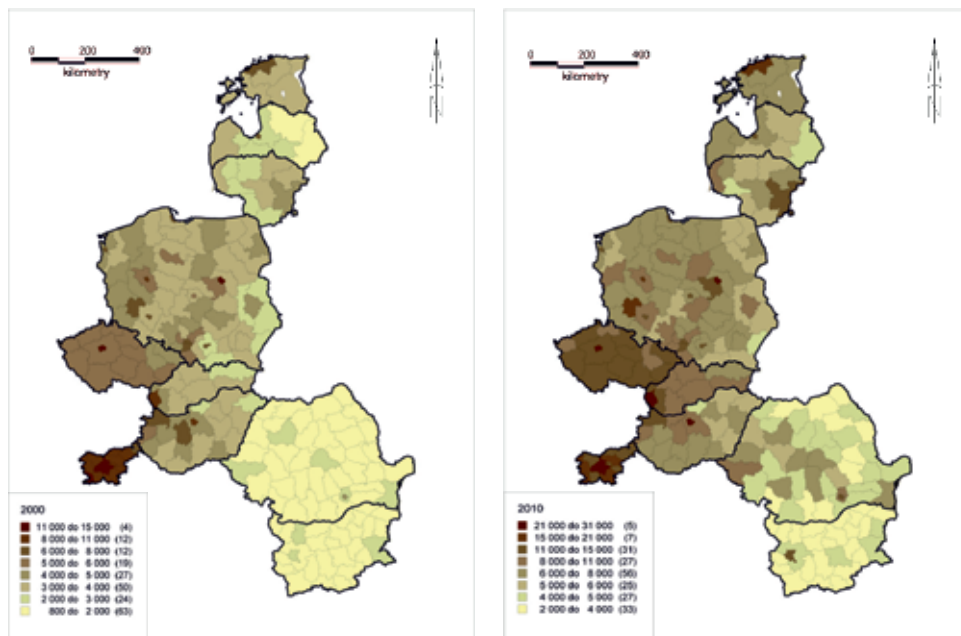
W ujęciu dynamicznym w stosunku do 2000 roku widać największe zbliżenie do średniej EU pod względem PKB per capita w euro w krajach bałtyckich oraz na Słowacji (26–30 p.p.). W Czechach i Rumunii było to odpowiednio 22 i 18 p.p., podczas gdy w pozostałych krajach tempo wzrostu wynosiło ok. 1 p.p. rocznie, z wyjątkiem Słowenii, w której było to tylko 9 p.p. Z drugiej strony widać, że w efekcie kryzysu gospodarczego od średniej UE najbardziej oddaliły się Słowenia, Węgry i Czechy (ok. 4–5 p.p.). Pod względem parytetu siły nabywczej na plus w stosunku do zmiany poziomu zamożności mierzonej w euro były Rumunia i Litwa (9–10 p.p.), a także Bułgaria, Polska i Łotwa (5–7 p.p.), podczas gdy w tym ujęciu najwyraźniej straciły Czechy (13 p.p.), Słowenia (6 p.p.), a w mniejszym stopniu również Estonia (3 p.p.). W tym ujęciu poniżej poziomu PKB per capita z 2008 roku znalazła się w 2013 roku tylko Słowenia (spadek o 8 p.p. w stosunku do średniej UE).

Abstrahując od przedkryzysowych ścieżek rozwoju (Gorzelał, Smętkowski, 2010), widać dość zróżnicowaną reakcję gospodarek krajów EŚW na kryzys gospodarczy w 2008 roku. O ile bowiem w okresie poprzedzającym kryzys szybkie tempo rozwoju było charakterystyczne dla wszystkich krajów – choć szczególnie pod tym względem wyróżniały się państwa bałtyckie oraz Słowacja – skutki kryzysu były bardzo różnorodne. W przypadku Polski nie odnotowano spadku PKB, a na Słowacji kryzys był krótkotrwały. Z kolei zjawiska kryzysowe są wciąż widoczne w gospodarce Słowenii, Czech i Węgieł, które są w fazie stagnacji, a wzrost gospodarczy w Bułgarii i Rumunii jest bardzo powolny. Szybkie odbicie – choć po najgłębszym kryzysie – nastąpiło natomiast w krajach bałtyckich, a zwłaszcza w Estonii, która osiągnęła poziom PKB sprzed kryzysu.

#### SKALA ZRÓŻNICOWAŃ REGIONALNYCH I JEJ ZMIANA W UJĘCIU MAKROREGIONALNYM

W wymiarze regionalnym różnice w poziomie PKB per capita są jeszcze wyraźniejsze niż w ujęciu krajowym (ryc. 2). W 2000 roku widoczne były trzy grupy regionów, co w znacznej mierze wynikało z różnic w poziomie zamożności poszczególnych krajów. Pierwszą – choć wyraźnie dwudzielną – grupę stanowiły regiony słoweńskie (poza regionem pomurskim), z PKB per capita powyżej 8 tys. euro, oraz regiony czeskie, z PKB na mieszkańca powyżej 4 tys. euro. Drugą grupę stanowiły regiony pozostałych krajów wyszehradzkich i bałtyckich (większość regionów powyżej 3 tys. euro), a trzecią regiony bułgarskie i rumuńskie (tylko nieliczne z nich z dochodem per capita przekraczającym 2 tys. euro). Na przestrzeni dekady (2000–2010) zaszły pod tym względem pewne zmiany związane przede wszystkim z poprawą sytuacji większości regionów Słowacji i Estonii, a także z awansem części regionów położonych w głównych korytarzach transportowych Rumunii oraz przy granicy z Węgrami. Wyraźniejsze stały się też podziały na osi wschód–zachód widoczne w Polsce i na Węgrzech, co wynikało z niskiego poziomu rozwoju regionów położonych przy wschodniej granicy tych państw.

Ryc. 2. PKB per capita w regionach krajów Europy Środkowo-Wschodniej (w euro)



Źródło: opracowanie własne na podstawie danych Eurostatu

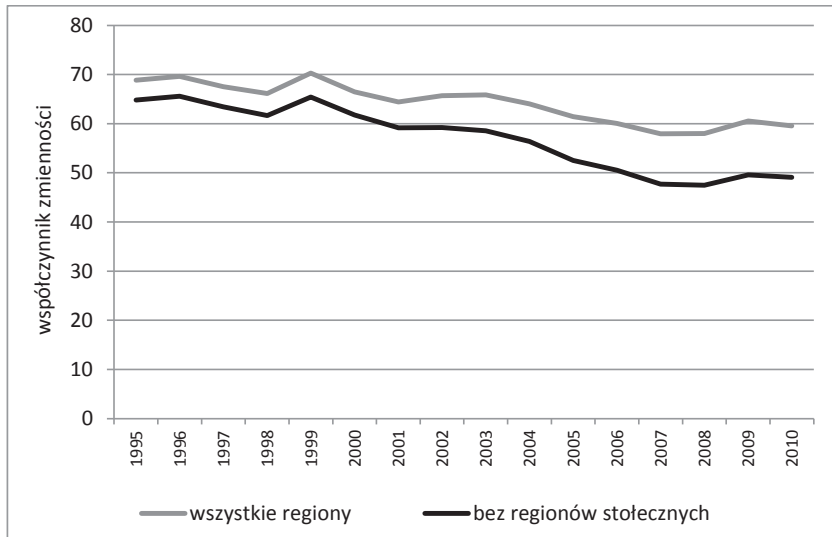
Do pomiaru skali zróżnicowań regionalnych można stosować różne wskaźniki, takie jak m.in. wazony lub niewazony współczynnik zmienności, a także współczynnik Giniego lub Theila<sup>3</sup> (m.in. Smętkowski, Wójcik, 2012). W poniższych badaniach wykorzystano współczynnik zmienności obliczony dla regionów poziomu NUTS 3 po włączeniu miast wydzielonych do otaczających je regionów w celu zminimalizowania wpływu na wyniki podziału statystycznego stosowanego w poszczególnych krajach.

W skali całego makroregionu w badanym okresie można było zaobserwować zachodzącą konwergencję regionalną na poziomie NUTS 3 dla dochodów mierzonych w euro (ryc. 3). W ciągu 15 lat, czyli w latach 1995–2010, nastąpił spadek współczynnika zmienności o ok. 10 p.p. Konwergencja zachodziła przede wszystkim po zakończeniu pierwszego okresu transformacji, czyli po 1999 roku, a zwłaszcza w latach 2004–2007 charakteryzujących się najszybszym wzrostem gospodarczym. Ten trend został jednak wyraźnie zahamowany

<sup>3</sup> Wymienione miary charakteryzują się m.in. różną wrażliwością na liczbę badanych jednostek. Niemniej jednak czynnikami, które mają równie istotny – a często nawet większy – wpływ na wyniki pomiaru, są wybrana skala przestrzenna oraz specyfika podziału administracyjnego poszczególnych krajów. W związku z tym wyniki międzykrajowych porównań skal zróżnicowań regionalnych należy interpretować dość ostrożnie. Co jednak ważne, powyższe zastrzeżenia nie dotyczą dynamiki tych zróżnicowań, gdyż obserwacja konwergencji lub dywergencji regionalnej jest w tym ujęciu w znacznie mniejszym stopniu zależna od podziału administracyjnego i wybranego wskaźnika (Smętkowski, 2013).

w okresie kryzysu gospodarczego rozpoczętego w 2008 roku. Konwergencja była jeszcze większa po wyłączeniu z analiz 10 regionów stołecznych (spadek współczynnika zmienności o 15 p.p.). Oznacza to, że różnice między pozastołecznymi regionami poszczególnych krajów dość szybko malały, co może m.in. wskazywać na konwergencje klubów, czyli upodabniania się poziomów rozwoju regionów o zbliżonych cechach strukturalnych.

Ryc. 3. Konwergencja PKB per capita na poziomie regionów NUTS 3 krajów EŚW w latach 1995–2010



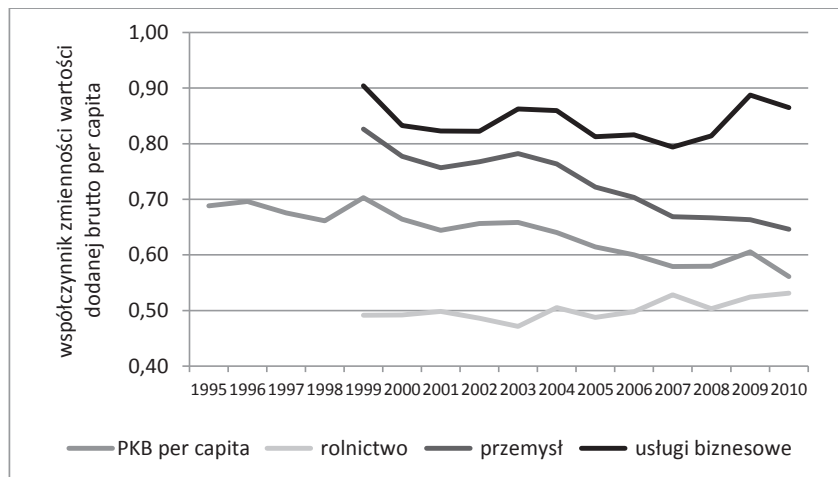
Źródło: opracowanie własne na podstawie danych Eurostatu

Można oczekiwać, że zróźnicowania regionalne i ich zmiana mogą być inne w zależności od rozpatrywanego sektora gospodarki. Do badań wybrano takie sektory gospodarki, jak usługi biznesowe, przemysł oraz rolnictwo<sup>4</sup>, analizując zróźnicowanie regionalne wytworzonej w nich wartości dodanej brutto w przeliczeniu na mieszkańca (ryc. 4). Na tej podstawie można stwierdzić, że usługi biznesowe cechowały się bardzo wysokim stopniem zróźnicowania regionalnego. Świadczyć to może o dużej koncentracji przestrzennej wynikającej z zachodzących procesów metropolizacji, które widoczne są w krajach słabiej rozwiniętych, a także prowadzą do umacniania się obszarów metropolitalnych w krajach o wyższym poziomie rozwoju. Natomiast współczynnik zmienności wartości dodanej brutto per capita w przemyśle, przy podobnej jak w przypadku usług zaawansowanych początkowej skali zróźnicowań regionalnych, na poziomie makroregionalnym cechował się w badanym okresie bardzo wyraźnym spadkiem. Tempo spadku wartości tego wskaźnika było zbliżone do dynamiki spadku wartości współczynnika zmienności PKB per capita, co może oznaczać, że rozwój działalności przemysłowej odgrywał istotną rolę w obserwowanych procesach konwergencji zachodzących na poziomie makroregionalnym. Z kolei rolnictwo było jedy-

<sup>4</sup> Do usług biznesowych zaliczono sekcje K, L, M, N według PKD 2007, do przemysłu sekcje B, C, D, E, a do rolnictwa sekcję A.

nym sektorem, w którym następowała nieznaczna dywergencja regionalna wartości dodanej brutto per capita, co może świadczyć o pogłębiającej się specjalizacji wybranych regionów rolniczych.

Ryc. 4. Zmiana współczynnika zmienności w regionach EŚW na poziomie NUTS 3 dla wybranych sektorów gospodarki w latach 1995–2010



Źródło: opracowanie własne na podstawie danych Eurostatu

## SKALA ZRÓZNICOWAŃ REGIONALNYCH I JEJ ZMIANA W UJĘCIU KRAJOWYM

W ujęciu krajowym można było obserwować tendencję przeciwną w stosunku do zmian zachodzących na poziomie makroregionalnym, czyli dywergencję produktu regionalnego brutto per capita. W klasycznym ujęciu, pokazującym skalę zróżnicowań regionalnych na tle krajowego poziomu zamożności, można stwierdzić, że kraje Europy Środkowej potwierdzały hipotezę Williamsona w fazie dywergencji i stabilizacji (ryc. 5). W okresie, kiedy krajowy PKB per capita nie przekraczał 5–7 tys. euro, widoczny był szybki wzrost zróżnicowań regionalnych. Natomiast po osiągnięciu tego poziomu wzrost wartości współczynnika zmienności był już znacznie mniejszy. Nie obserwowano natomiast postulowanego przez tę hipotezę spadku współczynnika zmienności, choć jednocześnie należy zauważyć, że lata następujące po kryzysie w 2008 roku były turbulentne zarówno pod względem PKB, jak i regionalnych zróżnicowań dochodu. W efekcie kraje EŚW nie mogą służyć jako przykład potwierdzający prawdziwość krzywej Williamsona w fazie konwergencji.

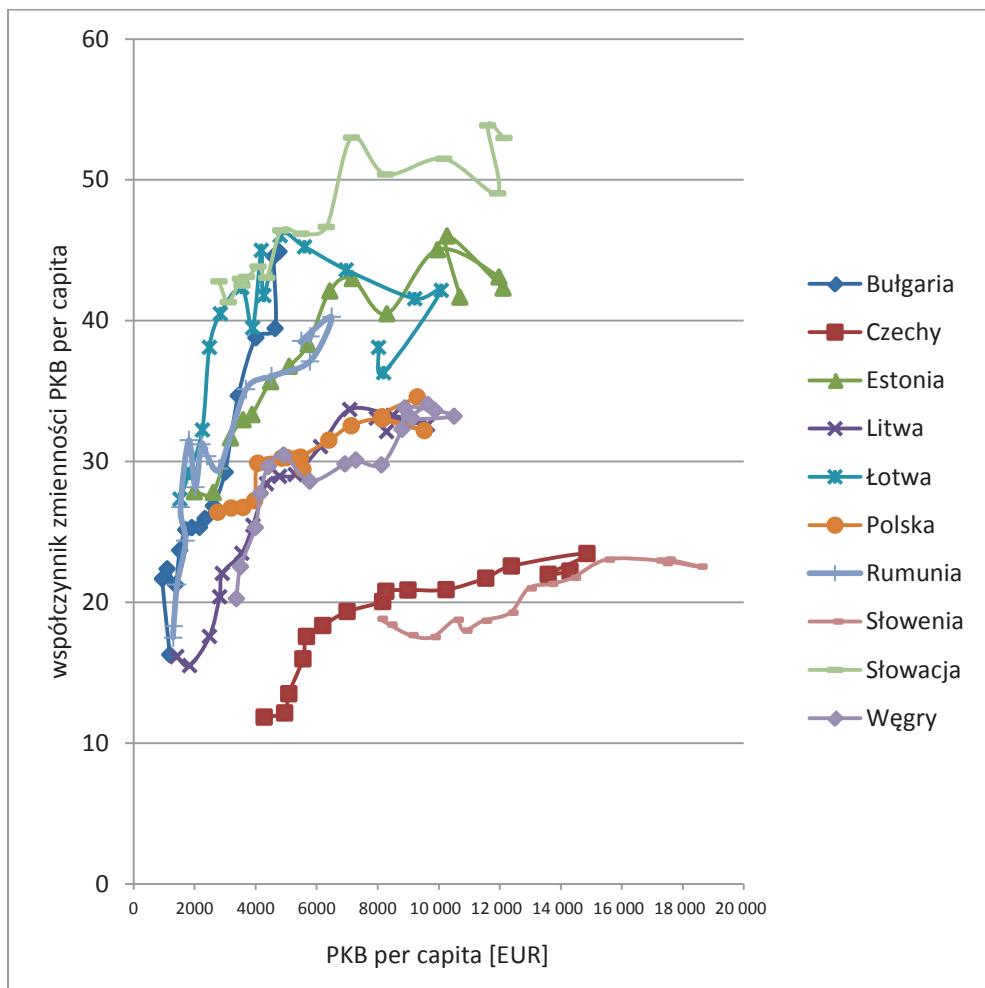
Szczegółowa analiza stanu i zmian współczynnika zmienności regionalnego PKB dla poszczególnych krajów pozwala sformułować następujące wnioski (ryc. 6a):

– najwyżej rozwinięte Czechy i Słowenia były jednocześnie krajami najbardziej spójnymi pod względem regionalnej zamożności, co dość wyraźnie odróżniało je od pozostałych państw,



- Polska i Węgry były krajami średnio zróżnicowanymi regionalnie, przy relatywnie dużej stabilności wskaźnika zmienności w badanym okresie,
- w krajach bałtyckich do 2006 roku następował bardzo szybki wzrost regionalnych zróżnicowań PKB, podczas gdy w kolejnych latach dynamika tego trendu wyraźnie zwolniła, a w przypadku Łotwy zaistniała nawet regionalna konwergencja,
- w Rumunii i Bułgarii następowała bardzo szybka polaryzacja dochodów regionalnych, a kraje te należą obecnie do najsilniej zróżnicowanych pod tym względem,
- Słowacja była krajem najsilniej zróżnicowanym regionalnie pod względem PKB oraz należała do liderów tempa polaryzacji, co wynikało przede wszystkim z szybkiego rozwoju stolicy tego kraju – Bratysławy.

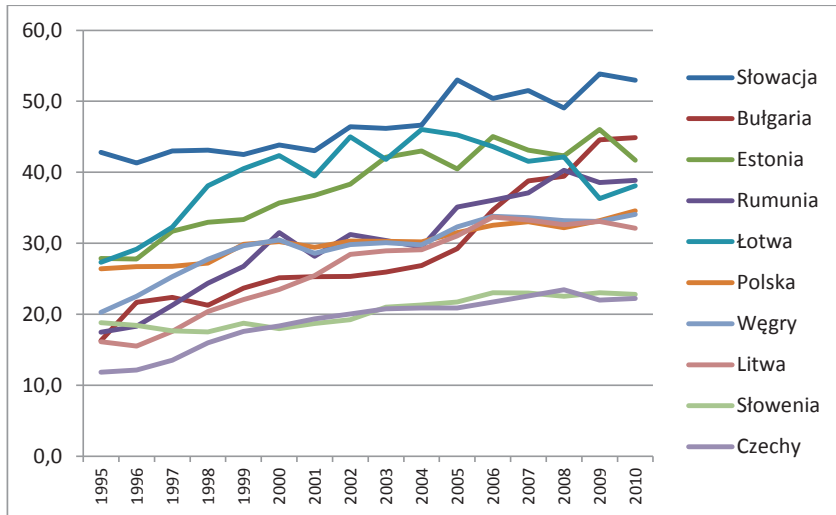
Ryc. 5. Zmiana zależności między poziomem rozwoju a skalą zróżnicowań regionalnych na poziomie NUTS 3 w krajach EŚW w latach 1995–2010



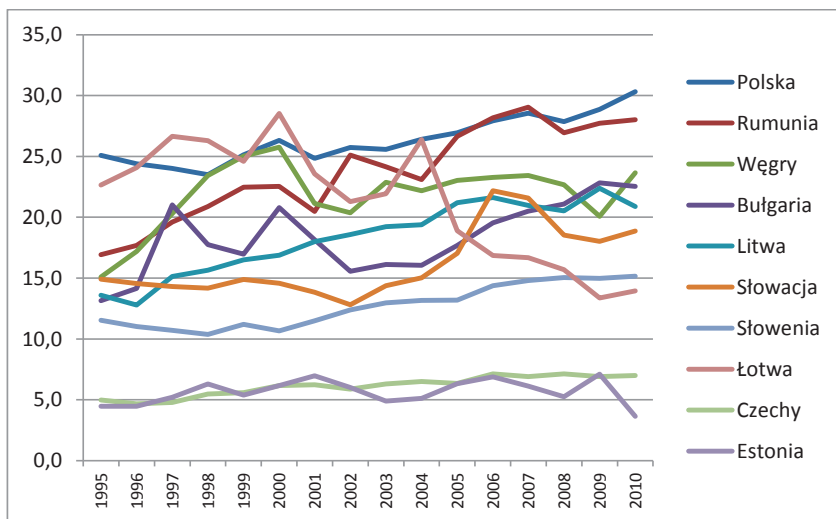
Źródło: opracowanie własne

Ryc. 6. Zróżnicowania regionalne (NUTS 3) w krajach EŚW w latach 1995–2010 (wartość współczynnika zmienności)

A – wszystkie regiony



B – bez regionów stołecznych



Źródło: opracowanie własne na podstawie danych Eurostatu

Interesujące rezultaty przynosi wyłączenie z tych analiz regionów stołecznych (ryc. 6b), co wskazuje na brak tak wyraźnej tendencji do krajowej dywergencji PKB per capita i może świadczyć o petryfikacji struktur gospodarczych. Dla poszczególnych krajów wyniki można podsumować następująco:

– Polska i Rumunia, czyli kraje o policentrycznej sieci osadniczej (ESPON Project 1.1.1, 2004), charakteryzowały się największą i szybko rosnącą polaryzacją regionalną, co mogło wskazywać na hierarchiczną dyfuzję procesów metropolizacji do innych dużych, pozastołecznych ośrodków miejskich,

– procesy polaryzacji (zachodzące w większej skali po 2000 roku) były widoczne również na Litwie, a także w Bułgarii i Słowenii, co może – zwłaszcza w przypadku dwóch pierwszych krajów – wskazywać na podobną jak w powyższym przypadku dyfuzję procesów metropolizacji, ale w warunkach bipolarnej struktury systemu osadniczego,

– od 2000 roku na Łotwie i w mniejszym stopniu na Węgrzech następowały dość wyraźne procesy konwergencji poziomu rozwoju regionów pozastołecznych, co mogło świadczyć o równomiernych procesach rozprzestrzeniania się rozwoju z regionów stołecznych, które miały relatywnie największy udział PKB w gospodarce krajowej spośród wszystkich państw makroregionu,

– zróżnicowania regionalne PKB per capita na Słowacji były najbardziej turbulentne – po szybkiej polaryzacji w latach 2002–2006 nastąpiła wyraźna konwergencja, co może świadczyć o małej dywersyfikacji struktury gospodarczej niektórych regionów i ich podatności na szoki popytowe,

– w Estonii i Czechach zróżnicowanie regionów pozastołecznych pod względem dochodów było najmniejsze i dość stabilne, co może implikować istnienie wyłącznie pojedynczych regionów problemowych.

## ROZWÓJ REGIONALNY W WARUNKACH KRYZYSU GOSPODARCZEGO

Kryzys finansowy, którego symbolicznym początkiem był upadek Lehman Brothers w Stanach Zjednoczonych 15 września 2008 roku, dość szybko przekształcił się w ogólnoświatową recesję gospodarczą. Wśród głównych kanałów, którymi globalny kryzys przeniósł się do krajów Europy Środkowo-Wschodniej, można wskazać (Orłowski, 2010): załamanie eksportu do krajów Europy Zachodniej (ograniczenie popytu konsumpcyjnego), ograniczenie skali bezpośrednich inwestycji zagranicznych w wymiarze globalnym oraz niestabilność finansową wynikającą z uzależnienia od zewnętrznych źródeł finansowania, które uległy ograniczeniu na skutek spadku zaufania dla rynków wschodzących. Z kolei Gorzelak (2011) dzieli czynniki kryzysu w krajach EŚW z jednej strony na zewnętrzne, do których zalicza: zmniejszenie eksportu, ograniczenie działalności banków zagranicznych, spadek inwestycji zagranicznych oraz odpływ kapitału, z drugiej zaś strony – na wewnętrzne związane z wysokim stopniem specjalizacji gospodarki, bańką spekulacyjną na rynku mieszkaniowym, nadmiernym wzrostem wynagrodzeń, przewartościowaniem waluty krajowej, wysokim deficytem publicznym oraz słabymi instytucjami.

W efekcie kombinacji tych czynników recesja dotknęła gospodarki prawie wszystkich krajów Europy Środkowo-Wschodniej, z wyjątkiem Polski (w której odnotowano jedynie spowolnienie tempa wzrostu). Wkraczanie państw tego regionu w fazę spadku PKB było jednak rozciągnięte w czasie. Najwcześniej kryzys dotknął Węgry i Łotwę, które stwierdziły spadek PKB już w 2008 roku. Pierwsza fala kryzysu, choć głęboka, trwała jednak krótko

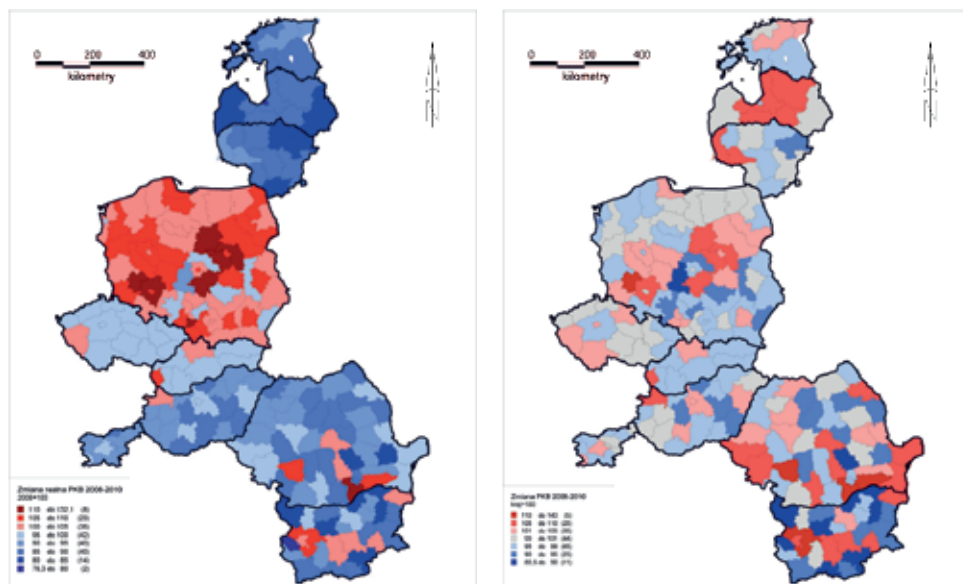
i już w 2010 roku we wszystkich krajach regionu odnotowano słaby wzrost gospodarczy. Był on efektem przede wszystkim interwencji banków centralnych głównych aktorów sceny globalnej, które kosztem powiększania zadłużenia publicznego zapewniły płynność na rynkach finansowych, zapobiegając upadkowi kolejnych instytucji finansowych. Pozostałe działania większości rządów krajowych skoncentrowane były głównie na zwiększeniu wydatków publicznych oraz stymulowaniu popytu wewnętrznego, z uwagi na spadek znaczenia inwestycji prywatnych i eksportu we wzroście PKB.

Regionalny wymiar kryzysu nie został do tej pory dogłębnie zbadany z powodu braku danych statystycznych z wyjątkiem sytuacji na rynku pracy. Wstępne analizy pozwoliły na postawienie hipotezy, że najmniej na skutek kryzysu powinny ucierpieć regiony metropolitalne o najbardziej zdywersyfikowanej strukturze gospodarczej oraz regiony rolnicze w niewielkim stopniu uczestniczące w procesach globalizacji. Najbardziej narażone na przejawy kryzysu powinny być natomiast pozostałe regiony, a zwłaszcza te, w których wciąż można zaobserwować najwięcej przejawów poprzedniego „fordowskiego” modelu rozwoju gospodarczego (Gorzelać, 2011).

Należy zauważyć, że również obecny wgląd w przestrzenny wymiar kryzysu jest dość ograniczony, gdyż najnowsze dostępne dane o regionalnym PKB przedstawiają sytuację z 2010 roku. Na ich podstawie można stwierdzić, że oddziaływanie kryzysu było silnie zróżnicowane przestrzennie w zależności od rozpatrywanego kraju (ryc. 7).

Ryc. 7. Zmiana realna PKB w regionach NUTS 3 krajów EŚW w latach 2008–2010

A – rok 2008 = 100 B – średnia krajowa = 100



Źródło: opracowanie własne na podstawie danych Eurostatu

W pierwszym ujęciu pokazującym realną dynamikę regionalną (ryc. 7a) na tle innych krajów wyraźnie wyróżnia się Polska, w której tylko nieliczne regiony odnotowały kurczenie się dochodu regionalnego. Poza Polską jedynie niektóre regiony odnotowały w tym okresie wzrost PKB. Należały do nich wybrane regiony Rumunii (głównie położone w obszarze metropolitalnym Bukaresztu) oraz Bułgarii (poza regionem stołecznym także obszary położone w korytarzu transportowym łączącym Bułgarię ze Stambułem). Na Węgrzech i w Czechach szybkie odbicie po kryzysie dotyczyło niektórych regionów zachodnich (Pilzno i Győr). Z kolei na Słowacji najszybciej rozwijały się obszar metropolitalny Bratysławy oraz region Żyliny. Z kolei do najgłębiej dotkniętych recesją należały regiony krajów bałtyckich, które w większości przypadków odnotowały realny spadek o ponad 10% w porównaniu z rokiem 2008. Taka sytuacja miała miejsce również w wielu regionach bułgarskich, rumuńskich i węgierskich, a także w jednym podregionie słoweńskim.

Zrelatywizowanie tempa rozwoju średnią krajową (ryc. 7b) pozwala natomiast zauważyć, że regiony stołeczne radziły sobie w sytuacji kryzysowej stosunkowo najlepiej, co było widoczne zwłaszcza w Bułgarii, Polsce i na Słowacji, a także – choć w mniejszym stopniu – w Słowenii, Czechach i na Węgrzech. Bardziej złożona była sytuacja Łotwy i Rumunii, w których miasta stołeczne odnotowały w efekcie kryzysu znaczny spadek PKB, podczas gdy ich najbliższe otoczenie ucierpiało w znacznie mniejszym stopniu. Z kolei w Estonii i na Litwie dynamika regionów stołecznych była zbliżona do średniej krajowej. To dotyczyło również części regionów innych większych miast w takich krajach, jak Węgry (Debreczyn, Pecz), Słowenia (Koper), Litwa (Kłajpeda). W przypadku pozostałych krajów i regionów generalizacja zjawiska kryzysowego była dość trudna z uwagi na znaczną mozaikowość. Oznacza to, że na tle średnich krajowych dobrze radziły sobie zarówno niektóre regiony koncentrujące nowoczesne gałęzie proeksplozycyjnego przemysłu, jak też wybrane regiony periferyjne o profilu rolniczym.

## WNIOSKI

W wyniku transformacji społeczno-gospodarczej i integracji z Unią Europejską kraje Europy Środkowo-Wschodniej włączyły się w procesy globalizacji. Przyniosło to szybki rozwój gospodarczy, który w wymiarze regionalnym spowodował wzrost polaryzacji. Dynamika dywergencji wewnątrz krajowej okazała się zgodna z hipotetyczną krzywą Williamsona, szybko rosnąc w pierwszym okresie transformacji i znacząco zwalniając w drugiej dekadzie po osiągnięciu poziomu PKB 5–7 tys. euro per capita. Jednocześnie należy odnotować występowanie znacznych różnic między poszczególnymi krajami pod względem skali zróźnicowań regionalnych. Największą spójnością dochodową charakteryzowały się najwyżej rozwinięte kraje – Słowenia i Czechy, a najmniejszą – Słowacja<sup>5</sup>. Po wyłączeniu z analiz regionów stołecznych skala zróźnicowań znacznie spadała we wszystkich krajach (najbardziej na Słowacji i w Estonii). W tym wymiarze największą wartość

<sup>5</sup> W pewnej mierze wynikało to z małej liczby regionów NUTS3, która wpływała na wysoką wartość współczynnika zmienności.

przyjmowała w Polsce i Rumunii, a więc w największych krajach o najwyższym stopniu policentryczności systemu osadniczego. Z kolei regiony pozastołeczne były najmniej różnorodne w Estonii i Czechach, co korespondowało ze stosunkowo niewielkim zróżnicowaniem regionów tych krajów pod względem struktury gospodarczej. Tempo dywergencji regionalnej po 2004 roku (a w Rumunii po 2007 roku) w większości państw spadło lub przestało przybierać na sile (jedynym wyjątkiem była najsłabiej rozwinięta Bułgaria, w której proces wzrostu regionalnych zróżnicowań dochodowych był najbardziej widoczny). Może to świadczyć o zachodzących procesach rozprzestrzeniania rozwoju gospodarczego, które objęły też regiony pozastołeczne. Jednym z prawdopodobnych wyjaśnień tego zjawiska może być spadek ryzyka inwestycyjnego w efekcie członkostwa w UE i większe zainteresowanie inwestorów zagranicznych słabiej rozwiniętymi regionami poszczególnych krajów. Z drugiej strony pewne znaczenie mogła mieć dostępność środków unijnych w ramach polityki spójności i Wspólnej Polityki Rolnej, które z reguły były większe w regionach słabiej rozwiniętych (Smętkowski, 2013).

W skali całego makroregionu EŚW można było natomiast zaobserwować niewielką konwergencję regionalną, która rozpoczęła się po 2000 roku. Było to w znacznej mierze wynikiem aprecjacji walut krajów słabiej rozwiniętych (zwłaszcza Bułgarii i Rumunii) w połączeniu z większą dynamiką rozwojową po zakończeniu opóźnionej transformacji (zwłaszcza krajów bałtyckich). Ten trend był znacznie silniej widoczny po wyłączeniu z analiz regionów stołecznych. Wskazuje to z jednej strony na znaczenie procesów metropolizacji, które w największym stopniu przejawiały się w regionach miast stołecznych i innych dużych ośrodków miejskich (zwłaszcza w Polsce i Rumunii), prowadząc do szybkiego tempa ich wzrostu. Po ich wyłączeniu – mimo wyraźnej petryfikacji struktur przestrzennych w ujęciu krajowym – widoczna była dyfuzja procesów rozwoju, związana przede wszystkim ze wzrostem produktywności przemysłu. To z kolei prowadziło do wyrównywania poziomu rozwoju regionów w ujęciu makroregionalnym, co prawdopodobnie było rezultatem napływu bezpośrednich inwestycji zagranicznych. Z drugiej strony dostrzegalny był jednak proces wzrostu specjalizacji z reguły uboższych regionów rolniczych.

Wpływ kryzysu gospodarczego na rozwój regionów krajów EŚW jest wciąż trudny w ocenie z powodu dużej dynamiki tego zjawiska i krótkich serii danych statystycznych. Na podstawie dostępnych danych można stwierdzić, że w rezultacie kryzysu stosunkowo najmniej ucierpiały regiony stołeczne charakteryzujące się dużą dywersyfikacją struktury gospodarczej, podczas gdy w odniesieniu do pozostałych obszarów – obejmujących zarówno lepiej rozwinięte regiony zwykle położone w zachodnich częściach poszczególnych krajów, jak i wybrane regiony rolnicze – należy podkreślić dużą mozaikowość zjawiska. Prawdopodobnie było to wynikiem objęcia kryzysem wyłącznie wybranych branż działalności gospodarczej, co w rezultacie zróżnicowanej specjalizacji gospodarczej regionów prowadziło do nieregularnego rozmieszczenia zjawisk kryzysowych w przestrzeni.

## Literatura References

- Boldrin, M., Canova, F. (2001). Inequality and convergence in Europe's regions: reconsidering European regional policies. *Economic Policy*, 16(32), 205–253.
- Capello, R. (2007). *Regional economics*. Londyn i Nowy Jork: Routledge.
- ESPON Project 1.1.1. (2004). *Potentials for polycentric development. Potentials for polycentric development in Europe*. Sztokholm: NORDREGIO. Pozyskano z <http://www.espon.eu/>.
- Eurostat (2015). Pozyskano z <http://ec.europa.eu/eurostat>.
- Ezcurra, R., Pascual, P., Rapu, M. (2007). The Dynamics of Regional Disparities in Central and Eastern Europe during Transition. *European Planning Studies*, 15(10), 1397–1421.
- Gorzelał, G. (1996). *The regional dimension of transformation in Central and Eastern Europe*. Londyn: Jessica Kingsley Publishers.
- Gorzelał, G. (2011). The financial crisis in Central and Eastern Europe. W: G. Gorzelał (red.). *Financial Crisis in Central and Eastern Europe: From Similarity to Diversity*. Warszawa: Wydawnictwo Naukowe Scholar.
- Gorzelał, G., Smętkowski, M. (2010). Regional Development Dynamics in Central and Eastern European Countries. W: G. Gorzelał J. Bachtler, M. Smętkowski (red.). *Regional Development in Central and Eastern Europe Development processes and policy challenges*. Oxon-Nowy Jork: Routledge.
- OECD (2010). *Regional Development Policies in OECD Countries*. Francja: OECD Publishing.
- Orłowski, W.M. (2010). *W pogoni za straconym czasem. Wzrost gospodarczy w Europie Środkowo-Wschodniej*. Warszawa: PWE.
- Petrakos, G. (2001). Patterns of regional inequality in transition economies. *European Planning Studies*, 9, 359–383.
- Römich, R. (2003). Regional disparities within accession counties. W: G. Tumpel-Gugerell, P. Mooslechner. *Economic convergence and divergence in Europe: growth and regional development in an enlarged European Union*. Cheltenham: Edward Elgar.
- Smętkowski, M. (2013). *Rozwój regionów i polityka regionalna w krajach Europy Środkowo-Wschodniej w okresie transformacji i globalizacji*. Warszawa: Wydawnictwo Naukowe Scholar.
- Smętkowski, M., Gorzelał, G., Kozak, M., Olechnicka, A., Płoszaj, A., Wojnar, K., (2011) *European Metropolises and Their Regions: From Economic Landscape to Metropolitan Networks*. Warszawa: Wydawnictwo Naukowe Scholar.
- Smętkowski, M., Wójcik P. (2012). Regional Convergence in Central and Eastern European Countries – a multidimensional approach. *European Planning Studies*, 20(6), 923–939.
- Vernon, R. (1966). International Investment and International Trade in the product cycle. *Quarterly Journal Economics*, 80(2), 190–207.
- Williamson, J.G. (1965). Regional inequalities and the process of national development. *Economic Development and Cultural Change*, 13.
- World Bank (2009). *World Development Report 2009. Reshaping Economic Geography*. Pozyskano z <https://openknowledge.worldbank.org/handle/10986/5991>.

**Maciej Smętkowski**, dr hab., geograf społeczno-ekonomiczny, adiunkt w Centrum Europejskich Studiów Regionalnych i Lokalnych (EUROREG) Uniwersytetu Warszawskiego, zastępca dyrektora Instytutu Ameryk i Europy ds. finansowych. Autor szeregu publikacji poświęconych procesom metropolizacji, instrumentom polityki regionalnej oraz współpracy transgranicznej, w tym m.in. książek *Rozwój regionów i polityka regionalna w krajach Europy Środkowo-Wschodniej w okresie transformacji i globalizacji* oraz *Europejskie metropolie i ich regiony. Od krajobrazu gospodarczego do sieci metropolii*. Ms duże doświadczenie w ewaluacji polityk publicznych. Uczestnik licznych międzynarodowych i krajowych projektów badawczych realizowanych m.in. w ramach programów badań UE oraz

programu ESPON (Europejskiej Sieci Obserwatoriów Planowania Przestrzennego). Członek Zarządu Stowarzyszenia Regional Studies Association – Sekcja Polska.

**Maciej Smetkowski**, Ph.D. in earth sciences, specialty socio-economic geography, assistant professor at the Centre for European Regional and Local Studies (EUROREG), University of Warsaw, Deputy Director of Institute of America and Europe. Author of publications on the metropolisation process, instruments of regional policy and cross-border co-operation, including books “Regional Development and Regional Policy in Central and Eastern European Countries in the Period of Transformation and Globalisation” and “The European Metropolises and Their Regions: from Economic Landscape to Metropolitan Networks”. He has extensive experience in evaluation of public policies. He has been involved in a number of research projects carried-out within research framework programmes of the EU and ESPON Programme (European Spatial Planning Observatory Network). Board Member of the Polish Section of the Regional Studies Association.

**Adres/address:**

Uniwersytet Warszawski  
Centrum Europejskich Studiów Regionalnych i Lokalnych (EUROREG)  
ul. Krakowskie Przedmieście 30, 00-927 Warszawa, Polska  
e-mail: m.smetkowski@uw.edu.pl