

ZBIGNIEW ZIOŁO

Uniwersytet Pedagogiczny w Krakowie, Polska • Pedagogical University of Cracow, Poland

## Wpływ uwarunkowań międzynarodowych na rozwój przedsiębiorstw przemysłowych

## The Impact of International Determinants on the Development of Industrial Enterprises

**Streszczenie:** W pracy podjęto problematykę wpływu międzynarodowych uwarunkowań na funkcjonowanie przedsiębiorstw przemysłowych. Określono funkcje przedsiębiorstw przemysłowych w przestrzeni geograficznej (podstawowe, komplementarne, standardowe, regionalne, lokalne), przedstawiono główne uwarunkowania międzynarodowe i krajowe rozwoju firm (m.in. takie jak: rynki, światowa sytuacja gospodarcza i polityczna, struktura własności, polityka gospodarcza) oraz określono rodzaje powiązań przedsiębiorstwa z otoczeniem międzynarodowym (produktowe, surowcowe, kapitałowe, finansowe, technologiczne, informacyjne, pracy). Przedstawione rozważania potraktowano jako aktualne kierunki badań w dziedzinie geografii przemysłu.

**Abstract:** The paper presents the problem of the impact of international determinants on the functioning of industrial enterprises. The author defines the functions of industrial enterprises in the geographical space (basic, complementary, standard, regional, local) and presents the main international and domestic determinants of companies development (including markets, global economic and political situation, ownership structure, economic policy) and types of companies relationships with the international environment (product, raw materials, capital, financial, technological, information, employment). The consideration was treated as current directions of research in the field of industrial geography.

**Słowa kluczowe:** globalizacja; otoczenie przedsiębiorstwa przemysłowego; przedsiębiorstwo przemysłowe; uwarunkowania rozwoju

**Keywords:** conditions of development; globalization; industrial enterprise; the environment of industrial enterprise

**Otrzymano:** 3 stycznia 2016

**Received:** 3 January 2016

**Zaakceptowano:** 10 lipca 2016

**Accepted:** 10 July 2016

**Sugerowana cytacja / Suggested citation:**

Zioło, Z. (2016). Wpływ uwarunkowań międzynarodowych na rozwój przedsiębiorstw przemysłowych. *Prace Komisji Geografii Przemysłu Polskiego Towarzystwa Geograficznego*, 30(3), 7–24.

## WSTĘP

Procesy kształtowania struktur przemysłowych nawiązują do nasilających się tendencji rozwoju cywilizacyjnego. W zasadniczym stopniu związane są one z tempem i poziomem rozwoju zasobów intelektualnych społeczeństw i elit. Wynikają z postępu naukowego, technicznego, ekonomicznego, społecznego i kulturowego, które w zależności od regionalnych uwarunkowań różnicują przestrzeń geograficzną. Uwidaczniają się one w nasileniu powiązań gospodarczych, które w historycznym procesie przemian obejmowały coraz rozleglejsze obszary w zakresie: wymiany towarowej, przepływów kapitałowo-finansowych, migracji ludności, w tym zasobów pracy, przepływów wyników badań naukowych, osiągnięć naukowo-badawczych, technicznych, dóbr kultury, przejmowania wzorców organizacyjnych i różnorodnych form działalności człowieka itp. W zależności od uwarunkowań występujących w przestrzeni geograficznej procesy te prowadzą do jej polaryzacji, która przejawia się w różnicowaniu układów regionalnych w zakresie poziomu rozwoju społeczno-gospodarczego, specjalizacji produkcyjnej, a także stopnia otwarcia na otoczenie światowe. Podstawową rolę w tym procesie odgrywają przedsiębiorstwa przemysłowe o różnym potencjale ekonomicznym, technicznym i spełnianych funkcjach.

Na podstawie powyższych przesłanek w niniejszych rozważaniach zmierzamy do zarysowania kierunków badań nad wpływem uwarunkowań międzynarodowych na rozwój przedsiębiorstwa przemysłowego i jego funkcjonowania w międzynarodowym otoczeniu. Problematyka ta nabiera szczególnego znaczenia wobec postępującego umiędzynarodawiania produkcji przemysłowej w warunkach nasilających się procesów globalizacji, które w znacznym stopniu różnicują poziom rozwoju światowej gospodarki i stwarzają często odmienne warunki życia ludności.

Niniejsze rozważania oparto na wybranej literaturze przedmiotu, która dotyczyła problematyki teoretycznych i empirycznych procesów przemian struktury przestrzennej przemysłu, kształtowania przedsiębiorstw przemysłowych, korporacji międzynarodowych oraz ich funkcjonowania w otoczeniu międzynarodowym. Nawiązano do szerokiej problematyki badawczej geografii przemysłu, która ma duże tradycje, na co wskazują omówienia jej dorobku (m.in. Dobrowolska, 1965; Grzeszczak, 1987; Kortus, 1987; Stryjakiewicz, 1987; Misztal, Zioło, 1998; Zioło, Rachwał, 2008)<sup>1</sup>.

Znaczącą pozycję zajmuje problematyka badawcza przedsiębiorstwa przemysłowego jako podstawowego elementu struktury przestrzennej przemysłu. Poszczególni autorzy zwracają uwagę na nowe podejścia metodologiczne i metodyczne oraz podstawowe zagadnienia analityczne związane z funkcjonowaniem i rozwojem przedsiębiorstwa przemysłowego (m.in. Kukliński, 1954; Stryjakiewicz, 1987; 2001; Kostrubiec, 2006; Rachwał, 2008; 2010; Zioło, 2009). Znalazły one odzwierciedlenie w badaniach empirycznych, które stanowią dobrą podstawę do podejmowania prób

---

<sup>1</sup> Do 2015 roku ukazały się 44 tomy prac poświęconych problematyce geografii przemysłu, w tym 32 w serii: „Prace Komisji Geografii Przemysłu Polskiego Towarzystwa Geograficznego”, wydawane przez Zakład Przedsiębiorczości i Gospodarki Przestrzennej Instytutu Geografii Uniwersytetu Pedagogicznego w Krakowie we współpracy z KGP PTG.

wypracowania koncepcji teoretycznych funkcjonowania przedsiębiorstw przemysłowych w strukturze przestrzennej przemysłu i w przestrzeni geograficznej (Zioło, 1997; 1998; 2003).

Istotne miejsce zajmują prace poświęcone funkcjonowaniu przedsiębiorstw w otoczeniu międzynarodowym (Fabiańska, Rokita, 1991; Traczyk, 1996; Rachwał, 2003; 2011; 2013; Rymarczyk, 2004; Matykowski, Tobolska, 2009; Dębicka, Oniszczyk-Jarząbek, Gutowski, Winiarski, 2011; Malara, 2012), kształtowanie ich powiązań rynkowych oraz organizacyjnych w układzie krajowym i międzynarodowym (Zioło, 1978; 1988; 2006; 2014a; 2014b; Rachwał, 2007; Śleszyński, 2010; Lizak, 2011).

W nawiązaniu do nasilających się procesów globalizacji pojawiła się nowa problematyka badawcza obejmująca teoretyczne podstawy funkcjonowania światowych korporacji i przemysłu światowego (Karpiński, 1994; Dytwald, 1997; Zorska, 1998; Wojciechowski, 2000; Durka, 2000; Zioło, 2001; 2009; 2013; Zorska, 2002; Marzęda, 2007). Stanowiła ona podstawę do podejmowania empirycznych analiz procesów kształtowania korporacji międzynarodowych (Wajda, Zalewska, 2003; Wajda, 2003; 2006; Kilar, Cieluch, 2008; Kilar, 2009; 2010; 2011; Boguś, 2011; Bonar, 2011). Na tym tle określano miejsca i zachowanie polskich przedsiębiorstw w przestrzeni europejskiej i światowej (Kuciński, 2003; 2004; 2005; 2006; Rachwał, 2009; 2013).

Możliwości funkcjonowania przedsiębiorstwa określano także w oparciu o analizę powiązań przestrzenno-produkcyjnych z otoczeniem krajowym i międzynarodowym (Pakuła, 1965; 1973; Rachwał, 2006; 2007; Zioło, 1978; 1982; Zioło, Rachwał, red., 2009a; 2009b), wśród których podstawowe znaczenie mają obecnie powiązania kapitałowe (Bojar, 2001; Domański, 2001; Lizak, 2009). Zwracano także uwagę na wpływ zmian otoczenia na funkcjonowanie przedsiębiorstw, zwłaszcza w latach kryzysu gospodarczego (Rachwał, 2011; 2014; Kilar, 2011; Zioło, 2011; Zioło, Rachwał, red., 2011a; 2011b; 2014a; 2014b; Kleer, 2013).

Należy wnosić, że prace badawcze na polu geografii przemysłu będą się nadal rozwijać. Wynika to z pojawiających się tendencji reindustrializacji gospodarki światowej, europejskiej, krajowej i regionalnej, nasilających się procesów internacjonalizacji produkcji przemysłowej, a także przepływów kapitału i finansów. Przemysł będzie coraz bardziej docenianym czynnikiem, wpływającym na przyspieszanie procesów rozwoju cywilizacyjnego i wkraczania w informacyjną fazę rozwoju, w której bazą ekonomiczną jest nauka, a gospodarka opiera się na wiedzy. W tym procesie podstawową rolę odgrywać będą działy przemysłu, zarówno uznawane za tradycyjne, modernizujące się pod względem technologicznych i technicznych, jak i nowo pojawiające się działy związane z elektroniką, robotyką, informatyką, nanotechnologią i inne.

Podkreśla to także komisarz Unii Europejskiej E. Bieńkowska (2015), która mówi, że wobec nasilającej się konkurencyjności światowych centrów wzrostu gospodarczego (zwłaszcza Stanów Zjednoczonych, Japonii i Chin) modernizację europejskiego przemysłu należy uznać za jeden z głównych priorytetów rozwoju gospodarczego Unii Europejskiej. Przemysł bowiem wpływa na znaczne zwiększanie zasobów intelektualnych i rozwój naukowo-techniczny oraz w dużym stopniu kształtuje poziom i jakość życia społeczeństw krajów ekonomicznie rozwiniętych.

## FUNKCJE PRZEDSIĘBIORSTW PRZEMYSŁOWYCH W PRZESTRZENI GEOGRAFICZNEJ

Przedsiębiorstwa przemysłowe nie stanowią jednorodnego zbioru, ale w zależności od rozmiarów potencjału techniczno-ekonomicznego, spełnianych funkcji oraz zasięgu powiązań rynkowych reprezentują elementy: podstawowe (wiodące), komplementarne, standardowe, regionalne i lokalne (tab. 1).

Funkcję przedsiębiorstw podstawowych (wiodących) spełniają firmy o znacznym potencjale ekonomicznym, kształtujące się pod wpływem rozwijającego się rynku światowego i krajowego. W zasadniczym stopniu funkcjonują one w oparciu o reguły konkurencyjności, chłonności rynku na oferowane produkty, a także pod wpływem zamówień publicznych na określone wyroby, np. związanych z obronnością kraju. Warunkiem podnoszenia konkurencyjności produktów jest rozwój prac naukowo-badawczych oraz wdrażanie wyników badań podstawowych, laboratoryjnych, które mają podstawowe znaczenie dla wprowadzania nowych rozwiązań technologicznych i technicznych oraz doskonalenia struktur organizacyjnych działalności przedsiębiorstwa czy bardziej złożonej korporacji.

Przedsiębiorstwa spełniające funkcje komplementarne pracują głównie na potrzeby przedsiębiorstw podstawowych w zakresie: prowadzenia badań naukowych i laboratoryjnych, wytwarzania wyrobów prototypowych, produkcji podzespołów, elementów konstrukcyjnych, części zamiennych, remontów, dostarczania energii, prowadzenia obsługi finansowej, prawnej, kształcenia kadr, szkolenia zawodowego i innym. Lokalizacji tego typu jednostek szuka się w miejscach łatwego dostępu do surowców, energii, tanich zasobów pracy, w krajach lub regionach o mniejszych rygorach ekologicznych itp. Podstawą kształtowania tego typu powiązań jest rachunek ekonomiczny, który wynika z dążenia do zwiększania efektywności produkcji finalnej przedsiębiorstw podstawowych.

Przedsiębiorstwa spełniające funkcje standardowe pracują głównie na potrzeby rynku krajowego. Ich celem jest dostarczanie określonych produktów i wykonywanie usług niezbędnych dla gospodarki i społeczeństwa danego kraju, w tym tańszych produktów dla przedsiębiorstw, instytucji i ludności niż oferowane przez zagraniczne korporacje. Generalnie ich działania prowadzą do podnoszenia konkurencyjności danego kraju czy regionu.

Przedsiębiorstwa spełniające funkcje regionalne i lokalne pracują głównie na potrzeby województw, powiatów, gmin i wsi. Rozmiary i struktura ich produkcji oraz oferowanych usług nawiązuje do chłonności ich rynków oraz działań na rzecz podnoszenia ich pozycji konkurencyjnej, aby generować wewnętrzne i przyciągać zewnętrzne czynniki rozwoju.

Przedsiębiorstwa spełniające funkcje podstawowe i komplementarne w zasadniczym stopniu wpływają na poziom rozwoju oraz umiędzynarodowienie produkcji wyrobów finalnych, zwłaszcza oddziałujących na dynamizowanie procesów rozwoju cywilizacyjnego. Przyczyniają się one do pobudzania i rozwijania międzynarodowej działalności także innych sektorów gospodarki, w tym instytucji kapitałowo-finansowych, ujednolicania instrumentów prawnych, kształcenia kadr pracowniczych, co prowadzi

Tab. 1. Międzynarodowe uwarukowania rozwoju przemysłu

Funkcje krajowych przedsiębiorstw przemysłowych		Podstawowe (wiodące)		Potrzeby rynku międzynarodowego, krajowego			
				komplementarne		Powiązania z firmami podstawowymi	
				standardowe		Potrzeby rynku krajowego	
				regionalne		Potrzeby rynku regionalnego	
				lokalne		Potrzeby rynku lokalnego	
Uwarunkowania krajowe	Własność przedsiębiorstw	skarbu państwa		Różne cele organów zarządzających i możliwości podejmowania decyzji			
		państwowych osób prawnych					
		komunalna					
		prywatna					
		zagraniczna					
	Pozostałe sektory gospodarki		Otoczenie infrastrukturalne i instytucjonalne				
	Poziom i jakość infrastruktury sieciowej		wpływające na możliwości działalności przemysłowej i usługowej				
	Poziom i jakość infrastruktury społecznej		przemysłowej i usługowej				
	Zasoby intelektualne	władz państwowych		Zakres kompetencji sterowania rozwojem			
		elit politycznych					
		elit społecznych					
		elit kulturowych					
		struktur pozarządowych					
		społeczeństwa					
	Jakość instrumentów prawnych		Preferencje, ulgi, embarga, stałość, spójność				
Stopień stabilności sceny politycznej, możliwość przewidywania jej zmian							
Krajowa polityka gospodarcza		Działania na rzecz wsparcia i pobudzania rozwoju działalności przemysłowej i usługowej					
Krajowa polityka społeczna		Działania na rzecz wsparcia i pobudzania rozwoju działalności przemysłowej i usługowej					
Atrakcyjność dla przejęć istniejących przedsiębiorstw i nowych lokalizacji dla firm	zagranicznych		Koncentracja kapitału, zmiana organów decyzyjnych, zmiana asortymentu produkcji, korzystne warunki podnoszenia efektywności nowych lokalizacji i podejmowanej produkcji				
	państwowych (krajowych)						
	prywatnych						
	z kapitałem mieszanym						
Światowe centra ekonomiczne	Kraje UE		Różne możliwości podejmowania i rozwijania powiązań produkcyjno-rynkowych				
	Stany Zjednoczone						
	Chiny						
	Rosja						
	Japonia						
	Indie						
Rynki krajów	rozwiniętych		Zróźnicowanie możliwości utrzymania rynku, rozwoju i pogłębiania rynku				
	rozwijających się						
	pozostałe						
Światowa sytuacja	polityczna		Przyjazna, konfliktowa				
	gospodarcza		Możliwości efektywnych działań				
	społeczna		Stopień zaufania społecznego				
	kulturowa		Różnice kulturowe				

Źródło: opracowanie własne

do integracji gospodarczej, społecznej i kulturowej przestrzeni światowej i nasilania procesów globalizacji.

Wyróżnione funkcje przedsiębiorstw przemysłowych związane są z zasięgiem oddziaływania ich rynków, który może wahać się od zasięgu rynku światowego, poprzez zasięg europejski, krajowy, po zasięg regionalny i lokalny. W zasadniczym stopniu na kształtowanie relacji międzynarodowych wpływają przedsiębiorstwa podstawowe (wiodące) działające na rynkach światowych, a także przedsiębiorstwa komplementarne, pracujące na potrzeby podstawowych firm zagranicznych. Rynki te odznaczają się różnymi własnościami, w zależności od ich jakości, poziomu rozwoju gospodarczego, uwarunkowań politycznych i kulturowych. Reprezentują je ekonomicznie rozwinięte kraje Europy Zachodniej oraz Stany Zjednoczone, Rosja, Chiny, Indie, Brazylia – o dużym potencjale ekonomicznym, z możliwościami zwiększania chłonności oferowanych produktów, a także kraje o mniejszym potencjale gospodarczym. Duże znaczenie dla ich rozwoju ma też rynek krajowy, na którym następuje testowanie produktów oraz możliwości prezentowania ich własności techniczno-ekonomicznych. Szczególnie zalety oferowanych produktów przemysłu obronnego, zanim trafią do uzbrojenia innych armii, muszą być testowane przez armię kraju macierzystego.

W procesie rozwoju poszczególne przedsiębiorstwa mogą zmieniać swoje funkcje. Przedsiębiorstwa o funkcjach standardowych, regionalnych, a nawet lokalnych mogą zwiększać swój potencjał i zasięg oddziaływania oraz zmieniać swoje funkcje. Przykładem tego typu jest firma Asseco Poland, która z firmy ponadlokalnej, w wyniku innowacyjności kierownictwa i wypracowywania nowych rozwiązań technicznych, przekształciła się w firmę światową.

## KRAJOWE I MIĘDZYNARODOWE UWARUNKOWANIA ROZWOJU DZIAŁALNOŚCI PRZEDSIĘBIORSTW

Na wzrost potencjału i rozwój działalności przemysłowej wpływają wewnętrzne uwarunkowania krajowe i zewnętrzne uwarunkowania międzynarodowe. Relacje zachodzące między nimi mogą prowadzić do nasilania wzajemnych powiązań i osiągnięcia większych korzyści ekonomicznych, społecznych i politycznych, ale mogą także pojawiać się pewne bariery, które wynikają często z odmiennych celów rozwoju poszczególnych krajów, zmieniającej się sytuacji międzynarodowej oraz relacji zachodzących między poszczególnymi krajami, co zwykle prowadzi do osłabiania ich procesów rozwojowych.

Wśród uwarunkowań krajowych duże znaczenie ma struktura własności przedsiębiorstw, które mogą być własnością: skarbu państwa, państwowych osób prawnych, własnością komunalną, prywatną i zagraniczną. Procesy ich rozwoju związane są ściśle z organami decyzyjnymi, które wprowadzają korzystne dla nich instrumenty zarządzania, ważne z punktu widzenia ekonomicznego bądź społecznego.

Na uwarunkowania krajowe w poważnym zakresie wpływają: otoczenie infrastrukturalne działalności przemysłowo-usługowej, a także zasoby intelektualne elit politycznych, społecznych i kulturowych oraz społeczeństwa. W zależności od ich kompetencji

i znajomości międzynarodowych warunków działalności przemysłowej, w procesie zarządzania elity te wdrażają określone instrumenty prawne oraz prowadzą określoną politykę gospodarczą i społeczną. W ten sposób mogą one wpływać na zwiększenie atrakcyjności danego obszaru dla firm z kapitałem krajowym, zagranicznym czy mieszanym, co z kolei przełoży się na rozwój działalności przemysłowo-usługowej. Mają też swój udział w tworzeniu nowych lokalizacji, a także – w nawiązaniu do procesu koncentracji kapitału – wpływają na możliwość przejęć czy fuzji różnego typu firm.

Racjonalnie kształtowane uwarunkowania krajowe mogą stwarzać korzystne przesłanki i odpowiednie podłoże w krajowej przestrzeni gospodarczej, społecznej i kulturowej dla podnoszenia jej konkurencyjności oraz wpływać na jej włączanie w międzynarodowe mechanizmy rozwoju działalności przemysłowej i usługowej.

Międzynarodowe uwarunkowania rozwoju przemysłu i działalności usługowej związane są głównie z nasileniem dynamiki procesów rozwoju społeczno-gospodarczego światowych biegunów wzrostu, tempem rozwoju układów przestrzennych, chłonnością różnych kategorii rynku oraz światową sytuacją polityczną, gospodarczą, społeczną i kulturową.

Na tempo i kierunki rozwoju przemysłu w światowej przestrzeni społeczno-gospodarczej i kulturowej w dużym stopniu wpływają zróżnicowane światowe bieguny wzrostu gospodarczego. Stany Zjednoczone, Japonia i rdzeniowe kraje Unii Europejskiej spełniają funkcję światowych centrów rozwoju naukowo-badawczego, które są miejscem wytwarzania najnowocześniejszych produktów. To one wyznaczają tempo i kierunki rozwoju cywilizacyjnego świata. Rosja, Chiny i Indie charakteryzują się dużymi zasobami surowcowymi, a ich gospodarki nawiązują do światowych tendencji rozwoju gospodarczego. Wymienione kraje stwarzają chłonne rynki dla produkcji przemysłowej oraz stanowią źródła innowacji technicznej oraz dostaw najnowocześniejszych produktów.

Odmienne znaczenie dla rozwoju przemysłu mają rynki krajów rozwiniętych, rozwijających się i pozostałych. W zależności od ich poziomu rozwoju społeczno-gospodarczego i kulturowego, stwarzają często odmienne zapotrzebowanie na różnorodne produkty oraz możliwości wymiany handlowej. Bardzo silny wpływ na rozwój przemysłu i wymianę jego produktów ma sytuacja światowa, która może stwarzać korzystne warunki dla rozwijania działalności przemysłowej i handlowej lub wprowadzać jej ograniczanie, nawet poprzez różnorodne sankcje czy embargo, blokujące powiązania ekonomiczne z wybranymi krajami czy regionami.

W pracach nad budową strategii rozwoju przemysłu należy przyjąć, że największy wpływ na kształtowanie kierunków przemian krajowego przemysłu mają uwarunkowania wewnętrzne i międzynarodowe (tab. 2). Dlatego ważne jest coraz precyzyjniejsze poznawanie uwarunkowań międzynarodowych [ $g_{ij}^s$ ] oraz uwarunkowań krajowych [ $k_{ij}^k$ ]. Następnie należy określać możliwości wpływu przemysłu krajowego na otoczenie międzynarodowe [ $k_{ij}^s$ ] oraz wpływu otoczenia międzynarodowego na przemysł krajowy [ $g_{ij}^k$ ]. Dla procesu zarządzania niezbędne są badania pozwalające na identyfikację różnych typów powiązań, które stwarzają korzystne przesłanki do racjonalnego sterowania procesami przyszłej reindustrializacji, a także pozwalają przewidywać możliwe bariery rozwojowe.

Tab. 2. Relacje między uwarunkowaniami

Uwarunkowania		Międzynarodowe	Krajowe
		$G_1 \dots G_n$	$K_1 \dots K_m$
Międzynarodowe	$G_1$	$g_{ij}^g$	$g_{ij}^k$
	.		
	$G_n$		
Krajowe	$K_1$	$k_{ij}^g$	$k_{ij}^k$
	.		
	$K_m$		

Źródło: opracowanie własne

## RODZAJE POWIĄZAŃ MIĘDZYNARODOWYCH PRZEDSIĘBIORSTWA PRZEMYSŁOWEGO

Na międzynarodowe uwarunkowania i rozwój przedsiębiorstwa przemysłowego najmocniej wpływają różnorodne powiązania przestrzenno-produkcyjne z otoczeniem międzynarodowym. Biorąc pod uwagę ich treści, można wyróżnić wiele rodzajów powiązań, takich jak: produktowe, kooperacyjne, surowcowe, kapitałowe, finansowe, technologiczne, informacyjne, własnościowe czy rynku pracy (tab. 3).

Powiązania produktowe obejmują eksport gotowych wyrobów kierowanych na rynek międzynarodowy. Tworzą się one w wyniku nasilających się relacji konkurencyjnych, na które wpływają przede wszystkim: brak danego produktu na rynku poszczególnych krajów, ich poziom nowoczesności, jakość techniczna i użytkowa oraz cena. Nowoczesne produkty w danym przedsiębiorstwie produkowane są w wyniku wprowadzenia nowych technologii, które mogą być wypracowane w strukturze danej firmy, placówkach naukowo-badawczych, na uczelniach lub mogą pochodzić z innych firm. Wymaga to od przedsiębiorstwa ciągłego śledzenia wyników badań podstawowych oraz prac naukowo-badawczych instytucji naukowych i naukowo-badawczych, nadających się do wdrożenia w procesie produkcji.

Powiązania surowcowe odnoszą się do zaopatrzenia w materiały i surowce energetyczne, chemiczne, metaliczne i surowce strategiczne, szczególnie ważne dla produkcji najnowocześniejszych wyrobów (hi-tech). Wielkości ich dostaw wynikają z przesłanek ekonomicznych i technicznych bądź uwarunkowań politycznych danego kraju, który dyktuje określone ceny lub wyznacza poziom dostaw<sup>2</sup>.

Powiązania kapitałowe obejmują dostawy maszyn, urządzeń i technologii produkcji. Powiązania tego typu najczęściej uzależniają dane przedsiębiorstwo od dostawcy w zakresie np. części zamiennych, remontów, obsługi serwisowej, a także surowców, które muszą nawiązywać do wartości parametrów technicznych zakupionych urządzeń produkcyjnych. Odbija się to niekiedy niekorzystnie na możliwości rozwoju naukowo-badawczego w danym kraju, ponieważ zakup i wdrażanie technologii czy licencji z kraju dostawcy oraz związane z tym umowy handlowe ograniczają możliwość współpracy z krajowymi firmami i ośrodkami naukowo-badawczymi.

<sup>2</sup> Np. średnioroczne ceny gazu Gazpromu w 2012 roku wahały się od 191 dol. za 1000 m<sup>3</sup> dla Wielkiej Brytanii, 379 dla Niemiec, do 526,6 dla Polski.



Tab. 3. Rodzaje powiązań przedsiębiorstwa z otoczeniem

Forma powiązań	Artykuły	Cele, wymiany, efekty (pozytywne, negatywne)
Produktowe	Gotowe produkty na rynek	Wzbogacenie oferty rynkowej o produkty niewytwarzane w danym kraju
Kooperacja	Półfabrykaty	Możliwości włączenia firm w struktury ponadnarodowych korporacji
	Podzespoły do maszyn i urządzeń	
Surowcowe	Surowce energetyczne (ropa, gaz)	Pobudzające gospodarkę
	Surowce chemiczne, metaliczne	
	Surowce strategiczne (metale rzadkie)	Umożliwiający rozwój hi-tech
Kapitał	Bezpośrednie inwestycje zagraniczne	Wejście na rynek, wykorzystanie tańszych zasobów pracy, infrastruktury, ulg i inne
	Maszyny i urządzenia	Rozwijanie nowoczesnej produkcji, podnoszenie kwalifikacji miejscowych pracowników
Finansowe	Kredyty	Rządowe, przedsiębiorstw, ludności
	Dotacje	Do określonych działań, np. podniesienie jakości życia
Technologiczne	Dokumentacje technologiczne	Rozwój nowoczesnej produkcji, unowocześnianie gospodarki, podnoszenie jakości zasobów pracy
	Patenty	
	Wyniki prac naukowo-badawczych	
Informacyjne	gospodarcze	Sytuacja na rynku, możliwości opanowywania, pogłębiania i rozszerzania rynku
	społeczne	Klimat społeczny dla podejmowanych działań, np. wprowadzenia na rynek kapitału, nowych produktów, mediów
	polityczne	Możliwości zacieśniania relacji politycznych, poznawanie jakości sceny politycznej, stosunki z otoczeniem światowym, podnoszenie pozycji kraju na arenie międzynarodowej, stosunek do uchodźców
Rynek pracy	Migracje pracownicze, przepływy zarobków	Zapewnienie rąk do pracy, zwiększanie zasobów finansowych rodzin

Źródło: opracowanie własne

Niekiedy nowe rozwiązania technologiczne, wypracowane w kraju macierzystym, z braku finansów i określonej polityki przekazywane są do firm zagranicznych, które zgłaszają je do opatentowania jako własne produkty. W konsekwencji koncepcje technologiczne nowych produktów wypracowane w kraju macierzystym są przejmowane i wdrażane przez firmy zagraniczne, a także chronione zgłoszeniami patentowymi jako produkt danego kraju. Mechanizm ten wpływa znacząco na niskie wskaźniki patentów w Polsce, ponieważ rozwiązania przejmowane z krajowych jednostek naukowo-badawczych czy uczelni wędrują do firm zagranicznych i tam są prawnie chronione.

Powiązania finansowe tworzą się poprzez uzyskiwane kredyty czy dotacje na podejmowanie określonej działalności produkcyjnej lub usługowej. Powstają one w wyniku wyższej konkurencyjności i formalnych ułatwień zagranicznych banków w stosunku do krajowych instytucji finansowych, wynikających często z ich ograniczonych

możliwości kapitałowych. Relacje te nie są stałe, mogą się zmieniać w zależności od sytuacji ekonomicznej czy politycznej.

Powiązania technologiczne obejmują dostawy dokumentacji technicznych, zakup lub przekazywanie patentów, wyników prac naukowo-badawczych, laboratoryjnych, produkcji półtechnicznej czy eksperymentalnej. Obejmują one także zlecenia firm na wykonanie określonych prac badawczych, co wynika bądź z jakości i wyższego poziomu naukowo-technicznego zleceńobiorcy, bądź z jego niższych kosztów pracy. Współwystępują one często z powiązaniem kapitałowymi i finansowymi.

Powiązania informacyjne dotyczą przekazywania wiedzy o firmach, gospodarce danego kraju, jego potencjale rynkowym, klimacie społecznym i politycznym związanym z możliwością wprowadzenia określonych produktów na rynek, a także o stabilności politycznej i poziomie bezpieczeństwa.

Powiązania firm w zakresie rynków pracy obejmują głównie napływ pracowników niezbędnych do podejmowania lub rozwijania działalności produkcyjnej czy usługowej. Wynikają one z wielkości zapotrzebowania – albo na odpowiednio przygotowane kadry potrzebne do nowoczesnych prac produkcyjnych lub usługowych, albo na osoby do pracy nieatrakcyjnej dla miejscowych pracowników, najczęściej tradycyjnych zajęć, niewymagających wysokich kwalifikacji. Ten typ powiązań generalnie związany jest z dysproporcjami zachodzącymi między potencjalnymi rozmiarami rynków pracy a możliwościami ich aktywizacji oraz z ich konkurencyjnością, głównie w zakresie płac. Na stopień nasilenia tych powiązań wpływa zmieniająca się koniunktura gospodarcza, która wyznacza kierunki i nasilenie procesów rozwoju gospodarczego i społecznego danego kraju czy regionu.

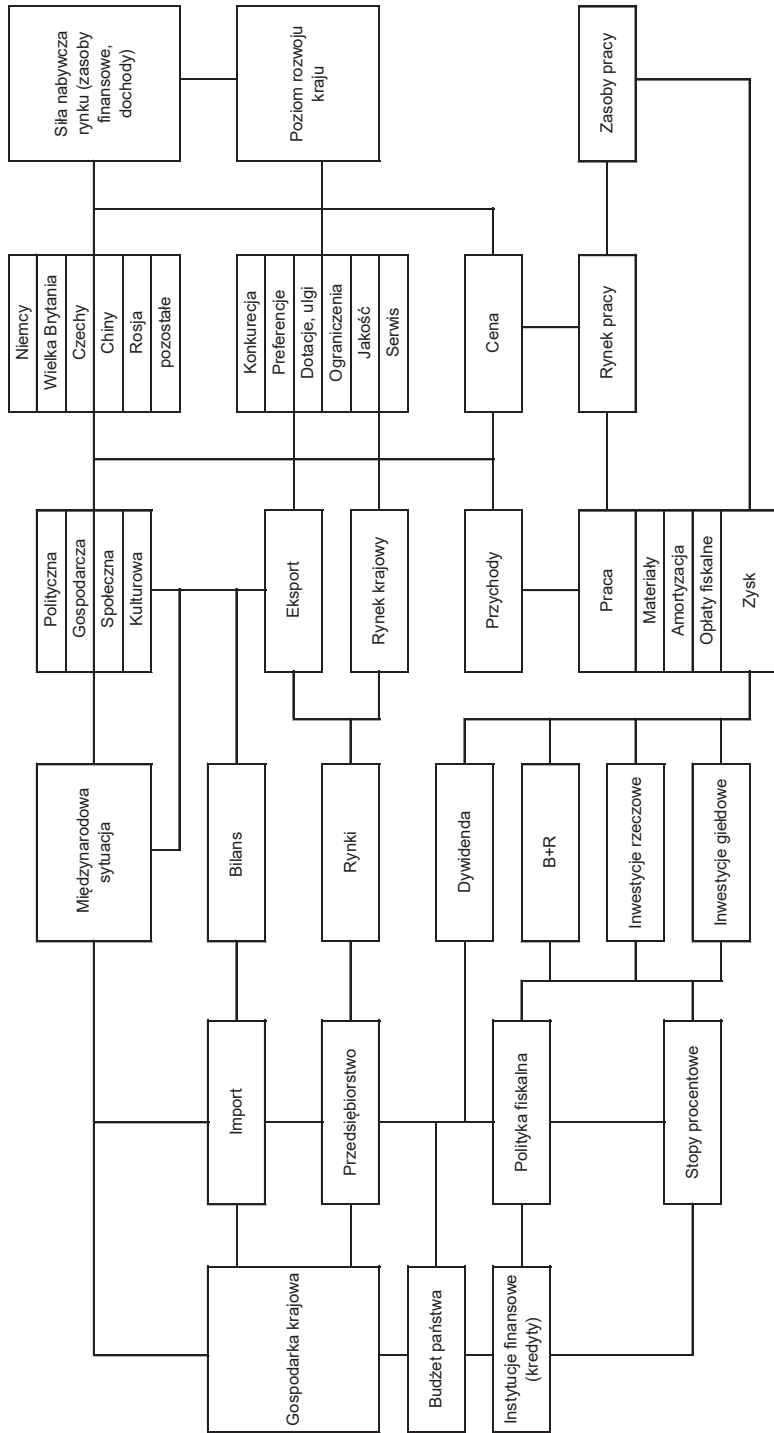
## FUNKCJONOWANIE PRZEDSIĘBIORSTWA W OTOCZENIU

Przedsiębiorstwo funkcjonuje dzięki różnorodnym sprzężeniom z elementami układów krajowych i międzynarodowych (ryc. 1). Uwarunkowania krajowe na nie wpływające wynikają z poziomu i jakości gospodarki, rozmiaru rynku, budżetu państwa, jakości instytucji finansowych, polityki gospodarczej i fiskalnej. Uwarunkowania międzynarodowe związane są z sytuacją na światowych rynkach i koniunkturą gospodarczą oraz ze światową sytuacją polityczną. Możliwości rozwoju działalności przedsiębiorstwa wyznaczają: chłonność rynków krajowych i międzynarodowych, preferencje, dotacje, ulgi, możliwość ograniczeń określonych dostaw oraz oferowane gwarancje i serwis na zakupione produkty.

Dla produktów szczególne znaczenie mają rynki krajów charakteryzujących się dużą chłonnością, którą wyznacza ich siła nabywcza, związana z zasobami finansowymi ludności, firm i instytucji. Rynek kształtuje cenę, która wynika z kosztów produkcji oraz chęci zysku. Wielkość rynku wpływa na rozwój działalności inwestycyjnej i produkcyjnej, co z kolei umożliwia aktywizację zasobów pracy.

Na tempo i rozmiary potencjału przedsiębiorstwa i gospodarki narodowej oddziałuje także wymiana międzynarodowa, będąca wynikiem procesu podziału pracy, który kształtuje specjalizację produkcyjno-usługową poszczególnych krajów i regionów. Istotny wpływ na te procesy ma również nasilająca się konkurencja, od której

Ryc. 1. Funkcjonowanie przedsiębiorstwa w otoczeniu



Źródło: opracowanie własne

zależą podnoszenie jakości produktu, obniżanie jego ceny, a często określone przesłanki polityczne przejawiające się w konkretnych zasadach zawierania umów dotyczących współpracy i nawiązywania stosunków handlowych, liberalizacji w kwestii wymiany towarów i usług, chęci intensyfikowania współpracy międzynarodowej i ograniczania konkurencji. Mogą też pojawiać się ograniczenia wynikające m.in. z decyzji ekonomicznych czy politycznych oraz wprowadzania embarga na dane produkty, surowce czy usługi.

Zarysowany proces działalności przedsiębiorstwa dokonuje się w oparciu o mikroekonomiczne reguły rozwoju, które koncentrują się na maksymalizacji zysku.

Syntetycznym miernikiem oddziaływania otoczenia międzynarodowego na przedsiębiorstwa jest udział jego eksportu w ogólnej wartości sprzedaży. Wśród krajowych firm udział ten dochodzi do 100%, są to np. firmy: Mahle Polska sp. z o.o. z Krotoszyzna, Phoenix Contact Wielkopolska z Nowego Tomyśla, Viessmab Technija Grzewcza sp. z o.o. z Legnicy. Podmioty te są własnością kapitału zagranicznego i pracują wyłącznie na potrzeby związanych z nimi korporacji międzynarodowych. Również wśród 30 firm o najwyższym udziale eksportu, w wartości ogólnej sprzedaży wynoszącego ponad 95%, dominują jednostki, w których przeważa udział kapitału zagranicznego – jest to 19 firm. Pozostałe 11 przedsiębiorstw należy do kapitału prywatnego i również pracuje głównie na rzecz korporacji i rynków zagranicznych.

Ze względu na powiązania kapitałowe firm w strukturze krajowego przemysłu można wymienić kilka kategorii przedsiębiorstw:

- nowo powstałe firmy będące własnością kapitału zagranicznego, które pracują na potrzeby dużych korporacji otoczenia międzynarodowego w ramach kooperacji, a także na potrzeby rynku światowego, krajowego lub na potrzeby obu rynków,
- firmy zagraniczne ulokowane w kraju, głównie w specjalnych strefach ekonomicznych, które wykorzystują dobre warunki do rozwijania działalności gospodarczej i mogą obniżyć koszty produkcji dzięki: relatywnie niższym kosztom pracy<sup>3</sup>, energii, mniej rygorystycznym wymogom ekologicznym, tańszemu terenom przemysłowo-usługowym, ulgom finansowym itp.,
- dawne przedsiębiorstwa państwowe, przejęte przez kapitał zagraniczny w ramach procesu transformacji gospodarki, w których dokonano w określonym zakresie restrukturyzacji technologicznej, kapitałowej i finansowej oraz podjęto wytwarzanie nowych wyrobów lub kontynuację istniejącej wcześniej produkcji na rzecz innych firm zagranicznych zlokalizowanych na terenie kraju albo na potrzeby rynku międzynarodowego i krajowego,
- dawne przedsiębiorstwa państwowe, przejęte przez prywatny kapitał krajowy, w których dokonano w określonym zakresie restrukturyzacji technologicznej, kapitałowej i finansowej oraz podjęto wytwarzanie nowych wyrobów lub kontynuację istniejącej wcześniej produkcji na rzecz przedsiębiorstw zagranicznych zlokalizowanych na terenie kraju lub za granicą albo na potrzeby rynku międzynarodowego i krajowego,

---

<sup>3</sup> W 2014 roku średnie wynagrodzenie za godzinę wahało się od 34,6 euro we Francji, i 31,4 euro w Niemczech, do 8,4 euro w Polsce, 6,6 na Łotwie i 6,5 euro na Litwie.

- nowe firmy prywatne, powstałe i rozwijające się na potrzeby rynku międzynarodowego, a także na potrzeby przedsiębiorstw zagranicznych działających na terenie kraju,
- nowe firmy prywatne, pracujące głównie na potrzeby rynku krajowego i regionalnego, wykorzystujące maszyny, urządzenia, części zamienne i technologię pochodzącą z zagranicy,
- nowe przedsiębiorstwa krajowe wykorzystujące własne osiągnięcia technologiczne, reprezentujące hi-tech, które oferują najnowocześniejsze na rynku międzynarodowym i krajowym produkty niewystępujące w otoczeniu międzynarodowym.

Na procesy rozwoju przedstawionych przykładowo kategorii firm w różnym stopniu oddziałują uwarunkowania międzynarodowe<sup>4</sup> i krajowe. Wynikają one z zapotrzebowania na określone produkty, które zmieniają się wraz z postępem technicznym, zmianą sytuacji w układzie światowym i kontynentalnym oraz polityką wewnętrzną. Ważną rolę odgrywa także zmieniająca się chłonność rynku na określone produkty, wynikająca z wielkości zasobów finansowych instytucji i ludności oraz ich decyzji związanych z zakładanymi kierunkami inwestowania, rozmiarami konsumpcji lub oszczędzania.

## UWAGI KOŃCOWE

Przedstawione rozważania wskazują na bardzo złożony proces funkcjonowania i kształtowania przedsiębiorstwa przemysłowego w światowej gospodarce. Jego przemiany dokonują się w oparciu o mikroekonomiczne reguły rozwoju ekonomicznego, w warunkach nasilającej się konkurencji, które szczególnie nacisk kładą na osiągnięcie maksymalnego zysku. Procesy te powstają w określonych uwarunkowaniach krajowych, które poprzez pewne bezpośrednie i pośrednie instrumenty powinny wpływać na pobudzanie rozwoju przedsiębiorstw przemysłowych. Istotną rolę w tym zakresie odgrywa jakość stanowionego prawa oraz poziom zasobów intelektualnych elit politycznych, społecznych i kulturowych, a także znajomość zasad funkcjonowania światowej gospodarki.

Na działalność przedsiębiorstwa wpływają także reguły makroekonomiczne, które kształtują gospodarkę danego kraju oraz krajów otoczenia rynkowego i stwarzają określone możliwości dla powiązań funkcjonalnych z daną firmą.

Należy zaznaczyć, że między regułami mikroekonomicznego i makroekonomicznego rozwoju zaznaczają się określone konflikty. Z jednej strony przedsiębiorstwo chce obniżyć koszty swojej działalności (poprzez obniżenie podatków, opłat itp.), a z drugiej – gospodarka krajowa wymusza zwiększanie wpływu środków płynących do budżetu krajowego.

---

<sup>4</sup> Na możliwości rozwoju działalności przemysłu znaczący wpływ wywiera światowa sytuacja gospodarcza, związana zarówno z ożywieniem, jak i sytuacją kryzysową. Wyrazem tego jest bardzo duży spadek dynamiki światowego eksportu, który w latach 2007–2009 zmniejszył się z 8,4% do 12%, a następnie ponownie jego wzrost do 13,8% w 2010 roku, oraz dynamiki światowego PKB z 4% w 2007 roku do -2,6% w 2009 roku.

Również kraje otoczenia rynkowego mogą tworzyć korzystne warunki dla rozwoju importu, ale mogą też stawiać bariery wynikające z chęci ochrony własnych firm przed importowanymi produktami lub z powodów politycznych.

Podobnie różne możliwości rozwoju firm stwarzają reguły ekonomii światowej, które wpływają na procesy kształtowania rynków, ograniczania nierówności rozwojowych, podnoszenia jakości warunków ekologicznych itp.

Każda firma, w zależności od profilu produkcji, spełniająca określone funkcje produkcyjne, wymaga odmiennego wsparcia biznesowego, w odmienny sposób wpływa na gospodarkę krajową i międzynarodową, a często na sytuację polityczną, stąd wymaga niekiedy odmiennych warunków rozwoju, metod zarządzania oraz budowania rynku.

Zmieniające się warunki działalności firm, związane z postępującym procesem koncentracji kapitału, umiędzynarodawianiem produkcji przemysłowej oraz nasilającymi się procesami globalizacji dostarczają rozległego materiału do badań na gruncie geografii przemysłu. Wymaga to jednak rozwijania całościowych metod analitycznych, pozwalających na ingerowanie wyników badań bardziej wyspecjalizowanych dyscyplin naukowych, w tym związanych z postępem technologicznym i technicznym, ekonomią produkcji i usług, polityką przemysłową, zasadami nowych lokalizacji, kształtowaniem rynków, gospodarką finansową, a także polityką gospodarczą i społeczną. Ważną rolę w tym zakresie odgrywa poznawanie mechanizmów kształtowania przestrzeni geograficznej, ponieważ w jej strukturze dokonują się wszelkie procesy rozwoju gospodarczego, społecznego i kulturowego oraz sterowanie nimi przez określone elity władzy. Wydaje się, że zarysowane kierunki istotnie wpłyną na jakość i poziom badań geograficzno-przemysłowych, a także na podnoszenie wartości tej dyscypliny zarówno w systemie nauk, jak i w gospodarce różnej skali układów przestrzennych.

## Literatura

## References

- Bieńkowska, E. (2015). Znaczenie zrównoważonego rozwoju dla przyszłości Europy. *Gazeta Wyborcza*, dodatek tematyczny, 10.
- Boguś, M. (2011). Dynamika potencjału ekonomicznego korporacji ponadnarodowej Google w latach 2001–2009. *Prace Komisji Geografii Przemysłu Polskiego Towarzystwa Geograficznego*, 17, 212–224.
- Bojar, E. (2001). *Bezpośrednie inwestycje zagraniczne w obszarach słabo rozwiniętych*. Warszawa: Wydawnictwo Naukowe PWN.
- Bonar, P. (2011). Funkcjonowanie korporacji Ericsson w warunkach globalnego kryzysu gospodarczego. *Prace Komisji Geografii Przemysłu Polskiego Towarzystwa Geograficznego*, 17, 197–211.
- Dębicka, O., Oniszczyk-Jastrzębek, A., Gutowski, T., Winiarski, J. (2009). *Przedsiębiorstwo w otoczeniu globalnym*. Gdańsk: Fundacja Rozwoju Uniwersytetu Gdańskiego.
- Dobrowolska, M. (1965). Tendencje rozwojowe geografii przemysłu w okresie XX-lecia Polski Ludowej. *Przegląd Geograficzny*, 4.
- Domański, B. (2001). *Kapitał zagraniczny w przemyśle Polski*. Kraków: Uniwersytet Jagielloński, Instytut Geografii i Gospodarki Przestrzennej.
- Durka, B. (2000). Działalność korporacji międzynarodowych w świecie i w Polsce. W: *Inwestycje zagraniczne w Polsce. Raport jubileuszowy*. Warszawa: Instytut Koniunktur i Cen Handlu Zagranicznego.

- Dytwald, J.A. (1997). *Współczesne koncepcje zarządzania korporacjami*, Warszawa: Wyższa Szkoła Przedsiębiorczości i Zarządzania.
- Fabiańska, K., Rokita J. (red.) (1991). *Przedsiębiorstwo w otoczeniu – funkcje, powiązania, przemiany*. Katowice: Akademia Ekonomiczna im. K. Adamieckiego.
- Grzeszczak, J. (1987). Problematyka przemysłowa na studiach geograficznych w wybranych krajach Europy zachodniej. W: Z. Zioło (red.). *Geografia przemysłu w akademickim kształceniu nauczycieli. Materiały i Sprawozdania, 14*. Kraków: Centralny Ośrodek Metodyczny Studiów Nauczycielskich WSP, Wydawnictwo Naukowe Wyższej Szkoły Pedagogicznej w Krakowie, 77–83.
- Karpiński, A. (1994). *Spór o przyszłość przemysłu światowego*. Warszawa: Komitet Prognoz „Polska w XXI wieku” przy Prezydium PAN, Dom Wydawniczy Elipsa.
- Kilar, W. (2009). Rola korporacji Apple w kształtowaniu społeczeństwa informacyjnego. *Przedsiębiorczość–Edukacja, 5*, 48–56.
- Kilar, W. (2010). Procesy kształtowania korporacji Ericsson. *Prace Komisji Geografii Przemysłu Polskiego Towarzystwa Geograficznego, 16*, 153–169.
- Kilar, W. (2011). Wpływ kryzysu na funkcjonowanie korporacji Panasonic. *Prace Komisji Geografii Przemysłu Polskiego Towarzystwa Geograficznego, 17*, 187–196.
- Kilar, W., Cieluch, M. (2008). Kształtowanie się i organizacja przestrzenna korporacji ponadnarodowej Honda. *Prace Komisji Geografii Przemysłu Polskiego Towarzystwa Geograficznego, 10*, 188–203.
- Kleer, J. (2013). Kryzys finansowy a kryzys cywilizacyjny. W: S. Lis, A. Prusek (red.). *Europa wobec wyzwań kryzysu finansowego. Dylematy polityki społeczno-ekonomicznej*. Kraków: Uniwersytet Ekonomiczny w Krakowie, 33–55.
- Kortus, B. (1987). Aktualne kierunki i problemy badawcze geografii przemysłu. W: Z. Zioło (red.). *Geografia przemysłu w akademickim kształceniu nauczycieli. Materiały i Sprawozdania, 14*. Kraków: Centralny Ośrodek Metodyczny Studiów Nauczycielskich WSP, Wydawnictwo Naukowe Wyższej Szkoły Pedagogicznej w Krakowie, 14–21.
- Kostrubiec, B. (2006). Delokalizacja przedsiębiorstw – przejaw światowej samoregulacji. *Prace Komisji Geografii Przemysłu Polskiego Towarzystwa Geograficznego, 8*, 37–46.
- Kuciński, K. (red.) (2003). Polskie przedsiębiorstwa wobec standardów europejskich. *Materiały i Prace, LXXXIV*. Warszawa: Instytut Funkcjonowania Gospodarki Narodowej SGH.
- Kuciński, K. (red.) (2004). Polskie przedsiębiorstwa wobec szoku akcesyjnego. *Materiały i Prace, LXXXVIII*. Warszawa: Instytut Funkcjonowania Gospodarki Narodowej SGH.
- Kuciński, K. (red.) (2005). Zagrożenie upadłością. *Materiały i Prace, XCIII*. Warszawa: Instytut Funkcjonowania Gospodarki Narodowej SGH.
- Kuciński, K. (red.) (2006). Polskie przedsiębiorstwa wobec globalnej konkurencji. *Materiały i Prace, XCV*. Warszawa: Instytut Funkcjonowania Gospodarki Narodowej SGH.
- Kukliński, A. (1954). Zakład przemysłowy w uniwersyteckim nauczaniu geografii. *Czasopismo Geograficzne, 4*.
- Liberska, B. (2002). Globalizacja a korporacje transnarodowe. W: B. Liberska (red.). *Globalizacja. Mechanizmy i wyzwania*. Warszawa: Polskie Wydawnictwo Ekonomiczne, 38–62.
- Lizak, P. (2009). Wpływ koncernu Fiat na kształtowanie się przemysłu samochodów osobowych w Polsce. *Prace Komisji Geografii Przemysłu Polskiego Towarzystwa Geograficznego, 12*, 79–86.
- Lizak, P. (2011). Przemiany w przemyśle samochodów osobowych w Polsce w latach zmian systemu gospodarowania. *Prace Komisji Geografii Przemysłu Polskiego Towarzystwa Geograficznego, 17*, 164–177.
- Malara, Z. (2012). *Przedsiębiorstwo w globalnej gospodarce. Wyzwania współczesności*. Warszawa: Wydawnictwo Naukowe PWN.
- Marzęda, K. (2007). *Proces globalizacji korporacyjnej*. Bydgoszcz–Warszawa–Lublin: Oficyna Wydawnicza Branta.

- Matykowski, R., Tobolska, A. (2009). Funkcjonowanie zakładów przemysłowych w XXI wieku na przykładzie Swedwood Poland i Volkswagen Motor Polska S.A. *Prace Komisji Geografii Przemysłu Polskiego Towarzystwa Geograficznego*, 14, 65–75.
- Miształ, S., Ziolo, Z. (red.) (1998). *Dorobek polskiej geografii przemysłu w badaniach ośrodków akademickich*. Warszawa–Kraków: Polskie Towarzystwo Geograficzne, Komisja Geografii Przemysłu, Wydawnictwo Krakowskiego Oddziału PAN.
- Pakuła, L. (1965). Kształtowanie i struktura Zachodnio-Krakowskiego Okręgu Przemysłowego. *Biuletyn Komitetu Przestrzennego Zagospodarowania Kraju Polskiej Akademii Nauk*, seria A, 2.
- Pakuła, L. (1973). Procesy aglomeracyjne i integracyjne przemysłu w otoczeniu Górnośląskiego Okręgu Przemysłowego. *Prace Monograficzne Wyższej Szkoły Pedagogicznej w Krakowie*, IX.
- Rachwał, T. (2003). Globalne uwarunkowania restrukturyzacji przedsiębiorstw Polski Południowo-Wschodniej. *Prace Komisji Geografii Przemysłu Polskiego Towarzystwa Geograficznego*, 6, 129–138.
- Rachwał, T. (2006). Efekty restrukturyzacji wybranych przedsiębiorstw przemysłowych Polski Południowo-Wschodniej. *Prace Komisji Geografii Przemysłu Polskiego Towarzystwa Geograficznego*, 9, 98–115.
- Rachwał, T. (2007). Zmiany powiązań przestrzennych przedsiębiorstw przemysłowych Polski Południowo-Wschodniej w latach transformacji systemu gospodarowania. W: J. Lach, M. Borowiec, T. Rachwał (red.). *Procesy transformacji społeczno-ekonomicznych i przyrodniczych struktur przestrzennych. Księga Jubileuszowa dedykowana Profesorowi Zbigniewowi Ziolo*. Kraków: Wydawnictwo Naukowe Akademii Pedagogicznej w Krakowie, 325–351.
- Rachwał, T. (2008). Problematyka badawcza funkcjonowania przedsiębiorstwa przemysłowego. *Prace Komisji Geografii Przemysłu Polskiego Towarzystwa Geograficznego*, 11, 53–85.
- Rachwał, T. (2009). Rola przedsiębiorstw przemysłowych w kształtowaniu obszarów metropolitalnych. W: Z. Makieła (red.). *Potencjalne metropolie ze szczególnym uwzględnieniem Polski Wschodniej. Studia Komitetu Przestrzennego Zagospodarowania Kraju Polskiej Akademii Nauk*, CXXV, 121–135.
- Rachwał, T. (2010). Problematyka badawcza zmian powiązań przestrzennych przedsiębiorstw przemysłowych. W: T. Kudłacz, J. Wrona (red.). *Geografia w naukach ekonomiczno-przestrzennych. Studia i Prace Uniwersytetu Ekonomicznego w Krakowie*, 8, 157–176.
- Rachwał, T. (2011). Wpływ kryzysu na zmiany produkcji przemysłowej w Polsce. *Prace Komisji Geografii Przemysłu Polskiego Towarzystwa Geograficznego*, 17, 99–113.
- Rachwał, T. (2013). Rola przedsiębiorstw przemysłowych w rozwoju gospodarki opartej na wiedzy. *Prace Komisji Geografii Przemysłu Polskiego Towarzystwa Geograficznego*, 21, 189–211.
- Rachwał, T. (2014). Zmiany strukturalne przemysłu Polski w warunkach kryzysu gospodarczego. *Prace Komisji Geografii Przemysłu Polskiego Towarzystwa Geograficznego*, 27, 148–163.
- Rymarczyk, J. (2004). *Internacjonalizacja i globalizacja przedsiębiorstw*. Warszawa: Polskie Wydawnictwa Ekonomiczne.
- Stryjakiewicz, T. (1987). Kierunki badawcze geografii przemysłu w Polsce w latach 1945–1980. W: Z. Ziolo (red.). *Geografia przemysłu w akademickim kształceniu nauczycieli. Materiały i Sprawozdania*, 14. Kraków: Centralny Ośrodek Metodyczny Studiów Nauczycielskich WSP, Wydawnictwo Naukowe WSP w Krakowie, 22–45.
- Stryjakiewicz, T. (2001). Orientacje teoretyczno-metodologiczne w geografii przemysłu a transformacja gospodarki. *Prace Komisji Geografii Przemysłu Polskiego Towarzystwa Geograficznego*, 3, 13–27.
- Śleszyński, P. (2010). Powiązania organizacyjne i właścicielskie przedsiębiorstw przemysłowych i usługowych w Polsce oraz ich znaczenie dla rozwoju regionalnego. *Prace Komisji Geografii Przemysłu Polskiego Towarzystwa Geograficznego*, 15, 117–129.
- Traczyk, T.P. (1996). Otoczenie firmy a strategia jej działania. *Monografie i Opracowania*, 424. Warszawa: Instytut Funkcjonowania Gospodarki Narodowej SGH.



- Wajda, E. (2003). Proces kształtowania się Motoroli jako firmy ponadnarodowej. *Prace Komisji Geografii Przemysłu Polskiego Towarzystwa Geograficznego*, 5, 86–114.
- Wajda, E. (2006). Rozwój i struktura przestrzenna działalności Nokii w latach 1997–2003. *Prace Komisji Geografii Przemysłu Polskiego Towarzystwa Geograficznego*, 8, 219–240.
- Wajda, E., Zalewska, K. (2003). Struktura przestrzenno-organizacyjna korporacji General Motors. *Prace Komisji Geografii Przemysłu Polskiego Towarzystwa Geograficznego*, 6, 119–127.
- Wojciechowski, H. (2000). Przedsiębiorstwo transnarodowe w procesach globalizacyjnych. W: *Przedsiębiorstwo a internacjonalizacja działalności gospodarczej. Zeszyty Naukowe Akademii Ekonomicznej w Poznaniu*, seria T, 278.
- Zioło, Z. (1978). Powiązania produkcyjno-przestrzenne Tarnobrzeskiego Okręgu Przemysłowego. *Rocznik Naukowo-Dydaktyczny Wyższej Szkoły Pedagogicznej w Krakowie*, 62. *Prace Geograficzne*, 7.
- Zioło, Z. (1982). *International Connections of Polish Sulphur Industry*. Latin American Regional Conference. Sao Paulo: IGU Commission on Industrial Systems, Department of Geography F.F.L.C.H. USP, 11.
- Zioło, Z. (1988). Funkcjonowanie i rozwój przedsiębiorstwa przemysłowego w przestrzeni geograficznej. W: *Zakład przemysłowy w akademickim kształceniu nauczycieli geografii*. Kraków: Centralny Ośrodek Metodyczny Studiów Nauczycielskich Wyższej Szkoły Pedagogicznej w Krakowie, Wydawnictwo Naukowe WSP, 8–24.
- Zioło, Z. (1997). Miejsce struktury przestrzennej przemysłu w przestrzeni geograficznej. W: *Geografia, człowiek, gospodarka. Profesorowi Bronisławowi Kortusowi w 70 rocznicę urodzin*. Kraków: Uniwersytet Jagielloński, 125–132.
- Zioło, Z. (2001). Struktura branżowa i koncentracja przestrzenna wiodących światowych firm przemysłowych. *Prace Komisji Geografii Przemysłu Polskiego Towarzystwa Geograficznego*, 3, 29–41.
- Zioło, Z. (2003). Przestrzeń geograficzna jako miejsce realizacji idei ładu przestrzennego. *Biuletyn Komitetu Przestrzennego Zagospodarowania Kraju Polskiej Akademii Nauk*, 205, 25–43.
- Zioło, Z. (2006). Zróżnicowanie światowej przestrzeni przemysłowej w świetle koncentracji siedzib zarządów wiodących korporacji. *Prace Komisji Geografii Przemysłu Polskiego Towarzystwa Geograficznego*, 8, 9–26.
- Zioło, Z. (2009). Procesy kształtowania się światowych korporacji i ich wpływ na otoczenie. *Prace Komisji Geografii Przemysłu Polskiego Towarzystwa Geograficznego*, 12, 11–31.
- Zioło, Z. (2011). Wpływ światowego kryzysu na tempo wzrostu gospodarki i światowych korporacji. *Prace Komisji Geografii Przemysłu Polskiego Towarzystwa Geograficznego*, 17, 9–32.
- Zioło, Z. (2013). Potencjał ekonomiczny światowego systemu finansowego i korporacji gospodarczych. W: S. Lis, A. Prusek (red.). *Europa wobec wyzwań kryzysu finansowego. Dylematy polityki społeczno-ekonomicznej*. Kraków: Uniwersytet Ekonomiczny w Krakowie, 56–73.
- Zioło, Z. (2014a). The Concept of Geographical Space. *Annales Universitatis Paedagogicae Cracoviensis*, 155. *Studia Geographica*, 5, 6–22.
- Zioło, Z. (2014b). Development of Enterprises in the Spatial Structure of Industry (Based on Research of the Industrial Geography Commission of the Polish Geographical Society). *Prace Komisji Geografii Przemysłu Polskiego Towarzystwa Geograficznego [Studies of the Industrial Geography Commission of the Polish Geographical Society]*, 25, 20–37.
- Zioło Z., Rachwał, T. (red.) (2008). Problematyka badawcza geografii przemysłu. *Prace Komisji Geografii Przemysłu Polskiego Towarzystwa Geograficznego*, 11.
- Zioło, Z., Rachwał, T. (red.) (2009a). Funkcje przemysłu w kształtowaniu społeczeństwa informacyjnego. *Prace Komisji Geografii Przemysłu Polskiego Towarzystwa Geograficznego*, 13.
- Zioło, Z., Rachwał, T. (red.) (2009b). Wpływ procesów globalizacji i integracji europejskiej na transformację struktur przemysłowych. *Prace Komisji Geografii Przemysłu Polskiego Towarzystwa Geograficznego*, 12.

- Zioło, Z., Rachwał, T. (red.) (2011a). Problemy kształtowania się przestrzennych struktur przemysłowych i ich otoczenia. *Prace Komisji Geografii Przemysłu Polskiego Towarzystwa Geograficznego*, 14.
- Zioło, Z., Rachwał, T. (red.) (2011b). Wpływ kryzysu na zachowanie przedsiębiorstw oraz przemian struktur regionalnych. *Prace Komisji Geografii Przemysłu Polskiego Towarzystwa Geograficznego*, 17.
- Zioło, Z., Rachwał, T. (red.) (2014a). Contemporary Issues in Polish Industrial Geography. *Prace Komisji Geografii Przemysłu Polskiego Towarzystwa Geograficznego [Studies of the Industrial Geography Commission of the Polish Geographical Society]*, 25.
- Zioło, Z., Rachwał, T. (red.) (2014b). Wpływ kryzysu gospodarczego na przemiany struktur przemysłowych. *Prace Komisji Geografii Przemysłu Polskiego Towarzystwa Geograficznego*, 27.
- Zorska, A. (1998). *Ku globalizacji. Przemiany w korporacjach transnarodowych i gospodarce światowej*. Warszawa: Wydawnictwo Naukowe PWN.
- Zorska, A. (red.) (2002). *Korporacje międzynarodowe w Polsce. Wyzwania w dobie globalizacji i regionalizacji*. Warszawa: Difin.

**Zbigniew Zioło**, prof. dr hab., Uniwersytet Pedagogiczny im. Komisji Edukacji Narodowej w Krakowie, Instytut Geografii, Zakład Przedsiębiorczości i Gospodarki Przestrzennej. Doktor nauk przyrodniczych, dr hab. i profesor nauk ekonomicznych. Jego zainteresowania badawcze to: gospodarka przestrzenna, geografia ekonomiczna, polityka społeczno-gospodarcza, ekonomika i polityka rozwoju regionalnego.

**Zbigniew Zioło**, professor, the Pedagogical University of Cracow, Institute of Geography, the Department of Entrepreneurship and Spatial Management. He holds a D.Sc. title. He is also a professor of Economics. His research interests include: land management, economic geography, socio-economic policies, economics and policies of regional development.

**Adres/address:**

Uniwersytet Pedagogiczny  
Instytut Geografii  
Zakład Przedsiębiorczości i Gospodarki Przestrzennej  
ul. Podchorążych 2, 30-084 Kraków, Polska  
e-mail: zioło@up.krakow.pl; zbziolo@onet.eu