

MAŁGORZATA BAJGIER-KOWALSKA

Krakowska Akademia im. Andrzeja Frycza Modrzewskiego, Polska  
Andrzej Frycz Modrzewski Krakow University, Poland

MARIOLA TRACZ

Polskie Towarzystwo Geograficzne, Oddział w Krakowie, Polska  
Polish Geographical Society, Kraków Chapter, Poland

## Modele rozwoju usług agroturystycznych w polskich Karpatach

### Models of Agritourism Business Development in the Polish Carpathians

**Streszczenie:** Karpaty są przykładem regionu, w którym liczba gospodarstw agroturystycznych jest jedną z wyższych w kraju. Są one istotnym uzupełnieniem turystycznej bazy noclegowej w regionie. Czynniki sprzyjające rozwojowi agroturystyki w Karpatach są: różnorodność walorów przyrodniczych i kulturowych, dominacja małych gospodarstw rolnych oraz wzrastająca popularność alternatywnych form turystyki. Celem studium było ukazanie różnych ścieżek rozwoju agroturystyki na obszarze polskich Karpat. W badaniach posłużono się kwerendą literatury, badaniami ankietowymi i terenowymi. Stwierdzono koncentrację gospodarstw agroturystycznych w kilku obszarach. Są to głównie gminy w otoczeniu Tatr, parków narodowych i krajobrazowych w Beskidach i na Pogórzu oraz w sąsiedztwie dużych miast. Oferta agroturystyczna jest zróżnicowana i ściśle powiązana z warunkami środowiska przyrodniczo-kulturowego oraz poziomem rozwoju infrastruktury turystycznej i tradycjami turystycznymi. Wyodrębniono cztery modele rozwoju agroturystyki na obszarze polskich Karpat. Kryteriami ich wyodrębnienia było powiązanie z funkcjonującym gospodarstwem rolnym, specyfika oferty turystycznej i jej powiązanie z walorami środowiska przyrodniczo-kulturowego terenu, natężenie ruchu turystycznego w regionie i jego wpływ na formę działalności agroturystycznej.

**Abstract:** The Carpathians are a good example of a region where agritourism is a popular form of non-agricultural economic activity in rural areas. Agritourism farms are an important part of the tourist accommodation in the region. Factors that tend to favor the development of agritourism in the Carpathians include the diversity of natural and environmental assets in the region, predominance of small farms, and the increasing popularity of alternative forms of tourism. The purpose of the study was to show different paths of development of agritourism in the Polish Carpathians. The research results are based on a review of the literature, survey and fieldwork study. A few areas with a larger number of agritourism farms were identified for the Carpathian region. There are mostly communes found close to the Tatra Mountains, national parks and landscape parks in the Beskid Mountains and the Carpathian Foothills, and in the vicinity of large cities. Agritourism offering of the Carpathian region is quite diverse and related to environmental and cultural settings, as well as the quality of local tourist infrastructure and tourism-related traditions in the area. Four models of agritourist farm development were identified for the Polish Carpathian region. The criteria used to identify these models were associated with the nature of the farm output, details of the offering for tourists and its linkage with the assets of the natural and cultural environment in the given area, and the intensity of tourist traffic in the region and its effects on the functioning of an agritourist farm.

**Słowa kluczowe:** agroturystyka; Karpaty; model rozwoju agroturystyki; obszary wiejskie; turystyka wiejska

**Keywords:** agritourism; agritourism development model; Carpathians; rural areas, rural tourism

Otrzymano: 20 grudnia 2018

Received: 20 December 2018

Zaakceptowano: 4 maja 2019

Accepted: 4 May 2019

**Sugerowana cytacja / Suggested citation:**

Bajgier-Kowalska, M., Tracz, M. (2019). Modele rozwoju usług agroturystycznych w polskich Karpatach. *Prace Komisji Geografii Przemysłu Polskiego Towarzystwa Geograficznego*, 33(3), 188–200. doi: 10.24917/20801653.333.13

## WSTĘP

Turystyka jest czynnikiem, który zmienia funkcje obszarów wiejskich, ich strukturę społeczno-gospodarczą oraz układy przestrzenne. Dynamika rozwoju turystyki na wsi jest uwarunkowana wieloma czynnikami i powiązana z aktywnością społeczności i władz lokalnych w zakresie pozyskiwania programów wsparcia działalności pozarolniczej oraz korzystania z nich. Rozwój obszarów wiejskich w znacznym stopniu zależy od ich położenia geograficznego i związanych z tym walorów przyrodniczych i historyczno-społecznych. Obszary wiejskie położone w atrakcyjnych pod względem warunków przyrodniczych terenach, korzystające z dobrych połączeń komunikacyjnych, intensywnie rozwijają różnorodne formy turystyki. Cechuje je szybki rozwój infrastruktury turystycznej, gastronomicznej i sportowo-rekreacyjnej, związany z masowym napływem turystów oraz dokonujące się przemiany funkcjonalne tych obszarów. Natomiast na terenach o mniej atrakcyjnych turystycznie walorach oraz peryferyjnym położeniu komunikacyjnym turystyka rozwija się wolniej. Obszarem, który dobrze ilustruje procesy przemian w działalności rolniczej i rozwoju turystyki, są Karpaty. Czynnikiem sprzyjającym rozwojowi turystyki, w tym agroturystyki w Karpatach, są: różnorodność walorów przyrodniczych i kulturowych, dominacja małych gospodarstw rolnych oraz wzrastająca popularność alternatywnych form turystyki (Ptaszycka-Jackowska, 2007; Kurek, Mika, 2008; Faracik, Kurek, Mika, Pawlusiński, 2009; Bednarek-Szczepeńska, Bański, 2014).

Agroturystyka jako alternatywna forma turystyki rozwija się w wielu krajach świata, przybierając różne formy w zależności od doświadczeń, uwarunkowań przyrodniczych oraz od oczekiwań i potrzeb społecznych. W literaturze przedmiotu termin agroturystyka jest różnie definiowany (Phillip, Hunter, Blackstock, 2010; Arroyo, Barbieri, Rich, 2013; Sikora, 2014). W wąskim znaczeniu obejmuje ona zakwaterowanie, wyżywienie oraz wypoczynek i rekreację w funkcjonującym gospodarstwie rolnym (Sznajder, Przezbórska, 2006; Drzewiecki, 2009; Wojciechowska, 2009; Bajgier-Kowalska, Tracz, Uliszak, 2016). W szerokim znaczeniu obejmuje organizację pobytu turystów w środowisku wiejskim, o różnym stopniu powiązania z gospodarstwem rolnym (Busby, Rendle, 2000; Marcinkiewicz, 2013). Agroturystyka wykazuje powiązania z turystyką wiejską, ale nie jest jej synonimem. Turystyka wiejska jest pojęciem szerszym i obejmuje różnorodne formy turystyki i aktywności realizowane na obszarach wiejskich (Duridiwka, 2012; Jęczmyk, Uglis, Maćkowiak, 2016). Istotną rolę w jej rozwoju odgrywa polityka rolna Unii Europejskiej, dotycząca dywersyfikacji zatrudnienia na obszarach wiejskich, poprawy aktywności turystycznej oraz ochrony dziedzictwa naturalnego i zarządzania nim. Realizacji tych założeń służą fundusze strukturalne (na inwestycje i szkolenia) oraz programy celowe (np. LEADER). Wspierają one działania

władz lokalnych, organizacji pozarządowych i stowarzyszeń w zakresie rozbudowy infrastruktury informacyjnej (np. tablic informacyjnych) w regionach turystycznych, dopasowania infrastruktury noclegowej, rekreacyjnej, transportowej do walorów naturalnych oraz marketingu usług turystycznych (Kiełbasa, Bogusz, 2014; *Turystyka wiejska...*, 2015; Dorocki, Szymańska, Zdon-Korzeniowska, 2016).

W świetle spisów rolnych w Polsce turystyką wiejską i agroturystyką zajmuje się 0,5% gospodarstw rolnych, których w większości powierzchnia nie przekracza 5 ha (Bański, 2012; Balińska, Zawadka, 2013). Liczba gospodarstw agroturystycznych w poszczególnych regionach geograficznych i województwach jest zróżnicowana. Najwięcej jest ich w trzech województwach: małopolskim, podkarpackim i warmińsko-mazurskim (Bednarek-Szczepeńska, 2011; Dorocki, Szymańska, Zdon-Korzeniowska, 2016; Przezbórska-Skobiej, Sobotka, 2016). W latach 2002–2007 w większości województw nastąpił wzrost liczby gospodarstw agroturystycznych. W okresie tym ich liczba wzrosła z 5523 (2003) do 8790 (2007), tj. o 62,8% (*Turystyka...*, 2008). Od 2010 roku liczba gospodarstw agroturystycznych nieznacznie spada, w tym także na obszarze Karpat (Bajgier-Kowalska, Tracz, Uliszak, 2016; Tracz, Bajgier-Kowalska, Uliszak, 2017). Natomiast wzrasta liczba gospodarstw agroturystycznych oferujących 10 i więcej miejsc noclegowych. W 2010 roku tego typu obiektów było 346, a w 2017 roku już 746, oferujących 12,8 tys. miejsc noclegowych. W 2010 roku udzielono w kwaterach agroturystycznych 241 391 noclegów, a w 2017 roku – 507 762. Nastąpił więc wzrost udzielonych noclegów o 47,5% (*Turystyka...*, 2017).

Celem opracowania było przedstawienie różnych ścieżek rozwoju agroturystyki na obszarze polskich Karpat. Analiza stanu i kierunku rozwoju agroturystyki w regionie pozwoliła na uchwycenie zależności między ofertą agroturystyczną a warunkami położenia geograficznego gospodarstwa i poziomem rozwoju funkcji turystycznej w regionie oraz opracowanie założeń modelu teoretycznego.

## OBSZAR I METODOLOGIA BADAŃ

Karpaty to ważny region turystyczno-wypoczynkowy w Polsce. Ponad połowę tego obszaru zajmują średnie góry (Beskidy, Bieszczady), rozległe pogórza oraz kotliny śródgórskie, a obszar wysokogórski (Tatry) stanowi niewielki ich fragment. Obszary objęte ochroną prawną zajmują 22,2% powierzchni polskich Karpat – parki narodowe (6), krajobrazowe (13) i inne, a lasy – 38% powierzchni. Obszar Karpat jest także zróżnicowany pod względem gęstości zaludnienia i poziomu zagospodarowania, w tym też turystycznego. Znajduje się tu ponad 1700 wsi o zróżnicowanej liczbie mieszkańców i powierzchni oraz rozmieszczeniu zabudowy i układów przestrzennych. Najmniej osób zamieszkuje Pogórze Przemyskie, Beskid Niski i Bieszczady. Większość wsi karpackich – 60% – znajduje się w niższej, pogórskiej części regionu, a 40% – w Beskidach, dużych kotlinach śródgórskich i u podnóża Tatr (Górka, Więclaw-Michniewska, 2016). W Karpatach przeważają małe, indywidualne gospodarstwa rolne o powierzchni do 5 ha (89,2%), w tym gospodarstwa o powierzchni użytków rolnych do 1 ha stanowią 34,8% ogółu gospodarstw. Maleje liczba gospodarstw rolnych, a wzrasta powierzchnia odłogów i obszarów leśnych (*Charakterystyka...*, 2014; *Powszechny spis...*, 2011).

Celem podjętych badań było ustalenie modeli rozwoju gospodarstw agroturystycznych i ich oferty na obszarze polskich Karpat. Szczegółowe cele obejmowały opracowanie teoretycznej koncepcji modelu rozwoju agroturystyki w Karpatach. Do realizacji

założonych celów wykorzystano studium literatury przedmiotu i analizę dokumentów źródłowych, wywiady z właścicielami gospodarstw agroturystycznych oraz badania terenowe. Wykorzystano także dane statystyczne pozyskane z GUS i regionalnych ośrodków doradztwa rolniczego (ODR). Badania ankietowe przeprowadzono z 275 osobami prowadzącymi kwatery agroturystyczne, 175 w województwie małopolskim i 100 w podkarpackim. Miały one charakter indywidualnych wywiadów pogłębionych z właścicielami gospodarstw, dotyczących prowadzonej działalności i oferowanych usług.

## FUNKCJE OBSZARÓW WIEJSKICH NA TERENIE KARPAT

Przeprowadzona analiza wykazała, że na terenie Karpat poziom rozwoju obszarów wiejskich jest zróżnicowany (tabela 1). W oparciu o wybrane cechy diagnostyczne (procentowy udział ludności zatrudnionej w rolnictwie, powierzchnia lasów, liczba turystycznych obiektów noclegowych, liczba podmiotów usługowych i gospodarczych na 10 tys. mieszkańców) wyróżniono obszary o dominujących i mieszanych funkcjach. W podregionie śląskim Karpat rolnictwo nie jest funkcją dominującą na obszarach wiejskich. Zdecydował o tym mały udział użytków rolnych i odsetek zatrudnionych w rolnictwie, a stosunkowo wysoka liczba podmiotów usługowych i gospodarczych. W regionie małopolskim i podkarpackim liczba powiatów o przeważającej funkcji rolniczej jest wyższa. Dotyczy to głównie obszarów położonych na Pogórzu Karpackim. W podregionie małopolskim najwyraźniej funkcja rolnicza zaznacza się w powiecie tarnowskim, a także w gorlickim i limanowskim (tabela 1), natomiast w podregionie podkarpackim w powiatach: brzozowskim, przemyskim i strzyżowskim.

Tabela 1. Wybrane cechy diagnostyczne powiatów położonych na terenie Karpat

Województwo/powiat	Ludność wiejska w %	Lesistość w %	Gospodarstwa prowadzące działalność rolniczą w %	Pracujący w rolnictwie i leśnictwie w %	Liczba turystycznych obiektów noclegowych	Liczba turystycznych miejsc noclegowych	Podmioty gospodarki narodowej w rejestrze REGON na 10 tys. ludności w wieku produkcyjnym
<b>Śląskie</b>							
Bielski	72,7	27,6	81,5	18,9	53	3 948	1 677
Cieszyński	54,8	38,0	87,9	20,1	164	12 544	1 800
Żywiecki	79,3	51,7	48,5	22,3	112	5 320	1 457
<b>Małopolskie</b>							
Bocheński	69,0	28,5	78,1	39,6	21	1 454	1 327
Brzeski	79,2	18,8	89,8	49,7	12	585	1 127
Gorlicki	67,3	43,2	88,3	55,0	35	1 602	1 159
Krakowski	83,5	12,2	79,3	27,7	34	2 023	1 727
Limanowski	82,3	38,6	87,3	57,7	38	1 799	1 232
Myślenicki	75,0	35,6	73,6	41,7	24	1 179	1 557
Nowosądecki	82,8	43,9	80,8	51,7	174	13 050	1 181

Nowotarski	72,6	37,2	70,0	45,9	217	9 483	1 302
Suski	75,5	48,2	55,9	43,0	37	2 051	1 521
Tarnowski	88,0	21,9	93,3	59,9	16	829	1 770
Tatrzański	59,8	48,3	54,6	38,1	511	24 034	2 414
Wadowicki	72,2	23,8	73,1	27,6	21	1 989	1 641
<b>Podkarpackie</b>							
Bieszczadzki	58,0	70,1	84,2	48,2	63	3 214	1 505
Brzozowski	88,6	25,9	80,9	60,0	6	271	1 029
Dębicki	60,2	25,8	90,1	36,8	19	1 072	1 099
Jasielski	67,6	37,5	86,2	48,0	14	387	1 114
Krośnieński	88,0	35,9	86,6	54,4	65	3 245	1 101
Leski	79,3	68,6	87,0	55,8	129	7 281	1 759
Przemyski	brak	40,0	88,3	70,2	14	709	878
Rzeszowski	83,0	23,9	86,0	49,6	27	1 520	1 127
Sanocki	54,6	51,6	84,3	33,2	29	1 446	1 170
Strzyżowski	85,6	28,7	89,1	63,3	8	355	1 013
<b>Karpaty polskie</b>	<b>73,4</b>	<b>38,0</b>	<b>80,2</b>	<b>44,7</b>	<b>1 843</b>	<b>101 390</b>	<b>-</b>

Źródło: *Województwo małopolskie...* (2017), *Województwo podkarpackie...* (2017), *Województwo śląskie...* (2017)

Do terenów o przeważającej funkcji turystycznej w Karpatach zaliczono wszystkie powiaty w podregionie śląskim oraz cztery w małopolskim i pięć w podkarpackim (tabela 1). Najwyraźniej jest ona ukształtowana w 40 gminach, co stanowi 18,6% ogółu gmin karpaccich. W podregionie małopolskim jest ich najwięcej – 18. Są one położone w czterech powiatach południowej części podregionu: tatrzańskim (cztery gminy), nowotarskim (pięć gmin), nowosądeckim (pięć gmin) i limanowskim (cztery gminy). Najsilniej jest ona widoczna w Bukowinie Tatrzańskiej, Kościelisku, Czorsztynie, Krościenku nad Dunajcem, Szczawnicy, Niedźwiedziu i Laskowej. Z kolei w podregionie podkarpackim funkcja turystyczna dominuje w 15 gminach położonych w południowo-wschodniej części regionu. Są to powiaty: bieszczadzki (trzy gminy), leski (trzy gminy), krośnieński (trzy gminy), sanocki (trzy gminy) i przemyski (trzy gminy). Funkcjonują tu podmioty gospodarcze związane z zakwaterowaniem, gastronomią, transportem, przewodnictwem, rekreacją i wypoczynkiem.

## TENDENCJE ROZWOJU AGROTURYSTYKI W KARPATACH

Karpaty są regionem, w którym liczba gospodarstw agroturystycznych jest jedną z wyższych w kraju. Według danych z ODR-ów w 2017 roku było łącznie 1019 gospodarstw agroturystycznych. W porównaniu do roku 2006 liczba gospodarstw agroturystycznych w części powiatów znacznie się zmniejszyła (tabela 2). Największy spadek odnotowano w podregionie małopolskim (o 43%), w tym w powiecie nowosądeckim (80%), gorlickim (67%) i limanowskim (64%). Duży spadek zanotowano również w podregionie śląskim (o 37%), a szczególnie w powiecie bielskim (o 64%). Należy zaznaczyć, że liczba podmiotów funkcjonująca pod nazwą „agroturystyka” jest większa. Wynika to z różnie przyjmowanej definicji agroturystyki i funkcjonujących rozwiązań prawnych dotyczących rejestracji podmiotów agroturystycznych (do pięciu pokoi nie ma obowiązku rejestracji działalności agroturystycznej, a gospodarstwa do dziewięciu

miejsc noclegowych nie są ujęte w statystykach). Tendencja spadku liczby gospodarstw agroturystycznych jest ogólnokrajowa (Wojciechowska, 2014; Przezbórska-Skobiej, Sobotka, 2016). W przypadku Karpat, w tym szczególnie w powiatach w podregionie śląskim i części powiatów w podregionie małopolskim, jest to wynik rozwoju turystyki na obszarach wiejskich spowodowany masowym ruchem turystycznym obserwowanym w ostatniej dekadzie i wyborem przez klientów innych obiektów noclegowych, o wyższym standardzie (Bajgier-Kowalska, Tracz, Uliszak, 2017; Tracz, Bajgier-Kowalska, Uliszak, 2017).

Na ogólną liczbę 215 gmin położonych w granicach Karpat działalność agroturystyczną odnotowano w 183 gminach, co stanowi 85,1%. Największa liczba gospodarstw była w czterech powiatach: leskim (165), bieszczadzkiem (68), cieszyńskim (60), i limanowskim (60). Są to powiaty położone w regionach o największej atrakcyjności przyrodniczej i kulturowej. Skupiają one 39,1% obiektów agroturystycznych regionu (tabela 2). Również stosunkowo duża liczba gospodarstw znajduje się w powiatach: nowosądeckim, suskim, tarnowskim, krośnieńskim i brzeskim. Najmniej kwater agroturystycznych było w powiecie dębickim i strzyżowskim (po 12). Duże zainteresowanie prowadzeniem agroturystyki występuje w powiatach o największym natężeniu ruchu turystycznego. Potwierdzeniem tej prawidłowości jest fakt, iż 72,1% gospodarstw zlokalizowanych jest w obrębie Beskidów, w tym najwięcej w podregionie małopolskim (54,5%) i podkarpackim (22%). Jest to związane z dużym zapotrzebowaniem na turystyczne miejsca noclegowe.

Oferta agroturystyczna jest różnorodna i wykazuje powiązanie między położeniem gospodarstwa a warunkami przyrodniczymi i kulturowymi jego otoczenia. W świetle studium literatury i badań terenowych wyraźnie zaznaczają się trzy strefy funkcjonowania agroturystyki w Karpatach (Szpara, 2011; Bajgier-Kowalska, Tracz, Uliszak, 2016; Mitura, Buczek-Kowalik, 2016; Przezbórska-Skobiej, Sobotka, 2016; Tracz, Bajgier-Kowalska, Uliszak, 2017). Pierwszą z nich tworzą gminy o typowych funkcjach turystycznych. Cechuje ją duże nagromadzenie kwater agroturystycznych oferujących noclegi i wyżywienie, ale mało powiązanych z funkcjonującym gospodarstwem rolnym. Bogata oferta produktu turystycznego oparta jest na wybitnych walorach przyrodniczych i kulturowych obszarów wiejskich. Działalność agroturystyczna w tej strefie nastawiona jest na duży zysk i komercję. Stale jest tu podnoszony komfort wypoczynku oraz oferta turystyczna ze względu na konkurencję innych podmiotów turystycznych (Bajgier-Kowalska, Tracz, Uliszak, 2017).

Drugą strefą są gminy o dominującej funkcji rolniczej i mieszanej, w której liczba gospodarstw agroturystycznych jest znacznie mniejsza, ale wykazuje ściśle powiązanie z funkcjonującym gospodarstwem rolnym. Standard usług w tych gospodarstwach również wzrasta, a oferta produktu turystycznego bazuje na walorach obszaru wiejskiego (np. las, rzeka, zbiorniki wodne) i wytwarzanych przez gospodarstwo lub sąsiednie gospodarstwa produktów żywnościowych (Jęczmyk, Uglis, Maćkowiak, 2016).

Trzecia strefa rozciąga się wokół większych miast (np. Nowego Sącza, Bielska-Białej, Tarnowa, Rzeszowa), gdzie występują gospodarstwa agroturystyczne nastawione na turystów weekendowych, zainteresowanych rekreacją i wypoczynkiem na łonie natury. Odrębną grupę stanowią gospodarstwa świadczące usługi edukacyjne w zakresie życia na wsi, produkcji rolniczej, przetwórstwa produktów rolnych, a także świadomości ekologicznej. Obecnie na terenie badanego regionu istnieje ogółem 39 takich gospodarstw, w tym 21 (53,8%) w województwie małopolskim, 14 (36%)



w podkarpackim i cztery (10,2%) w śląskim (Zagroda edukacyjna, 2017). Ich oferta jest głównie skierowana do szkół i rodzin z dziećmi.

Tabela 2. Liczba gospodarstw agroturystycznych w Karpatach w roku 2006 i 2017

Powiat	2006	2017	Współczynnik zmian (%)
<b>Podregion śląski:</b>	<b>180</b>	<b>113</b>	<b>-37</b>
bielski	48	17	-64
cieszyński	81	60	-26
żywiecki	51	36	-29
<b>Podregion małopolski:</b>	<b>820</b>	<b>468</b>	<b>-43</b>
bocheński	30	22	-27
brzeski	49	48	-2
gorlicki	84	28	-67
krakowski	9	12	+33
limanowski	169	60	-64
myślenicki	5	21	+32
nowosądecki	250	48	-80
nowotarski	40	26	-35
suski	62	62	0
tarnowski	72	72	0
tatrzański	30	37	+23
wadowicki	20	32	
<b>Podregion podkarpacki:</b>	<b>518</b>	<b>463</b>	<b>-11</b>
bieszczadzki	74	68	-8
dębicki	14	12	-14
brzozowski	22	19	-14
jasielski	38	33	-13
krośnieński	57	48	-16
leski	167	165	-1
przemyski	42	36	-14
rzeszowski	16	24	+5
sanocki	76	46	-39
strzyżowski	12	12	0

Źródło: opracowanie własne na podstawie danych z ODR-ów

Ponadto powstała sieć tematycznych gospodarstw, która umożliwia edukację poprzez ciekawy program rekreacyjno-wypoczynkowy i kulinarny. Przykładem są: „Małopolska wieś pachnąca ziołami” (19 gospodarstw), „Małopolska wieś dla seniorów” (15 gospodarstw), „Małopolska wieś dla dzieci” (14 gospodarstw), „Małopolska wieś w siodle” (15 gospodarstw), „Małopolska miodowa kraina” (20 gospodarstw). Nową inicjatywą jest tworzenie nowego szlaku na Pogórzu Karpackim – „Szlak winny”.

## KONCEPCJA MODELU ROZWOJU AGROTURYSTYKI W KARPATACH POLSKICH

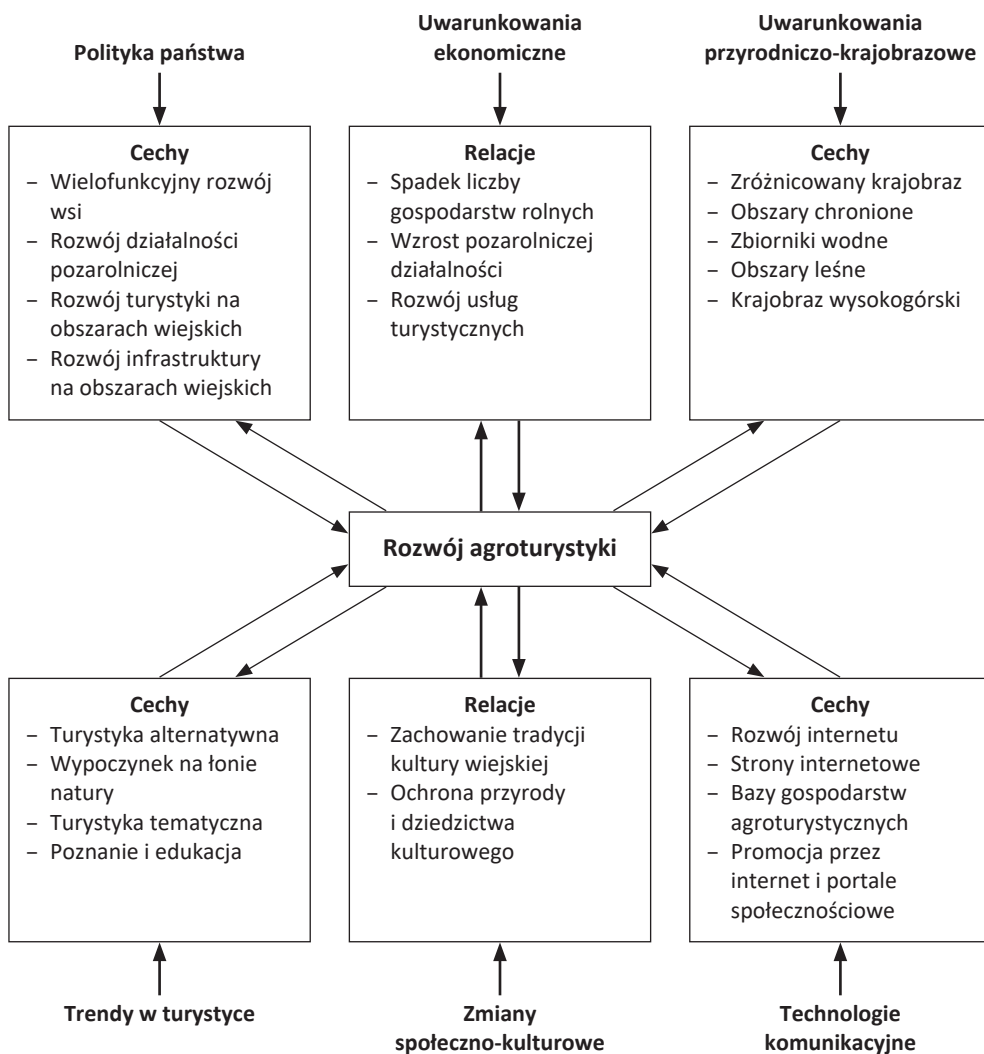
Analiza literatury dotyczącej uwarunkowań i rozwoju agroturystyki wskazuje na istnienie trzech modeli ukazujących uwarunkowania rozwoju agroturystyki w Polsce. Są to koncepcje teoretyczne uwzględniające wybrane grupy czynników wpływające na funkcjonowanie agroturystyki (Szpara, 2011; Dorocki, Szymańska, Zdon-Korzeniowska, 2013; Bednarek-Szczepańska, Bański, 2014; Wojciechowska, 2014; Bajgier-Kowalska, Tracz, Uliszak, 2017; Tracz, Bajgier-Kowalska, Uliszak, 2018). Najczęściej uwzględnianymi czynnikami w modelach są walory przyrodniczo-krajobrazowe, uwarunkowania

społeczno-ekonomiczne działalności agroturystycznej i rolniczej oraz natężenie usług agroturystycznych. W oparciu o dotychczasowe opracowania i badania własne zaprezentowano założenia modelu rozwoju agroturystyki w Karpatach. Model ujmuje:

- grupy czynników warunkujące rozwój agroturystyki na badanym obszarze,
- relacje zachodzące między czynnikami (rycina 1).

Wyróżniono sześć grup głównych czynników rozwoju agroturystyki w analizowanym regionie oraz zróżnicowany stopień zachodzącego oddziaływania między nimi. Są to czynniki związane z cechami polityki rolnej, uwarunkowaniami ekonomicznymi oraz przyrodniczo-krajobrazowymi. Równie istotne są czynniki wynikające z rozwoju turystyki i potrzeb turystów, procesy globalne wpływające na zmiany społeczno-kulturowe oraz rozwój nowych technologii (rycina 1). Najsilniejsze powiązania wykazują

Rycina 1. Model rozwoju agroturystyki w Karpatach



Źródło: opracowanie własne



grupy czynników przyrodniczo-krajobrazowych i społeczno-ekonomicznych oraz trendy w rozwoju turystyki. Przykładem może być natężenie ruchu turystycznego, przyrodnicze i ekonomiczne uwarunkowania prowadzonej działalności rolniczej, inicjatywy podejmowane przez władze lokalne w zakresie rozwoju infrastruktury technicznej i rekreacyjnej.

W powiatach o największej atrakcyjności przyrodniczej i kulturowej skupia się prawie 40% obiektów agroturystycznych w Karpatach (tabela 2). Zdecydowana większość gospodarstw agroturystycznych znajduje się w Beskidach. Natężenie ruchu turystycznego jest tu duże, stąd liczba obiektów noclegowych jest znaczna (tabela 1), w tym i kwatery agroturystycznych (tabela 2). Przedstawiona grupa czynników ma charakter dynamiczny i może ulegać zmianie pod wpływem aktualnych trendów rozwoju turystyki i indywidualnych potrzeb turystów oraz zachodzących procesów globalnych. Wskazuje na to chociażby stale poszerzana i zróżnicowana oferta agroturystyczna adresowana do różnych grup społecznych i wiekowych. Grupa czynników kulturowo-społecznych i technologiczno-informacyjnych również wykazuje zmiany w czasie i może oddziaływać na ewolucję oferty agroturystycznej, sposób jej promowania i marketingu.

## MODELE ROZWOJU AGROTURYSTYKI W KARPATACH

W oparciu o studium literatury i przeprowadzone badania ankietowe oraz terenowe wyróżniono kilka modeli rozwoju agroturystyki. Wykazują one ściśle powiązanie z grupą czynników związanych z walorami środowiska przyrodniczego i jego atrakcyjnością, natężeniem ruchu turystycznego, funkcjonowaniem gospodarstwa rolnego oraz efektami ekonomicznymi uzyskiwanymi z agroturystyki.

Wyróżniono cztery modele rozwoju gospodarstw agroturystycznych. Pierwszy to model opisujący funkcjonowanie gospodarstwa agroturystycznego w oparciu o prowadzoną działalność rolniczą przez gospodarza, przy udziale społeczności lokalnej. Drugi dotyczy gospodarstw nastawionych na zwiększanie bazy noclegowej i standardów usług, z wykorzystaniem wsparcia ze środków gminnych i unijnych, o różnym stopniu powiązania z funkcjonującym gospodarstwem rolnym. Kolejny model opisuje ścieżkę rozwoju w oparciu o profilowanie i personalizację oferty turystycznej. Ostatni model cechuje działalność agroturystyczną nastawioną na ofertę noclegu i wyżywienia w atrakcyjnych turystycznie gminach. Szczegółowe opisy poszczególnych modeli zawarto poniżej.

Model 1. Pełne wykorzystanie własnych zasobów infrastruktury i pracy (pokoje, produkty żywnościowe z gospodarstwa, wykorzystanie obszaru gospodarstwa i najbliższej okolicy do wypoczynku, sportu i rekreacji, minimalny nakład środków finansowych, a jednocześnie małe zyski, do 10–20% dochodów gospodarstwa, wykorzystanie zasobów pracy rodziny). Oferują małą liczbę pokoi z dostępem do łazienki, telewizji i kuchni. Stopniowo dostosowują się do wymagań turystów, rozbudowując własną infrastrukturę rekreacyjną (ogniska, kuligi, rowery, jazda konna).

Model 2. Poszerzanie posiadanych zasobów infrastruktury poprzez inwestycje zwiększające liczbę miejsc noclegowych i podnoszenie ich standardów. Dostępność przez cały rok, duże nastawienie na turystów weekendowych, stopień powiązania z gospodarstwem rolnym jest zróżnicowany, profesjonalizacja usług turystycznych poprzez poszerzanie oferty, kategoryzację obiektu, nastawienie na zysk z agroturystyki. Współpraca ze stowarzyszeniami agroturystycznymi i władzami lokalnymi w celu

rozbudowy infrastruktury technicznej (drogi, chodniki), oferty kulturalnej (dożynki, festyny, jarmarki i inne imprezy).

Model 3. Wprowadzanie innowacyjnych produktów turystycznych, specjalizacja gospodarstw, np. edukacyjne, pokazujące funkcjonowanie i pracę w gospodarstwie rolnym oraz ekoagroturystyczne – przy funkcjonującym gospodarstwie ekologicznym. Personalizacja produktu agroturystycznego adresowanego do wybranych grup, np. rodzin z dziećmi, seniorów, ale powiązana tematycznie np. z zielarstwem, winnicą, sadami, stadniną koni, wykorzystując prowadzoną działalność rolniczą (np. produkcja soków, serów, miodu, preparatów ziołowych). Wytyczanie tematycznych szlaków łączących gospodarstwa agroturystyczne w sieć. Tworzenie prywatnych muzeów i skansenów oraz ogrodów pokazowych. Wykazują większą dbałość o zachowanie zasad zrównoważonego rozwoju w prowadzonej działalności turystycznej. Nowością są pojawiające się gospodarstwa oferujące usługi określane jako „rolnictwo dla zdrowia” (*farming for health*), związane z produkcją i przetwarzaniem żywności oraz wykorzystaniem zasobów przyrodniczych do terapii.

Model 4. Oferta noclegu z możliwością wyżywienia (pełnego lub tylko śniadania). Gospodarstwa ze zmarginalizowaną działalnością rolniczą wykorzystują posiadane zasoby mieszkaniowe na wynajem pod usługi turystyczne. Ten model jest szczególnie popularny w regionach o wysokich walorach krajobrazowych i dużym ruchu turystycznym (Podhale, Bieszczady, Beskid Śląski). Niejednokrotnie gospodarstwa wykupywane są przez ludność miejską w celu świadczenia usług turystycznych, często pod szyldem agroturystyki. Zwiększa się nakłady na powiększanie bazy noclegowej w celu uzyskania większej rentowności.

## PODSUMOWANIE

Obserwowane obecnie zmiany w funkcjonowaniu gospodarstw rolnych w obszarach górskich rzutują na kierunki ewolucji funkcjonalnej wsi i gmin w Karpatach. Utrzymuje się tendencja do wycofywania rolnictwa z obszarów wyżej położonych – Beskidów oraz na Podhalu, a wzrasta zainteresowanie osób pozostających na wsi działalnością pozarolniczą, w tym turystyką i agroturystyką. Natężenie tych procesów występuje szczególnie w gminach o dużych walorach przyrodniczo-kulturowych i dobrej dostępności komunikacyjnej.

Studium wykazało funkcjonowanie czterech modeli działalności agroturystycznej w Karpatach. Ukazują one różne oddziaływanie agroturystyki na podtrzymanie wiejskiego charakteru obszarów wiejskich. Tradycyjna agroturystyka wypierana jest przez turystykę na obszarach wiejskich (pensjonaty, hotele, prywatne kwatery), głównie w miejscach o dużym natężeniu ruchu turystycznego. Agroturystyka spełnia tu funkcję tańszej bazy noclegowej. Przykładem są gminy w otoczeniu Tatr, wokół Jeziora Solińskiego, Jeziora Żywieckiego i karpackich uzdrowisk.

Na obszarze pogórzy, gdzie nie występuje presja masowej turystyki, gospodarstwa agroturystyczne wykazują ścisłe powiązanie oferty turystycznej z funkcjonującym gospodarstwem rolnym i otoczeniem wiejskim oraz walorami krajobrazu. Gospodarstwa agroturystyczne podtrzymują funkcje rolnicze przez sprzedaż produktów pochodzących z własnego gospodarstwa. Rozwija się także sieć wymiany produktów pomiędzy gospodarstwami agroturystycznymi i nieagroturystycznymi.

Odmiennej model prezentują gospodarstwa agroturystyczne świadczące usługi edukacyjne, rozrywkowe i zdrowotne. Nastawione są one na wprowadzanie innowacyjnych produktów adresowanych do wybranych grup.

Zaprezentowana teoretyczna koncepcja rozwoju agroturystyki w Karpatach może być wykorzystana w innych regionach Polski. Pozwoli to na wyróżnienie czynników podobnych i różnicujących rozwój agroturystyki w poszczególnych regionach oraz relacje zachodzące między tymi czynnikami.

## Literatura

## References

- Arroyo, C.G., Barbieri, C., Rich, S.R. (2013). Defining agritourism: A comparative study of stakeholders' perceptions in Missouri and North Carolina. *Tourism Management*, 37, 39–47.
- Bajgier-Kowalska, M., Tracz, M., Uliszak, R. (2016). Uwarunkowania rozwoju przedsiębiorczości na obszarach wiejskich na przykładzie gospodarstw agroturystycznych województwa małopolskiego. *Przedsiębiorczość-Edukacja*, 12, 244–261.
- Bajgier-Kowalska, M., Tracz, M., Uliszak, R. (2017). Modeling the state of agritourism in the Malopolska region of Poland. *Tourism Geographies*, 19(3), 502–524. doi: 10.1080/14616688.2017.1300935
- Balińska, A., Zawadka, J. (2013). Znaczenie agroturystyki w rozwoju obszarów wiejskich. *Zeszyty Naukowe Szkoły Głównej Gospodarstwa Wiejskiego w Warszawie. Ekonomia i Organizacja Gospodarki Żywnościowej*, 102, 127–143.
- Bański, J. (red.) (2012). *Turystyka wiejska w tym agroturystyka jako element zrównoważonego i wielofunkcyjnego rozwoju obszarów wiejskich*. Warszawa: Ministerstwo Rolnictwa i Rozwoju Wsi.
- Bednarek-Szczepańska, M. (2011). Agritourism in Poland – self government's view versus reality. *Discussion Papers 2011. Special Issue – Aspects of Localities*. Pozyskano z <http://discussionpapers.rkk.hu/index.php/DP/article/view/2473>
- Bednarek-Szczepańska, M., Bański, J. (2014). Lokalizacyjne uwarunkowania oferty gospodarstw agroturystycznych w Polsce. *Przegląd Geograficzny*, 86(2), 243–260.
- Busby, G., Rendle, S. (2000). The transition from tourism on farms to farm tourism, *Tourism Management*, 21(6), 635–642.
- Charakterystyka gospodarstw rolnych w 2013 roku w województwie podkarpackim* (2014). Rzeszów: Urząd Statystyczny.
- Dorocki, S., Szymańska, A.I., Zdon-Korzeniowska, M. (2013). Przedsiębiorstwa agroturystyczne w gospodarce opartej na wiedzy. *Prace Komisji Geografii Przemysłu Polskiego Towarzystwa Geograficznego*, 24, 38–58.
- Dorocki, S., Szymańska, A.I., Zdon-Korzeniowska, M. (2016). Agricultural Tourism Farms in Poland: How the Farmers Improve their Businesses – A Case Study. *Understanding Innovation in Emerging Economic Spaces: Global and Local Actors, Networks and Embeddedness*, 247.
- Drzewiecki, M. (2009). *Agroturystyka współczesna w Polsce*. Gdańsk: Wyższa Szkoła Turystyki i Hotelarstwa.
- Duridiwka, M. (2012). *Czynniki rozwoju i zróżnicowanie funkcji turystycznej na obszarach wiejskich w Polsce*. Warszawa: Uniwersytet Warszawski, Wydział Geografii i Studiów Regionalnych.
- Faracik, R., Kurek, W., Miła, M., Pawlusiński, R. (2009). Turystyka w Karpatach Polskich w świetle współczesnych kierunków rozwoju. W: B. Domański, W. Kurek (red.). *Gospodarka i przestrzeń*. Kraków: Instytut Geografii i Gospodarki Przestrzennej Uniwersytetu Jagiellońskiego, 77–96.
- Górka, Z., Więclaw-Michniewska, J. (2016). Uwarunkowania przyrodnicze a rozwój dużych wsi górskich w Karpatach Polskich na przykładzie Kościeliska i Krościenka nad Dunajcem. *Problemy Ekologii Krajobrazu*, 61, 251–261.
- Jęczmyk, A., Uglis, J., Maćkowiak, M. (red.) (2016). *Turystyka wiejska. Zagadnienia ekonomiczne i marketingowe*. Poznań: Wydawnictwo Wieś Jutra sp. z o.o.

- Kiełbasa, B., Bogusz, M. (2014). Wpływ środków pomocowych Unii Europejskiej na tworzenie gospodarstw młodych rolników. *Marketing i Rynek*, 21(10), 96–103.
- Kurek, W., Mika, M. (2008). Miejscowości turystyczne w dobie konkurencji (na przykładzie Polskich Karpat). W: G. Gołębowski (red.). *Turystyka jako czynnik wzrostu konkurencyjności regionów w dobie globalizacji*. Poznań: Wydawnictwo Akademii Ekonomicznej w Poznaniu, 219–228.
- Marcinkiewicz, Cz. (2013). Rozwój i stan polskiej agroturystyki. *Zeszyty Naukowe Wyższej Szkoły Humanitas. Zarządzanie*, 1, 21–35.
- Mitura, T., Buczek-Kowalik, M. (2016). Zróżnicowanie oferty agroturystycznej w województwie podkarpackim. W: S. Graja-Zwolińska, A. Spychała, K. Kasprzak (red.). *Turystyka wiejska. Zagadnienia przyrodnicze i kulturowe*, 2. Poznań: Wieś Jutra sp. z o.o., 53–62.
- Phillip, S., Hunter, C., Blackstock, K. (2010). A typology for defining agritourism. *Tourism Management*, 31, 754–758. doi: 10.1016/j.tourman.2009.08.001
- Powszechny spis rolny. Raport z wyników województwa małopolskiego* (2011). Kraków: Główny Urząd Statystyczny.
- Przezbórska-Skobiej, L., Sobotka, S. (2016). Propozycja delimitacji regionów agroturystycznych w Polsce. *Wieś i Rolnictwo*, 2(171), 173–197. doi: 10.7366/wir022016/08
- Ptaszycka-Jackowska, D. (2007). Gospodarowanie przestrzenią turystyczną w Karpatach Polskich. W: D. Ptaszycka-Jackowska (red.). *Polska przestrzeń turystyczna, Prace Geograficzne*, 117, 99–112.
- Sikora, J. (2014). *Agroturystyka. Przedsiębiorczość na obszarach wiejskich*. Warszawa: Wydawnictwo C.H. Beck.
- Sznajder, M., Przezbórska, L. (2006). *Agroturystyka*. Warszawa: Polskie Wydawnictwo Ekonomiczne.
- Szpara, K. (2011). Agroturystyka w Karpatach Polskich. *Prace Geograficzne Uniwersytetu Jagiellońskiego*, 125, 161–178.
- Tracz, M., Bajgier-Kowalska, M., Uliszak, R. (2017). The Development of Agritourism in the Podkarpackie Voivodeship in the Light of International and National Conditions. *Przedsiębiorczość-Edukacja*, 13, 224–261. doi: 10.24917/20833296.13.18
- Tracz, M., Bajgier-Kowalska, M., Uliszak, R. (2018). Rozwój agroturystyki w południowo-wschodniej Polsce – ujęcie modelowe. *Przedsiębiorczość-Edukacja*, 14, 229–334. doi: 10.24917/20833296.14.20
- Turystyka w 2007 roku* (2008). Warszawa: GUS.
- Turystyka w 2016 roku* (2017). Warszawa: GUS.
- Turystyka wiejska i agroturystyka w perspektywie finansowej 2014–2020* (2015). Warszawa: Ministerstwo Rolnictwa i Rozwoju Wsi.
- Wojciechowska, J. (2009). *Procesy i uwarunkowania rozwoju agroturystyki w Polsce*. Łódź: Wydawnictwo Uniwersytetu Łódzkiego.
- Wojciechowska, J. (2014). A summary assessment of the Agritourism Experience in Poland. PASOS – Revista de Turismo y Patrimonio Cultural. *The Journal of Tourism and Cultural Heritage*, 12(3), Special Issue, 565–579.
- Województwo małopolskie – podregiony, powiaty, gminy* (2017). Kraków: Urząd Statystyczny w Krakowie.
- Województwo podkarpackie – podregiony, powiaty, gminy* (2017). Rzeszów: Urząd Statystyczny w Rzeszowie.
- Województwo śląskie – podregiony, powiaty, gminy* (2017). Katowice: Urząd Statystyczny w Katowicach.
- Zagroda edukacyjna (2017, 20 września). Pozyskano z <http://www.zagroda-edukacyjna.pl>

**Małgorzata Bajgier-Kowalska**, dr, adiunkt, Krakowska Akademia im. Andrzeja Frycza Modrzewskiego, Wydział Prawa, Administracji i Stosunków Międzynarodowych, Katedra Turystyki Międzynarodowej i Geografii Społecznej. Zainteresowania naukowo-badawcze i tematyka publikacji koncentrują się wokół problemów geomorfologicznych oraz zagadnień z zakresu geografii regionalnej. Badania autorki koncentrują się również na problematyce rozwoju turystyki i rekreacji, a głównie na zagadnieniach uwarunkowania rozwoju i funkcjonowania regionów turystycznych na świecie, analizie przestrzennego zróżnicowania zagospodarowania turystycznego oraz wielkości ruchu turystycznego.

**Małgorzata Bajgier-Kowalska**, PhD, assistant professor, Andrzej Frycz Modrzewski Krakow University, Faculty of Law, Administration and International Relations, Department of International Tourism and Sociological Geography. Research issues as well as publication themes are concentrated on geomorphology and the issues concerning regional geography. Author's research concentrates also on the problem of tourism and recreation growth, especially on the question of development conditions and functioning of tourist regions in the world, including the analyses of spatial differentiation of tourist infrastructure and size of tourism itself.

**ORCID: 0000-0002-2942-2181**

**Adres/address:**

Krakowska Akademia im. A.F. Modrzewskiego  
ul. G. Herlinga-Grudzińskiego 1, 30-705 Kraków, Polska  
e-mail: malbajkow@interia.pl

**Mariola Tracz**, dr, Polskie Towarzystwo Geograficzne, Oddział w Krakowie. Geograf, dydaktyk geografii, członkini Polskiego Towarzystwa Geograficznego. Zainteresowania naukowe skupiają się wokół dydaktyki geografii (programy nauczania, edukacja geograficzna a kształtowanie kompetencji, historia geografii i jej dydaktyka), geografii społeczno-gospodarczej (polityka edukacyjna państwa, edukacja a rozwój gospodarczy) oraz wybranych problemów turystyki (agroturystyka, turystyka kulturowa).

**Mariola Tracz**, PhD, Polish Geographical Society, Kraków Chapter. Geographer, didactic of geography, member of the Polish Geographical Society. Interested in: geography education (geography curriculum, development of geography competency, geography on examination, history of geography education in Poland), socio-economic geography and tourism (agritourism, cultural tourism).

**ORCID: 0000-0002-0019-8665**

**Adres/address:**

Polskie Towarzystwo Geograficzne Oddział w Krakowie  
ul. Podchorążych 2, 30-084 Kraków, Polska  
e-mail: mtracz-62@o2.pl