

MARCIN NIEMCZAK  
Uniwersytet Jagielloński, Kraków

## **Przemiany struktur polskiego przemysłu cukrowniczego jako efekt procesu restrukturyzacji**

Problematyką, która we współczesnej polskiej geografii ekonomicznej nabrała szczególnego znaczenia jest badanie procesów transformacji gospodarki. Podstawowym elementem struktury gospodarczej jest przedsiębiorstwo, a jego zachowanie się w procesie transformacji systemu gospodarowania jest istotną kwestią. Rozpoznanie oraz zbadanie zaistniałych zmian uwarunkowań funkcjonowania przedsiębiorstw ma nie tylko wymiar poznawczy, ale także praktyczny. Wykorzystanie dotychczasowej wiedzy z zakresu funkcjonowania przedsiębiorstw oraz wpływu zmian warunków ich działalności pozwala na właściwsze określenie perspektyw rozwoju dla tych przedsiębiorstw.

Funkcjonowanie zakładów przemysłu rolno-spożywczego, będących elementem bardziej złożonej całości, jaką jest gospodarka żywnościowa w warunkach przechodzenia od gospodarki centralnie sterowanej do gospodarki rynkowej jest zagadnieniem niezwykle istotnym, ponieważ przemysł ten jest ważnym ogniwem integrującym produkcję rolniczą oraz konsumpcję. Powszechność występowania przedsiębiorstw przemysłu spożywczego w strukturze przestrzennej gospodarki narodowej sprawia, że jest on istotnym elementem wzrostu i modernizacji struktur regionalnych, zwłaszcza obszarów rolniczych (Zioło 1991).

W świetle powyższych przesłanek w niniejszym artykule zmierzano do określenia przemian w wybranych strukturach polskiego przemysłu cukrowniczego, będących następstwem zmiany uwarunkowań jego funkcjonowania. Szczególny nacisk położono na przekształcenia w strukturze przestrzennej oraz w strukturze własności polskiego przemysłu cukrowniczego w okresie przechodzenia od gospodarki centralnie sterowanej do gospodarki rynkowej. Wskazano także przestrzenne rozmieszczenie inwestycji zagranicznych w polskim cukrownictwie. Przekształcenia w strukturze przestrzennej oraz strukturze własności cukrownictwa są wynikiem podjętych działań restrukturyzacyjnych. Wyrazem podjęcia tych działań jest proces koncentracji produkcji zapoczątkowany w 2001 roku i trwający do dzisiaj.

### PRZEMIANY STRUKTURY PRZESTRZENNEJ

Przemysł cukrowniczy w Polsce w pierwszej połowie lat dziewięćdziesiątych składał się z 78 cukrowni (tab. 1.), zlokalizowanych na terenie całego kraju, za wyjątkiem obszarów obecnego województwa małopolskiego. Najwięcej cukrowni znajdowało się na obszarze

województw: kujawsko-pomorskiego (13); dolnośląskiego (12) oraz wielkopolskiego (11). Na terenie województw: lubuskiego, podlaskiego oraz warmińsko-mazurskiego była zaledwie jedna cukrownia (ryc. 1).

Tabela 1. Cukrownie w Polsce w 1990 roku według województw

Województwo	Liczba cukrowni	Nazwa cukrowni
DLN	12	Głogów, Góra Śląska, Jawor, Klecina, Łagiewniki, Małoszyn, Pastuchów, Pustków, Strzelin, Świdnica, Wrocław, Ziębice
KUP	13	Brześć Kujawski, Chełmża, Chełmica, Dobrze, Janikowo, Kruszwica, Mełno, Nakło, Ostrowite, Unisław, Świecie, Tuczo, Żnin
LUB	9	Garbów, Klemensów, Krasnystaw, Lublin, Opole, Rejowiec, Strzyżów, Werbkowice, Woźuczyn
LBS	1	Wschowa
ŁDZ	4	Dobrzelin, Leśmierz, Ostrowy, Wieluń
MAZ	8	Borowiczki, Ciechanów, Głinojeck, Guzów, Krasiniec, Mała Wieś, Michałów, Sokołów
OPL	4	Baborów, Cerekiew, Otmuchów, Wróblin
PDK	2	Przeworsk, Ropczyce
PDL	1	Łapy
POM	4	Malbork, Nowy Staw, Pelplin, Pruszcz
ŚLK	2	Chybie, Racibórz
ŚWT	3	Częstocice, Łubna, Włostów
WMA	1	Kętrzyn
WLK	11	Gniezno, Gosławice, Gostyń, Kościan, Miejska Górka, Opalenica, Szamotuły, Środa, Witaszyce, Zbiersk, Zduny
ZPM	3	Gryfice, Kluczewo, Szczecin
<b>POLSKA</b>	<b>78</b>	

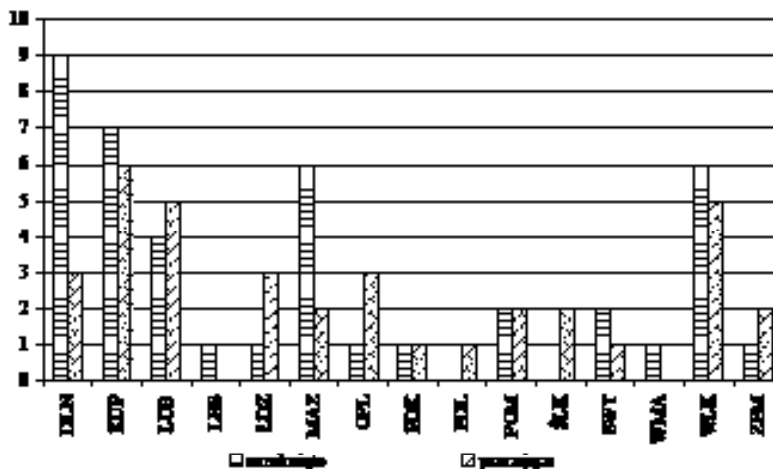
Źródło: Opracowanie własne na podstawie materiałów Stowarzyszenia Techników Cukrowników



Ryc. 1. Struktura przestrzenna przemysłu cukrowniczego w Polsce w 1990 roku

Źródło: Opracowanie własne na podstawie tabeli 1

Pierwsze zmiany w strukturze przestrzennej polskiego przemysłu cukrowniczego nastąpiły w roku 1996, kiedy to likwidacji uległy dwie cukrownie: Chelmica (woj. kujawsko-pomorskie) i Klecina (woj. dolnośląskie). Przez kolejne pięć lat zmiany uwarunkowań funkcjonowania przedsiębiorstw nie wpływały na zmianę struktury przestrzennej cukrownictwa. Dynamiczne przekształcenia rozpoczęły się w 2001 roku i kontynuowane są nadal. Zamykanie cukrowni szczególnie dynamicznie postępowało w latach 2001–2004; wtedy zamknięciu ulegało od 5 do 14 cukrowni rocznie. W dwóch ostatnich latach łącznie zamknięto 7 cukrowni.



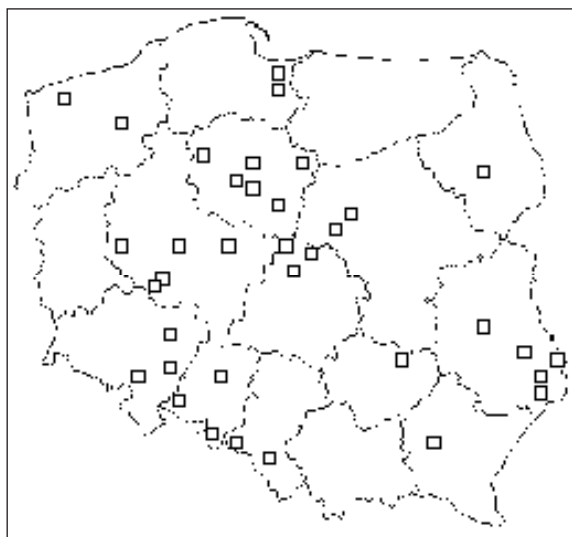
Ryc. 2. Zróżnicowanie liczby cukrowni zamkniętych w latach 2001–2006 oraz aktualnie funkcjonujących według województw

Źródło: Opracowanie własne na podstawie materiałów Stowarzyszenia Techników Cukrowników

Tempo zamykania cukrowni w poszczególnych województwach było bardzo zróżnicowane. Najwięcej zamknięto ich w województwach: dolnośląskim (9), kujawsko-pomorskim (7), mazowieckim i wielkopolskim (po 6) oraz lubelskim (4). W województwach lubuskim i warmińsko-mazurskim zamknięte zostały jedyne cukrownie tam się znajdujące (ryc. 2). Cukrowni aktualnie funkcjonujących najwięcej znajduje się w województwach: kujawsko-pomorskim (6), lubelskim i wielkopolskim (po 5) oraz dolnośląskim, łódzkim i opolskim (po 3 cukrownie). Na terenie trzech województw, cechujących się największą liczbą pracujących cukrowni, zlokalizowanych jest ich w sumie 16, stanowią one 45% ogółu potencjału produkcyjnego kraju.

W latach 2001–2006 liczba funkcjonujących cukrowni w polskim przemyśle cukrowniczym zmniejszyła się z 76 do 36 (ryc. 3). Zamknięciu uległo 40 cukrowni, stanowiących 52,6% stanu z roku 2000.

Najważniejszymi determinantami redukcji liczby funkcjonujących cukrowni były m.in.: liczba cukrowni w danym województwie, ich możliwości przerobowe i produkcyjne, wyniki finansowe oraz dogodne powiązania komunikacyjne. Wymienione czynniki nakładając się na siebie powodowały, że cukrownie o najlepszych wynikach techniczno-produkcyjnych oraz finansowych zaczęły przejmować produkcję.



Ryc. 3. Struktura przestrzenna przemysłu cukrowniczego w Polsce w 2006 roku

Źródło: Opracowanie własne na podstawie materiałów Stowarzyszenia Techników Cukrowników

Tabela 2. Cukrownie funkcjonujące w 2006 roku według województw

Województwo	Liczba cukrowni	Nazwa cukrowni
DLN	3	Strzelin, Świdnica, Wrocław
KUP	6	Brześć Kujawski, Chełmża, Kruszwica, Nakło, Ostrowite, Tuczno
LUB	5	Krasnystaw, Lublin, Strzyżów, Werbkowice, Woźuczyn
LBS	3	Dobrzelin, Leśmierz, Ostrowy
ŁDZ	2	Głinojeck, Mała Wieś
MAZ	3	Cerekiew, Otmuchów, Wróblin
OPL	1	Ropczyce
PDK	1	Łapy
PDL	2	Malbork, Nowy Staw
POM	2	Chybie, Racibórz
ŚLK	1	Częstocice
ŚWT	5	Gosławice, Gostyń, Miejska Górka, Opalenica, Środa
WMA	2	Gryfice, Kluczewo
<b>POLSKA</b>	<b>36</b>	

Źródło: Opracowanie własne na podstawie materiałów Stowarzyszenia Techników Cukrowników

## PRZEMIANY STRUKTURY WŁASNOŚCI

Według Z. Ziolo (1997), przekształcenia polskiej przestrzeni przemysłowej muszą uwzględniać współczesne realia i należy zdążyć do stopniowego zmniejszania peryferyjności produkcji dla tworzenia nowoczesnych struktur typowych dla europejskiego biegunu wzrostu. Rozpoczęcie procesu przechodzenia od gospodarowania centralnie planowanego do gospodarowania opartego na zasadach rynkowych wymusiło wprowadzanie nowych zasad i uwarunkowań dla funkcjonowania przedsiębiorstw przemysłowych, w tym także przemysłu cukrowniczego.

Zaistnienie dogodnych warunków do wykorzystania reguł gry ekonomicznej dla rozwoju przemysłu cukrowniczego planowano wdrożyć w lutym 1990 roku. Dokonano zmiany struktury organizacyjnej przemysłu cukrowniczego poprzez likwidację przedsiębiorstw wielozakładowych i nadanie cukrowniom statusu przedsiębiorstw. Zmiany te spowodowały pełne usamodzielnienie ekonomiczne i organizacyjne cukrowni, a ich organami założycielskimi stali się wojewodowie. Usamodzielnienie cukrowni w kwestiach zarządzania i organizacji oraz gospodarki finansowej oprócz wzrostu efektywności gospodarowania spowodowało również negatywne skutki. Okazało się, że specyfika przemysłu cukrowniczego nie pozwala na prowadzenie gospodarki na zasadach wyłącznie rynkowych, a do takich cukrownie zostały bezwzględnie zmuszone. Bilans sporządzony za 1993 rok wykazał, że przemysł cukrowniczy jako całość osiągnął ujemny wskaźnik rentowności netto, co oznaczało, że zaczął funkcjonować kosztem wyprzedaży majątku. Co najmniej połowa cukrowni utraciła zdolność kredytową, a kilku, w tym i największym w kraju, grozi likwidacja z przyczyn ekonomicznych, bowiem wartość ich majątku była niższa od zadłużeń. Od początku samodzielności cukrowni zdawano sobie sprawę z tego, że przemysł cukrowniczy nie może dobrze funkcjonować w całkowitej dezintegracji. Podejmowano próby jego zorganizowania, jednakże rząd był przeciwny powoływaniu jakichkolwiek organizacji przemysłu, traktując je jako działanie monopolistyczne (Miedziak 1995; Maziarz 1996).

W styczniu 1996 roku z 76 cukrowni będących zakładami o różnym statusie własnościowym i mocno zróżnicowanych pod względem wydajności, tylko Cukrownia Szczecin była jeszcze przedsiębiorstwem państwowym, 15 zostało przekształconych w 13 spółek prawa handlowego, w części z udziałem kapitału zagranicznego, natomiast pozostałe przekształcono w jednoosobowe spółki skarbu państwa (ryc. 2.). Akcje cukrowni przekształconych w jednoosobowe spółki (po 51%) zostały wniesione do czterech Spółek Cukrowych, tzw. holdingów, które również były jednoosobowymi spółkami skarbu państwa. Holdingi te grupowały od 14 do 17 zakładów. Cztery powstałe holdingi to:

- Lubelsko-Małopolska Spółka Cukrowa S.A. z siedzibą w Zamościu,
- Mazowiecko-Kujawska Spółka Cukrowa S.A. z siedzibą w Toruniu,
- Poznańsko-Pomorska Spółka Cukrowa S.A. z siedzibą w Poznaniu,
- Śląska Spółka Cukrowa S.A. z siedzibą w Łosiu.

W roku 1999 w strukturach państwowych holdingów znajdowało się 47 cukrowni, poza strukturami holdingów 29, z czego jedna jako przedsiębiorstwo państwowe.

Globalny proces rozwoju cywilizacyjnego tworzy nowe uwarunkowania dla funkcjonowania różnej skali układów przestrzennych: od skali globalnej, poprzez kontynentalną, krajową i regionalną do układów lokalnych. Prowadzi on do istotnych zmian w sferze społecznej, gospodarczej, politycznej i kulturalnej. W ramach procesów globalnych na szcze-

gólną uwagę zasługuje szybki postęp technologiczny, którego efektem jest przejście do fazy informacyjnego rozwoju, w której przemysł o wysokiej kapitałochłonności ustępuje przemysłom o wysokim zapotrzebowaniu na wiedzę. Jednym z przejawów tych procesów jest także globalizacja działalności gospodarczej, czego efektem jest powstawanie i rozwój wielkich przedsiębiorstw ponadnarodowych, których znaczenie w gospodarce światowej rośnie, wskutek czego coraz częściej wywierają nacisk na politykę gospodarczą, kierunki rozwoju przemysłowego i kształtowanie się rynku pracy w wielu krajach świata. Proces ten dokonuje się w wyniku prowadzonej na szeroką skalę międzynarodowej aktywności inwestycyjnej, produkcyjnej i handlowej przedsiębiorstw (Zaorska 1998).

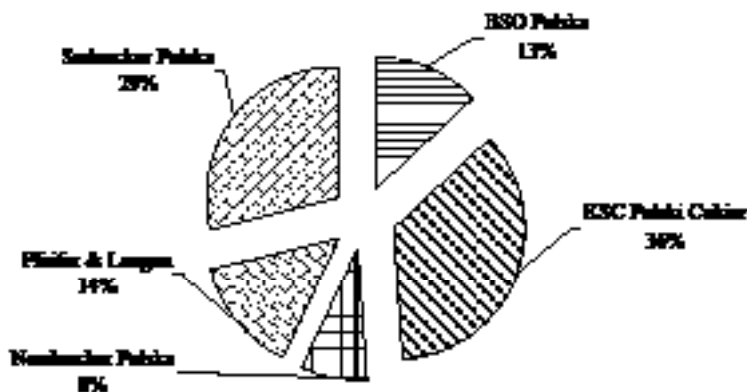
Przemysł cukrowniczy w Polsce w drugiej połowie lat dziewięćdziesiątych w odróżnieniu od innych rodzajów produkcji przemysłowej charakteryzował się bardzo dynamicznym zainteresowaniem kapitału zagranicznego. W polskim cukrownictwie funkcjonuje czterech inwestorów zagranicznych, jeden brytyjski i trzech niemieckich.

Brytyjski koncern British Sugar obecny jest w polskim cukrownictwie od 1989 roku. Do roku 1997 przejął pakiety kontrolne akcji trzech cukrowni. W roku 1997 koncern ten objął także pakiet kontrolny w Cukrowni Głinojeck, rok później akcje dwóch kolejnych cukrowni (ponad 80% w każdej), natomiast w roku 2000 przejął kolejne cztery cukrownie.

Z pozostałych trzech inwestorów zagranicznych na czoło wysunął się Sudzucker, funkcjonujący w Polsce od 1992 roku. Rozpoczął wówczas projekt inwestycyjny w cukrowni Cerekiew. Jednakże ekspansję rozpoczął dopiero w 1997 roku, kiedy nabył udziały w cukrowniach Łubna i Ropczyce. W 1998 r. włączono cukrownię Włostów do cukrowni Ropczyce, natomiast w 2000 roku przejęto cukrownie: Garbów i Strzyżów, a po dwóch latach także Cukrownię Przeworsk.

Koncern Pfeifer & Langen funkcjonuje na rynku polskim od 1995 roku i do sierpnia 2001 roku przejął kontrolę nad 11 cukrowniami.

Koncern Nordzucker jest najmniej znaczącym inwestorem w przemyśle cukrowniczym Polski. Posiada najmniejszą liczbę cukrowni oraz cechuje się najmniejszą produkcją roczną cukru.



Ryc. 4. Struktura własności w polskim cukrownictwie w 2004 roku według koncernów

Źródło: Opracowanie własne na podstawie tabeli 3

Duża aktywność inwestorów zagranicznych spowodowała, że w roku 2001 kontrolowali oni łącznie 41% cukrowni, z czego najwięcej koncern Pfeifer & Langen (15), natomiast najmniej koncern Sudzucker (7% ogółu cukrowni). Pozostałe cukrownie były własnością Skarbu Państwa (59%).

W sierpniu 2002 roku powołano Krajową Spółkę Cukrową S.A., która powstała poprzez inkorporację dwóch holdingów cukrowych: Poznańsko-Pomorskiej Spółki Cukrowej oraz Lubelsko-Małopolskiej Spółki Cukrowej. Łącznie w strukturach krajowego producenta cukru znalazło się 27 cukrowni.

Jednym z największych przejęć w polskim przemyśle cukrowniczym była wykonana w kwietniu 2003 roku umowa sprzedaży akcji śląskiego holdingu Śląska Spółka Cukrowa S.A. przez należącą do koncernu Sudzucker francuską grupę Saint Louis Sucre (Bücherl 2005). W wyniku tejże transakcji niemiecki koncern stał się największym inwestorem zagranicznym w polskim cukrownictwie i kontroluje w sumie 22 cukrownie. Po tej transakcji ukształtowała się struktura własności w polskim przemyśle cukrowniczym (ryc. 4, tab. 3).

Tabela 3. Cukrownie w Polsce należące do poszczególnych koncernów

Lp.	KONCERNY PRODUCENCKIE				
	BSO Polska	KSC Polski Cukier	Nordzucker Polska	Pfeifer & Langen	Sudzucker Polska
1	Dobre	Borowiczki	Chelmża	Gosławice	Cerekiew
2	Glińojec	Brześć Kujawski	Opalenica	Gostyń	Chybie
3	Ostrowite	Częstocice	Krasiniec	Góra Śląska	Łubna
4	Unisław	Dobrzelin	Melno	Miejska Górka	Małoszyn
5	Ciechanów	Gryfice	Szamotuły	Środa	Otmuchów
6	Guzów	Janikowo	Wschowa	Głogów	Racibórz
7	Kętrzyn	Klemensów		Gniezno	Ropczyce
8	Michałów	Kluczewo		Kościan	Strzelin
9	Pelplin	Krasnystaw		Witaszyce	Strzyżów
10	Świecie	Kruszwica		Zbiersk	Świdnica
11		Leśmierz		Zduny	Wrocław
12		Lublin			Wróblin
13		Łapy			Baborów
14		Malbork			Garbów
15		Mała Wieś			Jawor
16		Nakło			Łagiewniki
17		Nowy Staw			Pastuchów
18		Opole			Przeworsk
19		Ostrowy			Pustków
20		Pruszcz			Włostów
21		Rejowiec			Wieluń
22		Sokołów			Ziębice
23		Szczecin			
24		Tuczno			
25		Werbkowice			
26		Wozuczyn			
27		Żnin			

Źródło: Opracowanie własne na podstawie stron internetowych poszczególnych koncernów

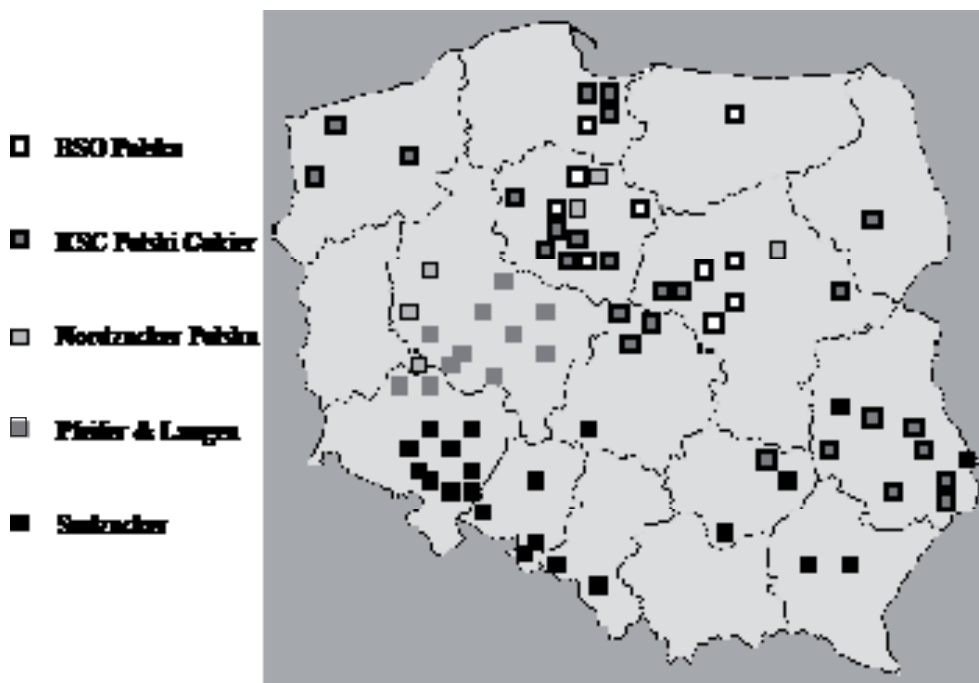
## PRZESTRZENNE ZRÓŻNICOWANIE STRUKTURY WŁASNOŚCI

Struktura przestrzenna przemysłu cukrowniczego w Polsce w 1990 roku, wykazująca koncentrację przedsiębiorstw przemysłowych na obszarze województw: kujawsko-pomorskiego, dolnośląskiego oraz wielkopolskiego miała znaczący wpływ na strukturę przestrzenną inwestycji zagranicznych w polskim cukrownictwie (ryc. 1).

Według Domańskiego (2001), rozmieszczenie inwestycji zagranicznych w przemyśle cukrowniczym odzwierciedla przede wszystkim administracyjne decyzje dopuszczające sprzedaż konkretnych zakładów.

Nałożenie się czynnika administracyjnego na ukształtowaną strukturę przestrzenną cukrownictwa spowodowało regionalizację inwestycji zagranicznych w omawianej dziedzinie zarówno pod względem terytorialnym jak i własnościowym.

Biorąc pod uwagę ogólną liczbę cukrowni w kraju (76 przedsiębiorstw) kapitał zagraniczny ma dominujące znaczenie w 49, które stanowią prawie 65% ich ogółu. Na terenie trzech powyższych województw łącznie zlokalizowanych jest 34 cukrowni (prawie 45% ogółu), z czego 28 przejętych jest przez zagranicznych inwestorów. Stanowią one łącznie ponad 57% ogółu cukrowni przejętych przez zachodnie koncerny. Dodatkowo w przypadku województw dolnośląskiego oraz wielkopolskiego 100% cukrowni tam zlokalizowanych przejął kapitał zagraniczny.



Ryc. 5. Struktura własności przemysłu cukrowniczego w ujęciu przestrzennym

Źródło: Opracowanie własne na podstawie tabeli 3



Uwzględniając aspekt własności w strukturze przestrzennej przemysłu cukrowniczego zaznacza się wyraźna regionalizacja inwestycji poszczególnych koncernów (ryc. 5). Szczególnie jest to widoczne w przypadku koncernu Pfeifer & Langen, który kontroluje cukrownie zlokalizowane przede wszystkim na terenie województwa wielkopolskiego (9 cukrowni) oraz dwie w północnej części dolnośląskiego.

Koncentracją inwestycji cechują się także: koncern Sudzucker, posiadający wszystkie cukrownie wchodzące w skład byłej Śląskiej Spółki Cukrowej oraz koncern BSO Polska, lokujący kapitał w cukrowniach znajdujących się głównie w województwach: kujawsko-pomorskim oraz mazowieckim.

Największym rozproszeniem cukrowni wyróżnia się Krajowa Spółka Cukrowa.

W polskim przemyśle cukrowniczym występuje sytuacja dużej nadwyżki zdolności produkcyjnych, dlatego żaden inwestor nie podjął się budowy nowego zakładu. Nadwyżka mocy produkcyjnych jest jedną z przyczyn procesu koncentracji produkcji cukru, natomiast stopień regionalizacji w strukturze własności jest czynnikiem pobudzającym (ułatwiającym) bądź spowalniającym ten proces.

## PROCES KONCENTRACJI PRODUKCJI

Według Stabryły (2000), transformacja gospodarki, a w szczególności restrukturyzacja przedsiębiorstw jest ściśle związana z dużymi nakładami finansowymi oraz zmianą systemów zarządzania. Podobnie stwierdza Zioło (2003) dodając, że ważną rolę w tym zakresie odgrywają odpowiednio zasobne źródła zasilania kapitałowego, które może tworzyć kapitał państwowy (budżet krajowy), prywatny kapitał rodzinny, własne zasoby finansowe przedsiębiorstw, kapitał zagraniczny, w tym kapitał korporacji międzynarodowych. Jednakże zasobność owych źródeł finansowania procesu restrukturyzacji jest zróżnicowana, stąd też dynamika tego procesu nie jest równomierna.

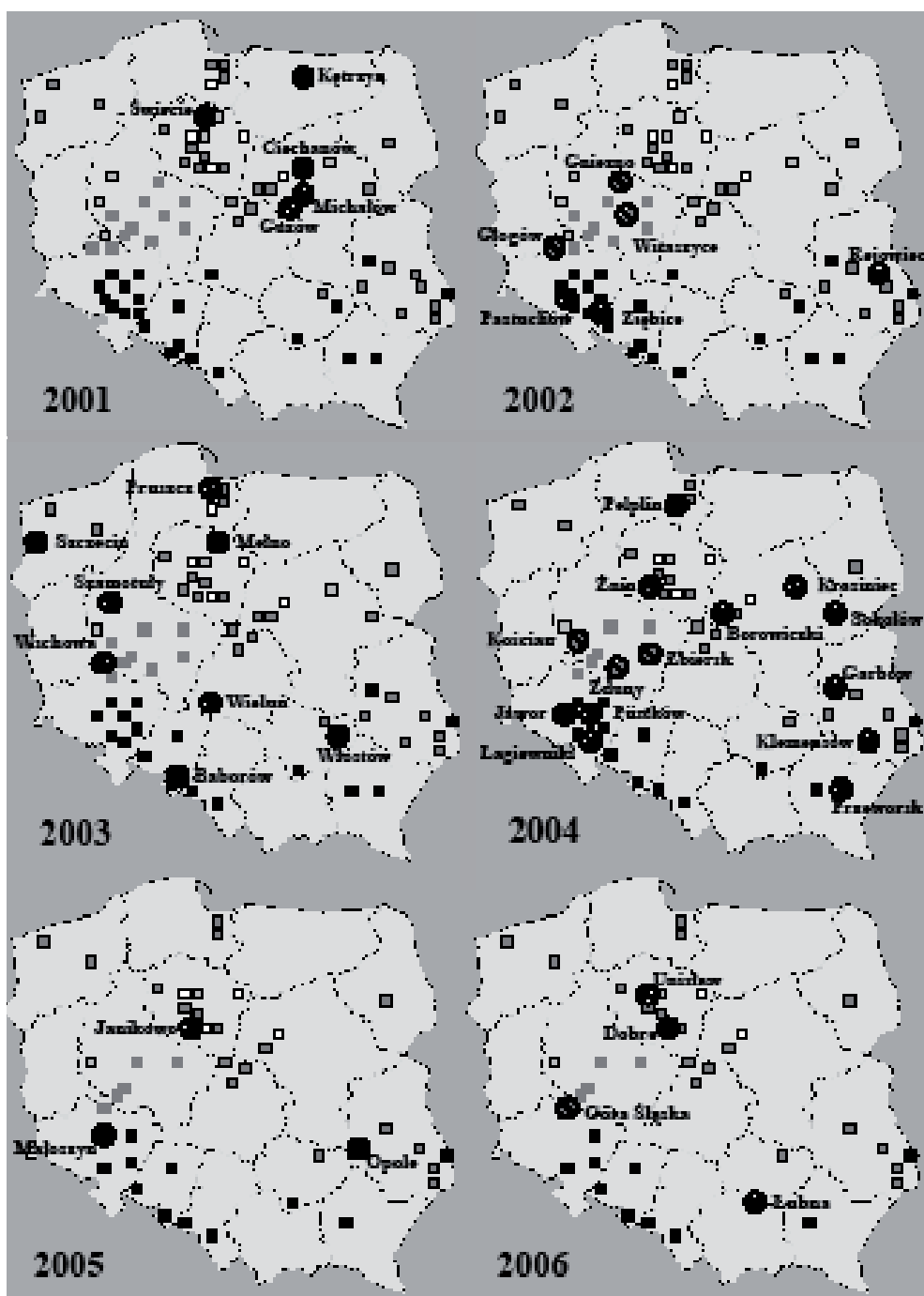
Restrukturyzacja przemysłu cukrowniczego w Polsce ma na celu obniżenie kosztów produkcji poprzez jej koncentrację w cukrowniach o dużych zdolnościach wytwórczych, restrukturyzację finansów, racjonalizację zatrudnienia, inwestycje w jakość produkcji oraz nowoczesne techniki i technologie. Skutkiem tych działań ma być poprawa konkurencyjności poszczególnych koncernów.

Od roku 1996, w którym likwidacji uległy cukrownie Chełmica oraz Klecina, do roku 2001 funkcjonowały wszystkie cukrownie w Polsce.

Proces koncentracji produkcji w polskim przemyśle cukrowniczym zapoczątkował koncern BSO Polska (tab. 4, ryc. 6), który w 2001 roku zamknął pięć cukrowni, stanowiących połowę ogółu należących do koncernu. W cukrowniach: Świecie, Michałów oraz Ciechanów w latach 1998–2000 prowadzono kampanie cukrownicze trwające zaledwie od jednej do trzech dób, wyłącznie w celu utrzymania limitu produkcji cukru. Prowadzenie procesu produkcji w takim trybie było przygotowaniem tych zakładów do całkowitego ich zamknięcia.

W roku kolejnym zamkniętych zostało 6 cukrowni należących do trzech koncernów. Jedną cukrownię zamknęła Krajowa Spółka Cukrowa, dwie Sudzucker Polska, natomiast trzy koncern Pfeifer & Langen.

W roku 2003 zamknięto 8 cukrowni, z czego po trzy zamknęły koncerny Nordzucker Polska oraz Sudzucker Polska, natomiast Krajowa Spółka Cukrowa zamknęła dwie.



Ryc. 6. Przestrzenne rozmieszczenie cukrowni zamykanych w latach 2001–2006

Źródło: Opracowanie własne na podstawie materiałów Stowarzyszenia Techników Cukrowników.

Legenda jak w ryc. 5.

Rok 2004 wyróżniał się tym, że decyzję o zamknięciu cukrowni podjęły wszystkie koncerny funkcjonujące w polskim cukrownictwie zamykając łącznie 14 przedsiębiorstw. Najwięcej cukrowni (aż 5) zamknął koncern Sudzucker, cztery zamknęła Krajowa Spółka Cukrowa, trzy koncern Pfeifer & Langen. Pozostałe dwa koncerny zamknęły po jednej cukrowni.

Kolejny rok odznaczył się najmniejszą liczbą zamkniętych cukrowni. Z trzech cukrowni Krajowa Spółka Cukrowa zamknęła dwie, natomiast jedną Sudzucker.

W bieżącym roku zamknięte zostały 4 cukrownie należące do trzech koncernów. Dwie zamknął koncern BSO Polska oraz po jednej Pfeifer & Langen i Sudzucker.

Tabela 4. Cukrownie zamknięte według koncernów oraz roku zamknięcia

Koncern	LATA					
	2001	2002	2003	2004	2005	2006
BSO Polska	Ciechanów Guzów Kętrzyn Michałów Świecie	-----	-----	Pelplin	-----	Dobre Unisław
KSC Polski Cukier	-----	Rejowiec	Pruszcz Szczecin	Borowiczki Klemensów Sokolów Żnin	Janikowo Opole	-----
Nordzucker Polska	-----	-----	Melno Szamotuły Wschowa	Krasiniec	-----	-----
Pfeifer & Langen	-----	Głogów Gniezno Witaszyce	-----	Kościan Zbiersk Zduny	-----	Góra Śląska
Sudzucker Polska	-----	Pastuchów Ziębice	Baborów Wieluń Włostów	Garbów Jawor Łagiewniki Pustków Przeworsk	Małoszyn	Łubna

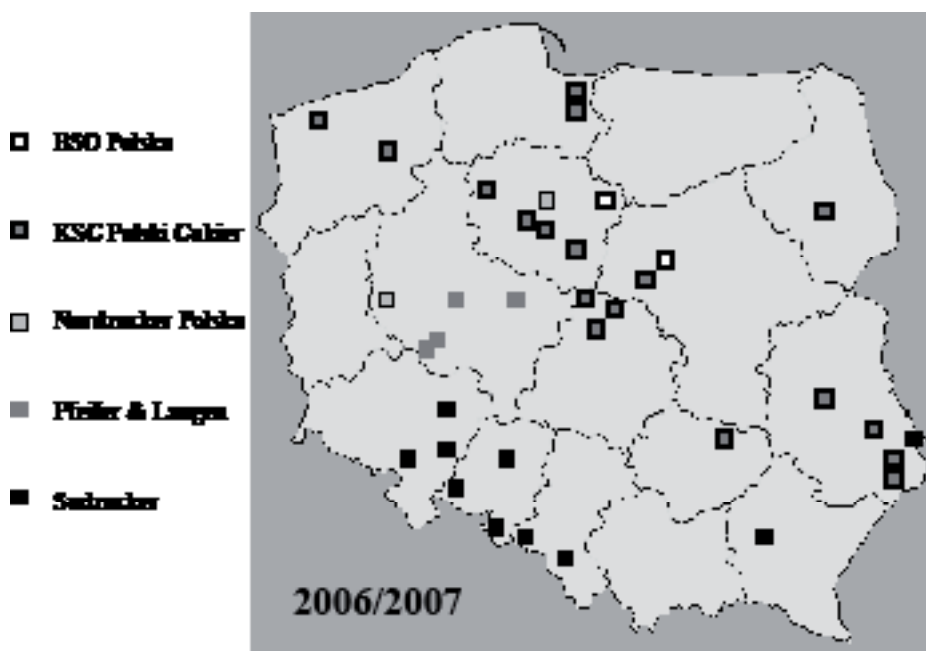
Źródło: Opracowanie własne na podstawie materiałów Stowarzyszenia Techników Cukrowników

Tempo procesu restrukturyzacji w poszczególnych koncernach przebiegało nierównomiernie, bowiem udział cukrowni aktualnie pracujących do ogółu posiadanych przez dany koncern waha się od 20% w BSO Polska do 67% w Krajowej Spółce Cukrowej. W BSO Polska z 10 cukrowni pracują zaledwie dwie, natomiast w Krajowej Spółce pracuje 18 cukrowni z 27 posiadanych. Biorąc pod uwagę cukrownie ogółem, w aktualnej kampanii pracuje 46% wszystkich cukrowni (tab. 5).

Tabela 5. Cukrownie pracujące w aktualnej kampanii cukrowniczej według koncernów

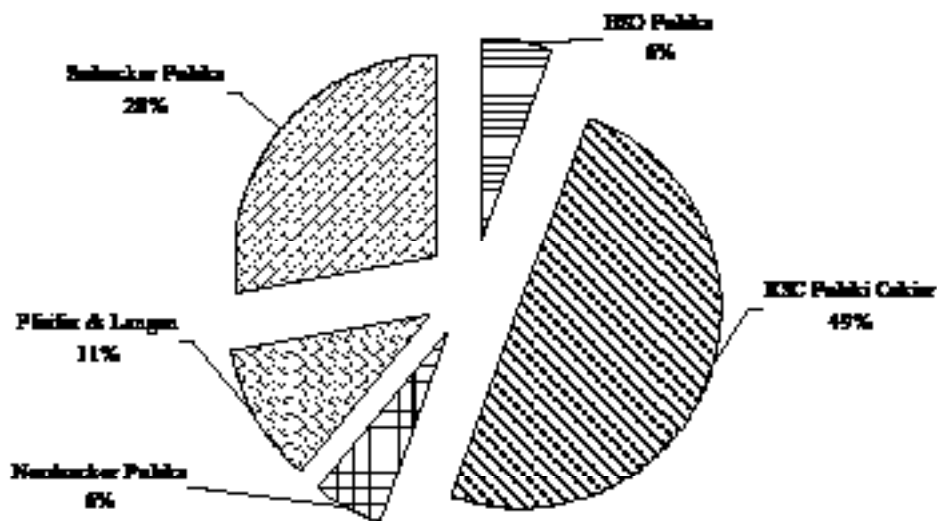
Koncern	Nazwa cukrowni
BSO Polska	Głinojeck, Ostrowite
KSC Polski Cukier	Brześć Kujawski, Częstocice, Dobrzelin, Gryfice, Kluczewo, Krasnystaw, Kruszwica, Leśmierz, Lublin, Łapy, Malbork, Mała Wieś, Nakło, Nowy Staw, Ostrowy, Tuczno, Werbkowice, Woźuczyn
Nordzucker Polska	Chelmska, Opalenica
Pfeifer & Langen	Gosławice, Gostyń, Miejska Górka, Środa
Sudzucker Polska	Cerekiew, Chybie, Otmuchów, Racibórz, Ropczyce, Strzelin, Strzyżów, Świdnica, Wrocław, Wróblin

Źródło: Opracowanie własne na podstawie materiałów Stowarzyszenia Techników Cukrowników



Ryc. 7. Struktura przestrzenna cukrowni pracujących w kampanii 2006/2007

Źródło: Opracowanie własne na podstawie tab. 5



Ryc. 8. Struktura własności aktualnie funkcjonujących cukrowni według koncernów

Źródło: Opracowanie własne na podstawie tab. 5

Wynikiem procesu restrukturyzacji poprzez koncentrację jest regionalizacja procesu produkcji przez koncern Pfeifer & Langen wyłącznie na terenie województwa wielkopolskiego (ryc. 7). Dwa koncerny zredukowały liczbę funkcjonujących cukrowni do dwóch, natomiast w Krajowej Spółce Cukrowej oraz Sudzucker Polska trzon produkcyjny stanowią największe i najmłodsze cukrownie: Ropczyce (1979 r.), Krasnystaw (1976 r.), Łapy (1974 r.) i Werbkowice (1963).

W wyniku nierównomiernego tempa zamykania cukrowni w poszczególnych koncernach znaczącej zmianie uległa struktura funkcjonujących cukrowni (ryc. 8), w stosunku do struktury własności cukrowni ogółem. Krajowa Spółka Cukrowa posiadająca 36 proc. wszystkich cukrowni obecnie dysponuje połową ogółu działających, natomiast BSO Polska zmniejszył swój udział z 13 do 6%. Koncern Sudzucker zmniejszył swój udział w analogicznym okresie o 1 punkt procentowy.

Funkcjonowanie polskiego przemysłu cukrowniczego w okresie przechodzenia od gospodarowania centralnie sterowanego do gospodarowania opartego na zasadach rynkowych uzależnione było od aktualnych uwarunkowań gospodarczych oraz politycznych.

W analizowanym okresie w działalności tegoż przemysłu można wydzielić trzy przedziały czasowe, dla których zaznacza się inna dominanta funkcjonowania. Pierwszy okres, trwający od 1990–1996 roku, to w zasadzie okres chaosu. Spowodowany był przede wszystkim zmianami w organizacji i zarządzaniu przedsiębiorstwami przemysłu cukrowniczego. Przekwalifikowanie ich statusu oraz bezwzględne „zmuszenie” do funkcjonowania na zasadach rynkowych spowodowało ogromne problemy.

Drugi okres, trwający od 1997 do 2001 roku to okres ekspansji kapitału zagranicznego w polskim cukrownictwie. Wzrost zainteresowania cukrownictwem w Polsce przez kapitał zachodni wynikał bezpośrednio z oficjalnych aspiracji Polski do wejścia w struktury UE.

Trzeci okres, trwający od 2001 roku, to okres modernizacji i restrukturyzacji przemysłu cukrowniczego w Polsce. Lata 2001–2003 to czas zarówno ekspansji inwestorów zagranicznych (sprzedaż Śląskiej Spółki Cukrowej) i tworzenia Krajowej Spółki Cukrowej, jak też początkowy okres modernizacji i restrukturyzacji cukrownictwa.

Zamykanie kolejnych cukrowni przy jednoczesnym utrzymaniu wielkości produkcji cukru dowodzi słuszności podjętych działań. Jednakże tempo przemian w polskim koncernie przebiega zdecydowanie wolniej w stosunku do koncernów zagranicznych. Dodatkowo słabszą pozycję konkurencyjną Krajowej Spółki Cukrowej potęguje fakt, że dysponując połową ogółu pracujących cukrowni wytwarza niecałe 40% krajowej produkcji cukru.

Podsumowując omawiane zagadnienia należy stwierdzić, że proces restrukturyzacji przemysłu cukrowniczego w Polsce zmierza we właściwym kierunku. Dowodzi tego redukcja funkcjonujących cukrowni o ponad połowę przy jednoczesnym utrzymaniu rocznej produkcji na poziomie blisko 2 mln ton cukru oraz wynikająca z tego koncentracja i regionalizacja cukrownictwa zarówno w aspekcie produkcyjnym, jak i własnościowym.

## Literatura

- Bücherl N., 2005, *Rozbudowa i modernizacja Grupy Sudzucker Polska*, „Gazeta Cukrownicza” nr 9/2005
- Domański B., 2001, *Kapitał zagraniczny w przemyśle Polski*, Kraków
- Maziarz R., 1996, *Przemiany strukturalne w przemyśle cukrowniczym*, „Gazeta Cukrownicza” nr 3
- Miedziak S., 1995, *Organizacja i gospodarka finansowa przemysłu cukrowniczego w 75-leciu (1919–1994)*, „Gazeta Cukrownicza” nr 8

- Niemczak M., 2006, „Restrukturyzacja przemysłu cukrowniczego w Polsce”, Praca magisterska wykonana w Zakładzie Przedsiębiorczości i Gospodarki Przestrzennej, Instytut Geografii Akademii Pedagogicznej w Krakowie pod kierunkiem prof. Z. Ziolo.
- Stabryła A., 2000, *Strategie wzrostu produktywności firmy*, Kraków.
- Zaorska A., 1998, *Ku globalizacji? Przemiany w korporacjach transnarodowych i w gospodarce światowej*, Warszawa.
- Ziolo Z., 1991, *Problemy przemysłu rolno-spożywczego w badaniach geograficznych*, Kraków–Warszawa.
- Ziolo Z., 1997, *Miejsce struktury przestrzennej przemysłu w przestrzeni geograficznej*, [w:] *Geografia, Człowiek, Gospodarka. Profesorowi Bronisławowi Kortusowi w 70. rocznicę urodzin*, Kraków, s. 125–132.
- Ziolo Z., 2003, *Kształtowanie się przedsiębiorstw przemysłowych w procesie globalizacji*, [w:] Z. Ziolo, Z. Makiela (red.), *Przemysł w procesie globalizacji*, Prace Komisji Geografii Przemysłu nr 6, Warszawa–Kraków.
- <http://www.stc.pl>
- <http://www.bso.pl>
- <http://www.nordzucker.de>
- <http://www.diamant.pl>
- <http://www.polski-cukier.pl>
- <http://www.suedzucker.pl>

## Restructuring Polish sugar industry

During the transformations of economic system, basic changes in various factors and conditions had a strong effect on the functioning of industrial enterprises, including the sugar industry. The transition from the centrally commanded economy to market economy considerably influenced the Polish sugar industry, with a very negative effect. In 1993 the whole branch showed negative net profitability index. Prospects for the Polish sugar industry appeared together with foreign investors (one from the UK and three from Germany), who took over nearly 65% of all sugar plants. Restructuring activities raised the competitiveness of particular enterprises. Year 2002 brought the formation of a large state-owned manufacturer.

The most characteristic feature of the Polish sugar industry is production potential surplus and a considerable dispersal of production. These factors largely contributed to the initiation of a production concentration process in 2001, which aimed at liquidating the unprofitable plants. The apogee of this process came in 2004, when 14 sugar plants were closed. In the current sugar campaign (2006/2007) 36 plants take part, out of 76 that existed in 2000. 40 were closed, which is 52.6% of all that existed. It must be pointed out that further reduction of the number of existing plants is possible, since the current level of sugar production is attainable with 20-25 functioning plants.