

MICHAŁ DOLATA

Uniwersytet im. Adama Mickiewicza, Poznań, Polska
Adam Mickiewicz University, Poznań, Poland

Przemysłowe „miasta socjalistyczne” Niemiec Wschodnich w trzydziestoleciu transformacji systemowej (1989–2019)

Industrial “Socialist Cities” of East Germany in the Thirty Years of System Transformation (1989–2019)

Streszczenie: Głównym celem artykułu jest charakterystyka procesów rozwojowych zachodzących w tzw. przemysłowych miastach socjalistycznych na obszarze Niemiec Wschodnich w ciągu trzech dekad postsocjalistycznej transformacji systemowej (1989–2019). Charakterystyka ta opiera się na analizach obejmujących najważniejsze ośrodki, które powstały lub rozwinęły się w okresie intensywnej industrializacji Niemieckiej Republiki Demokratycznej do 1989 roku (Eisenhüttenstadt, Hoyerswerda, Schwedt nad Odrą, Halle-Neustadt), a po zjednoczeniu Niemiec w 1990 roku weszły na drogę szczególnie złożonych przeobrażeń transformacyjnych. Artykuł koncentruje się na zmianach struktury gospodarczej badanych miast w ścisłym nawiązaniu do ich skutków, w aspekcie demograficznym i strukturalno-przestrzennym. W analizach przeprowadzonych na potrzeby opracowania wykorzystano materiały źródłowe w postaci baz danych publikowanych przez niemieckie instytucje statystyki oficjalnej oraz publiczne cyfrowe zbiory danych przestrzennych. Dane te opracowano metodami matematyczno-statystycznymi i kartometrycznymi. Wnioski wskazują na intensywne, długotrwałe procesy kurczenia się i peryferyzacji badanych przemysłowych „miast socjalistycznych” z okresu NRD.

Abstract: The main aim of the article is to characterise development processes occurring in the so-called industrial socialist cities in the area of East Germany during three decades of post-socialist system transformation (1989–2019). This characteristics is based on analyses covering the most important centres that were created or developed during the period of intensive industrialisation of the German Democratic Republic until 1989 (Eisenhüttenstadt, Hoyerswerda, Schwedt on the Oder, Halle-Neustadt), and after the reunification of Germany in 1990 they followed the path of very complex transformation changes. The article focuses on changes in the economic structure of the cities in close relation to their effects in the demographic and structural-spatial aspect. In the analyses carried out for the aim of the study, were used source materials in the form of databases published by German institutions of official statistics and public digital spatial data sets. These data were compiled by mathematical-statistical and cartometric methods. The article ends with conclusions indicating the intensive, long-term processes of shrinking and peripheralisation of studied industrial “socialist cities” from the GDR period.

Słowa kluczowe: gospodarka socjalistyczna; miasta przemysłowe; Niemcy Wschodnie; przemysł; transformacja systemowa

Keywords: East Germany; industrial cities; industry; socialist economy; systemic transformation

Otrzymano: 22 grudnia 2019

Received: 22 December 2019

Zaakceptowano: 18 kwietnia 2020

Accepted: 18 April 2020

Sugerowana cytacja / Suggested citation:

Dolata, M. (2020). Przemysłowe „miasta socjalistyczne” Niemiec Wschodnich w trzydziestoleciu transformacji systemowej (1989–2019). *Prace Komisji Geografii Przemysłu Polskiego Towarzystwa Geograficznego*, 34(2), 18–34. doi 10.24917/20801653.342.2

WSTĘP

Problematyka postsocjalistycznej transformacji systemowej, zapoczątkowanej w państwach Europy Środkowo-Wschodniej na przełomie lat osiemdziesiątych i dziewięćdziesiątych XX wieku, pozostaje niezmiennie w sferze zainteresowań uczonych reprezentujących wiele dyscyplin naukowych. Na gruncie samej tylko geografii poszczególne wymiary przeobrażeń modernizacyjnych związanych z transformacją rozpatrywano, jak dotąd, w wielkiej liczbie publikacji, zarówno w aspektach społecznych, jak i ekonomicznych, w różnych skalach przestrzennych. Jednym z najważniejszych nurtów analiz prowadzonych w ramach badań nad transformacją były i są szczegółowe badania nad rozwojem miejskim odnoszące się do przeobrażeń systemowych zachodzących w skali lokalnej w konkretnych ośrodkach. Ośrodki te reprezentują różne klasy wielkości, profile funkcjonalne, a co za tym idzie – ścieżki rozwoju w dobie transformacji. Przeobrażenia transformacyjne zachodzące po 1990 roku w krajach środkowoeuropejskich charakteryzują się wieloma wspólnymi cechami. Jednak nie ulega wątpliwości, że w układzie poszczególnych państw można jednocześnie wyróżnić pewną „regionalną” specyfikę przemian, uwarunkowaną historycznie, kulturowo czy geopolitycznie. Specyfika ta objawia się we wszystkich skalach przestrzennych – od poziomu lokalnego, przez regionalny, aż po ogólnokrajowy.

Celem artykułu, który w ujęciu ogólnym odnosi się do problematyki współczesnego rozwoju miejskiego w Niemczech, jest charakterystyka zmian strukturalnych, które miały miejsce w tzw. przemysłowych miastach socjalistycznych w Niemczech Wschodnich w latach 1989–2019, tj. w okresie trzech dekad transformacji systemowej na obszarze byłej Niemieckiej Republiki Demokratycznej (NRD). Podstawą tej charakterystyki były wieloaspektowe analizy ścieżek rozwoju wybranych miast od czasu reunifikacji Niemiec, oparte na oficjalnych źródłach statystycznych i kartograficznych oraz zebranych przez autora pierwotnym materiale źródłowym.

Inspiracją do podjęcia badań w powyższym zakresie tematycznym były dla autora studia literatury, głównie monografii i artykułów niemieckojęzycznych. Wśród nich można wyróżnić kilka podstawowych grup, w tym przede wszystkim: (1) prace teoretyczne odnoszące się do rozwoju miast (Siebel, 1987, 1988; Hofmeister, 1999; Heineberg, 2006; Häußermann, Mann, 2016; J.I. Engels, Janich, Monstadt, Schott, 2017; Berndt, 2018); (2) publikacje dotyczące wschodnioniemieckiej transformacji (Ragnitz, 1997; Schultz, 1998; Wiesenthal, 1999; Bertram, Kollmorgen, 2001; Ragnitz, 2002; Lammer, 2004; Heilemann, 2005; Kollmorgen, 2005; Schroeder, 2006; Ragnitz, 2009; Vollnhals, 2012; Fritsch, Sorgner, Wyrwich, 2015; Kubiak, 2018; Wiegandt, Milbert, 2019); (3) prace poświęcone rozwojowi miast w NRD (Förster, 1986; Durth, Düwel, Gutschow,

1998; Hannemann, 2000; Betker, 2003, 2005; Flegel, 2008; Bloch, Noack, 2009; Jungmann, 2009; Hiepe, 2012; H. Engels, Jäger, 2019) oraz (4) opracowania na temat rozwoju miejskiego w Niemczech Wschodnich po 1990 roku, w tym dotyczące zjawiska kurczenia się miast (Häußermann, Neef, 1996; Nutz, 1998; Franz, 2001; Hannemann, 2003; Lang, Tenz, 2003; Barnick, 2008; Lang, 2010; Schönrock, 2016; Grunze, 2017; Naumann, Raschke, 2019). Należy zaznaczyć, że problematyka rozwoju miast w dobie transformacji postsocjalistycznej w kontekście międzynarodowym (europejskim), w tym także w odniesieniu do Niemiec Wschodnich, podejmowana była niejednokrotnie również w polskojęzycznej literaturze geograficznej. Wśród wielu prac z tego zakresu na szczególną uwagę zasługują prace T. Strykiewicza wraz z zespołem (2014), E. Jaroszewskiej i T. Strykiewicza (2014), T. Wiechmanna i M. Wolffa (2014), A. Radzimskiego (2015) oraz M. Musiał-Malago (2016). Niniejszy artykuł jest próbą poszerzenia tego nurtu.

ŹRÓDŁA I METODY

W toku przeprowadzonych badań wykorzystano różnorodne źródła, w tym przede wszystkim publikowane materiały źródłowe o charakterze wtórnym, do których należą: dane statystyczne niemieckiego Federalnego Urzędu Statystycznego (Statistisches Bundesamt)¹ w Wiesbaden; dane statystyczne krajowych urzędów statystycznych Berlina i Brandenburgii (Amt für Statistik Berlin-Brandenburg) w Poczdamie, Saksonii (Statistisches Landesamt des Freistaates Sachsen) w Kamenz oraz Saksonii-Anhalt (Statistisches Landesamt Sachsen-Anhalt) w Halle; dane przestrzenne krajowych urzędów geodezyjno-kartograficznych: Brandenburgii (Landesvermessung und Geobasisinformation Brandenburg) w Poczdamie, Saksonii (Staatsbetrieb Geobasisinformation und Vermessung Sachsen) w Dreźnie oraz Saksonii-Anhalt (Landesamt für Landesvermessung und Datenverarbeitung Sachsen-Anhalt) w Halle. Pomocne okazały się również inne źródła współczesnych i historycznych danych przestrzennych typu geoportal (np. Opentopomap, Mapire), a także źródła fotograficzne, pochodzące zarówno z archiwów publicznych, w tym m.in. z niemieckiego Archiwum Federalnego (Bundesarchiv) oraz mediatek rozgłośni i czasopism, jak i z własnych archiwów autora.

Dane źródłowe opracowywano za pomocą metod reprezentujących dwie główne grupy. W zakresie analizy zmian ilościowych (demograficznych, struktury gospodarczej itp.) zachodzących w badanych miastach wykorzystano przede wszystkim metody analizy statystycznej w postaci metod wskaźnikowych (wskaźniki struktury i natężenia zjawisk, wskaźniki dynamiki stanu i dynamiki). Szczegółowe badania zmian struktury przestrzennej w analizowanych ośrodkach miejskich realizowano za pomocą metod kartometrycznych (m.in. pomiary pól powierzchni użytków miejskich).

„MIASTO SOCJALISTYCZNE” – CHARAKTERYSTYKA MODELU I JEGO WARIANTY

Pojęcie „miasta socjalistycznego”, wywodzące się z teorii planowania i historii urbanistyki, dotyczy specyficznego, kulturowo-genetycznego typu miasta, który wykształcił się zasadniczo w ostatnim stuleciu poprzez realizację urbanistycznych idei odpowia-

¹ Obcojęzyczne nazwy własne miejscowości, regionów, instytucji itp. oraz inne określenia pojawiające się w całym tekście w nawiasach po ich odpowiedniku w języku polskim, o ile nie podano inaczej, są nazwami i określeniami w niemieckiej wersji językowej.

dających socjalistycznemu modelowi społeczeństwa. Typ ten, objawiający się w przestrzeni jako samodzielny układ lub wyodrębniająca się większa część innego założenia miejskiego, stanowi wyraźne nawiązanie do tradycji tzw. miasta idealnego.

Problematyka kształtowania się i rozwoju „miast socjalistycznych” była podejmowana na gruncie geografii i innych dyscyplin konsekwentnie co najmniej od lat trzydziestych ubiegłego wieku, zarówno w ujęciu teoretycznym, jak i empirycznym. Jedną z najwcześniejszych, a jednocześnie najważniejszych prac odnoszących się do tego zagadnienia jest publikacja N.A. Miljutina (1930), rosyjskiego i radzieckiego rewolucjonisty, polityka i teoretyka architektury, twórcy koncepcji rozgęszczonego (linearnego) i niskonakładowego rozwoju miejskiego (*socgorod*). Po II wojnie światowej zainteresowanie tematem się wzmoгло, co zaowocowało licznymi publikacjami nie tylko w krajach bloku wschodniego, lecz także w krajach Zachodu. Wśród najbardziej znaczących pozycji literatury anglosaskiej, poświęconej zagadnieniom urbanistyki ery socjalizmu, na szczególną uwagę zasługuje praca R.A. Frencha i R.E.I. Hamiltona (1979). Po 1990 roku dorobek naukowy poświęcony tematowi „miasta socjalistycznego” zaczął wzbogacać się o nowy wątek: problematykę urbanizmu postsocjalistycznego. Prace z tego zakresu, często powracające do istoty i genezy „miasta socjalistycznego” z perspektywy czasu, były i są publikowane po dziś dzień. Wśród nich wymienić należy m.in. publikacje G. Enyediego (1996), D.M. Smitha (1996), G. Węclawowicza (1999) i K. Stanilova (2007).

Socjalistyczne planowanie urbanistyczne, szeroko rozpowszechnione w państwach niesocjalistycznych już w połowie XX wieku, opierało się na pryncypiach, których główne rysy zostały określone w Karcie ateńskiej w 1933 roku. Przewidywały one nie tylko odrzucenie modelu zagęszczonego miasta „burżuazyjnego”, lecz także zerwanie z większością dotychczasowych zasad kształtowania przestrzeni miejskiej. Nowy, „rewolucyjny” porządek zarówno odpowiadał idealistycznym utopiom okresu międzywojennego, jak i wyrażał alians protagonistów nowoczesności z ideami socjalistycznymi.

Od lat dwudziestych XX wieku w ZSRR, a po II wojnie światowej już we wszystkich państwach bloku wschodniego, za implementacją idei socjalistycznej do modelu miasta stały dwie ważne przesłanki ideologiczne. Po pierwsze, chodziło o dążenie do zniesienia lub przynajmniej marginalizacji prywatnej własności gruntowej oraz fenomenów wynikających z tego zjawiska (m.in. kształtowania cen nieruchomości zgodnie z prawem rynkowym, spekulacji nieruchomościami i indywidualnych decyzji dotyczących inwestycji gospodarczych) w celu utorowania drogi nieskrępowanemu planowaniu dla „dobra wspólnego”. Po drugie zaś, w grę wchodziło zainicjowanie procesu przewyższania segregacji społeczno-przestrzennej (m.in. zatarcia podziału na „biedne” i „bogate” dzielnice miejskie).

Pozostałe wytyczne socjalistycznego planowania urbanistycznego w dużej mierze odpowiadały globalnemu rozumieniu współczesnego planowania. W projektach uwzględniano więc tworzenie terenów zielonych w pobliżu zabudowy mieszkaniowej, „zdrowe” i względnie komfortowe mieszkania dla wszystkich mieszkańców miasta, przestrzenny podział funkcji miasta oraz rozbudowę szlaków komunikacyjnych. Jednakże, obok wielu zasadniczo racjonalnych zasad projektowania, nowe plany środkowo- i wschodnioeuropejskich miast często uwzględniały również liczne elementy architektonicznej „propagandy”, mające demonstrować „zwycięstwo socjalizmu” i wielkość socjalistycznej władzy państwowej (place defilad, potężne, reprezentacyjne budynki organów partii, monumentalne pomniki bohaterów wojennych czy ideologów komunizmu).

Po 1945 roku w miastach socjalistycznych bloku wschodniego preferowano nową zabudowę, która miała zdominować strukturę morfologiczną. Tej preferencji towarzyszyło powszechne zaniedbywanie historycznej tkanki miejskiej. W wielu wypadkach rezygnowano z podtrzymywania starych centrów miast w ich dotychczasowej postaci i świadomie, radykalnie je przekształcano. Często towarzyszyła temu rozmyślna dekonstrukcja symboli „starego porządku” w postaci kościołów, pałaców i zamków.

Od lat sześćdziesiątych XX wieku czysto ideologiczne przesłanki planowania urbanistycznego zaczęły schodzić na plan dalszy, stopniowo ustępując twardym uwarunkowaniom ekonomicznym. Względy gospodarcze stały się z czasem głównym powodem dalszej destrukcji historycznej tkanki budowlanej i pojawienia się konstrukcji prefabrykowanych. Budowa dzielnic mieszkalnych na bazie przemysłowej prefabrykacji identycznych budynków brała górę nad racjami kosztownej renowacji istniejącej starej zabudowy. Niezależnie od tego w wielu miastach, stanowiących relatywnie atrakcyjne destynacje turystyczne, w latach siedemdziesiątych i osiemdziesiątych XX wieku poczyniono pewne inwestycje w odbudowę i konserwację zabytków kultury „burżuazyjnej”².

Idea „miasta socjalistycznego” doczekała się szczególnie licznych i spektakularnych realizacji przede wszystkim w zachodniej części ZSRR, Polsce oraz w Niemczech Wschodnich, a zatem na obszarach, które najbardziej ucierpiały w wyniku działań zbrojnych prowadzonych w czasie II wojny światowej. Realizacje te dają się usystematyzować w trzy główne typy (Betker, 2003, 2005): (1) założenia powstałe dzięki odbudowie centrów miejskich zniszczonych na skutek wojny; (2) założenia satelickie na obrzeżach dużych miast; (3) nowe, kompletne założenia przemysłowo-mieszkaniowe.

Pierwszy z wymienionych typów (typ „odbudowy” nowego centrum miejskiego) rozwinął się głównie w dużych miastach stołecznych, zrujnowanych w latach 1944–1945 (Mińsk, Warszawa, Berlin). Jego wyróżnikiem są nowe, urbanistycznie rozgęszczone przestrzenie centralne z neoklasycystycznymi alejami (tzw. prospektami), modernistycznymi placami (forami) oraz nieproporcjonalnie wysokimi dominantami. Jego główną funkcją było urbanistyczne zatarcie „niesocjalistycznej przeszłości” wielkomiejskich centrów poprzez nadanie im nowej formy o jednoznacznym wydzźwięku ideologicznym.

Typ drugi (typ „rozbudowy” nowych peryferii miasta), najpowszechniej występujący, ukształtował się na obrzeżach niemal wszystkich dużych miast Europy Środkowej w postaci rozległych, peryferyjnych osiedli złożonych z wielkokubaturowej zabudowy wielkopłytowej. Pod względem funkcjonalnym był on podporządkowany „alokacji sił wytwórczych”, tj. potrzebie koncentracji znacznej liczby pracowników rozwijającego się przemysłu oraz ich rodzin.

Typ trzeci (typ „nowego miasta”) reprezentowały stosunkowo nieliczne, zupełnie nowe założenia miejskie o charakterze przemysłowo-mieszkaniowym. Powstawały one z reguły w sąsiedztwie innych, najczęściej małych ośrodków o dawnej metryce, z czasem całkowicie je wchłaniając. Ich cechą charakterystyczną był ścisły związek lokalizacyjny między rozwijanymi „od zera” funkcjami przemysłową i mieszkaniową. Były to więc specyficzne przemysłowe (przemysłowo-mieszkaniowe) „miasta socjalistyczne”.

² Dobrze znanymi przykładami takich działań były rekonstrukcje starówek w Warszawie i Gdańsku, a także odbudowa pojedynczych obiektów historycznych w Berlinie (katedra) oraz Dreźnie (opera).

PRZEMYSŁOWE „MIASTA SOCJALISTYCZNE” W NIEMIECKIEJ REPUBLICIE DEMOKRATYCZNEJ

W 1949 roku na obszarze Niemiec Wschodnich, a ściślej – w granicach tzw. radzieckiej strefy okupacyjnej w Niemczech, ukonstytuowała się Niemiecka Republika Demokratyczna. Pod względem planowania i rozwoju miast, kreowania architektury oraz form i skali przedsięwzięć budowlanych cztery dekady istnienia tego państwa nie były czasem dominacji jednolitych, niezmiennych rozwiązań. Oficjalne wytyczne urbanistyczne i architektoniczne ewoluowały pod wpływem czynników zarówno polityczno-swiatopoglądowych, jak i ekonomicznych. Ograniczone ramy niniejszego opracowania nie pozwalają na bardziej szczegółowe i wielostronne omówienie tych procesów. Warto jednak choćby wskazać i skrótowo nakreślić najważniejsze fazy (okresy) rozwoju struktury morfologicznej i przestrzenno-funkcjonalnej miast w radzieckiej strefie okupacyjnej i NRD (Durth, Düwel, Gutschow, 1998; H. Engels, Jäger, 2019).

Były to kolejno: (1) pierwsza, wstępna faza powojennej odbudowy (tzw. okres założycielski), sięgająca początku lat pięćdziesiątych (Nachkriegs- und Gründerjahre); (2) faza „socjalistycznego klasycyzmu“ (Sozialistischer Klassizismus) kulminująca w latach 1950–1955; (3) faza zuniformizowanego budownictwa uprzemysłowionego (typisierter und industrialisierter Wohnungsbau), przypadająca na lata 1955–1980 oraz (4) faza budownictwa indywidualizowanego i postmodernistycznego (Individualisierung und Postmoderne) obejmująca ostatnią dekadę istnienia NRD.

Począwszy od fazy „socjalistycznego klasycyzmu”, aż po fazę ostatnią (do 1989 roku), powstawały założenia urbanistyczne reprezentujące wszystkie trzy opisane w poprzedniej części typy struktur przestrzennych, tj. nowe centra miejskie, peryferyjne założenia satelickie oraz zupełnie nowe zespoły przemysłowo-mieszkaniowe. Te ostatnie, stanowiąc pod względem morfologicznym i przestrzenno-funkcjonalnym najpełniejszą formę „miasta socjalistycznego”, zasługują na szczególną uwagę jako tzw. przemysłowe „miasta socjalistyczne”. Po 1950 roku w NRD powstało i rozwinęło się osiem takich ośrodków. W ramach niniejszego opracowania badaniem uszczegółowionym objęto cztery z nich: Eisenhüttenstadt, Hoyerswerde, Schwedt nad Odrą i Halle-Neustadt (patrz rycina 1).

Miasto Eisenhüttenstadt (dosłownie: Miasto Huty Żelaza) założono jako „pierwsze socjalistyczne miasto Niemiec” na wschodnich peryferiach NRD, tuż przy granicy z Polską (patrz rycina 1). Pod względem fizycznogeograficznym lokalizacja nowego ośrodka przypadła w obniżeniu Pradoliny Warszawsko-Berlińskiej (Berliner Urstromtal), na lewym brzegu Odry, na terasie rozciągającej się między dnem doliny rzecznej a skrajem sąsiedniej wysoczyzny młodoglacjalnej, na wysokości 40–55 m n.p.m. (Lutze, 2014). Wykorzystując dogodne warunki naturalne, w latach 1886–1891 na odcinku pradoliny pomiędzy Berlinem a Odrą wybudowano nową śródlądową drogę wodną – Kanał Odra-Sprewa (Oder-Sprea-Kanal).

Do połowy XX wieku na obszarze, na którym miało rozwinąć się nowe miasto przemysłowe, lokalny układ osadniczy składał się jedynie z niewielkiego nadodrzańskiego miasteczka Fürstenberg (lokacja w 1251 roku; 3 tys. mieszkańców w 1875 roku) oraz dwóch wsi – Schönfließ i Diehlo. Jeszcze w 1939 roku wszystkie te siedliska skupiały łącznie zaledwie 8,7 tys. mieszkańców. Do II wojny światowej bazę ekonomiczną tego układu stanowiły niewielkie huty szkła, tartaki, olejarnie i młyny. Ich rozwojowi sprzyjało położenie na skrzyżowaniu dróg wodnych, a także otwarta w 1846 roku

dolnośląsko-marchijska linia kolejowa. W czasach dyktatury hitlerowskiej w Fürstenbergu swoją działalność rozwinęły zakłady chemiczne Degussa. Jednak w 1945 roku, po wkroczeniu Armii Czerwonej, lokalny ośrodek drobnego przemysłu upadł. Większość infrastruktury została rozebrana i wywieziona w ramach tzw. reparacji wojennych.

Nowy rozdział w historii miasta Fürstenberg i jego otoczenia rozpoczął się w 1950 roku. W dniach 20–24 lipca w ramach III plenum rządzącej w NRD Socjalistycznej Partii Jedności Niemiec (Sozialistische Einheitspartei Deutschlands – SED) podjęto decyzję o budowie kombinatu hutniczego (Eisenhüttenkombinat Ost – EKO) wraz z miastem zdolnym zapewnić potrzeby mieszkaniowe pracownikom nowego zakładu. Nowe miasto miało zostać wybudowane według *16 zasad urbanistyki*³, w architektonicznym stylu socjalistycznego klasycyzmu, na obszarze pomiędzy Fürstenbergiem a Schönfließ, po obu stronach Kanału Odra–Sprewa. W latach 1950–1955, na powierzchni około 700 ha, wybudowano hutę żelaza, stawiając jednocześnie na południe od niej nowe kwartały zabudowy mieszkalnej (głównie kilkupiętrowe, masywne budynki wielorodzinne z cegły). W dniu 1 lutego 1953 roku nowe miasto zostało wydzielone z powiatu Fürstenberg jako powiat grodzki (Stadtkreis). W maju tego samego roku nadano mu nazwę Stalinstadt (Miasto Stalina) na cześć zmarłego przywódcy ZSRR⁴. W 1961 roku doszło do fuzji miasteczka Fürstenberg (wraz z przyłączonym uprzednio siedliskiem Schönfließ) z miastem Stalinstadt. Stworzenie jednostki administracyjnej w nowym kształcie zbiegło się w czasie z „destalinizacją” jej nazwy, którą zmieniono na Eisenhüttenstadt.

Rozwój funkcji przemysłowej i mieszkaniowej w Eisenhüttenstadt skutkowałam szybkim wzrostem liczby ludności (patrz rycina 2). W 1950 roku na terenie miasta (w jego granicach według stanu w 2005 roku) mieszkało 10,6 tys. osób, w 1964 roku – 36,9 tys., w 1971 roku – 45,8 tys. Demograficzne maksimum Miasto Huty Żelaza osiągnęło u schyłku NRD (52,7 tys. w 1989 roku).

Drugim interesującym ośrodkiem, który w czasach Niemieckiej Republiki Demokratycznej rozwinął się do postaci znaczącego „miasta socjalistycznego”, jest Hoyerswerda (głuz.: Wojerecy)⁵. Miasto to funkcjonowało od późnego średniowiecza aż po połowę XX wieku jako niewielki ośrodek miejski o ledwie ponadlokalnym znaczeniu, na północnych rubieżach Górnych Łużyc (Oberlausitz, głuz.: Hornja Łużica). Ścieżka rozwoju Hoyerswerdy, podobnie jak wielu innych miejscowości zarówno na Dolnych, jak i na Górnych Łużycach, zaczęła przybierać nowy kierunek wraz z pojawieniem się inwestycji przemysłowych w ramach tzw. Łużyckiego Zagłębia Węglowego (Lausitzer Braunkohlerevier, głuz.: Łużiski brunicy rewër). Wprawdzie początki wydobywania węgla brunatnego na Łużycach na skalę gospodarczą przypadają jeszcze na wiek XIX, to jednak dopiero w okresie międzywojennym kopalina ta zyskała na znaczeniu jako strategiczne źródło energii.

Po II wojnie światowej komunistyczna NRD rozwinęła górnictwo odkrywkowe nad górną Sprewą i Nysą Łużycką do apokaliptycznego wręcz wymiaru. Na Łużycach w ciągu kilku dekad założono 22 wielkopowierzchniowe odkrywki i wybudowano

³ *16 Grundsätze des Städtebaus* – główne zasady planowania urbanistycznego w NRD, uchwalone przez rząd w 1950 roku. Obowiązywały do 1955 roku. Były naznaczone ideami „miasta socjalistycznego” i kształtowały pierwszą fazę odbudowy kraju w typowym stylu „socjalistycznego klasycyzmu”.

⁴ Była to praktyka zapoczątkowana w ZSRR i stosowana również w innych państwach Europy Środkowo-Wschodniej. Imię J. Stalina nosiły również miasta Carycyn – Wołgograd (Stalingrad w latach 1925–1961), Katowice (Stalinograd w latach 1953–1956) oraz Braszów (Oraşul Stalin w latach 1951–1961).

⁵ Występujące w tym akapicie skróty „głuz.” i „dłuz.” oznaczają odpowiednio języki górno- i dolnołużycki.

Rycina 1. Przemysłowe „miasta socjalistyczne” w Niemieckiej Republice Demokratycznej (1949–1989)



Źródło: opracowanie własne na podstawie: *Verwaltungskarte der Deutschen Demokratischen Republik* (1987), 1: 600000, Berlin/ Leipzig: VEB Tourist Verlag

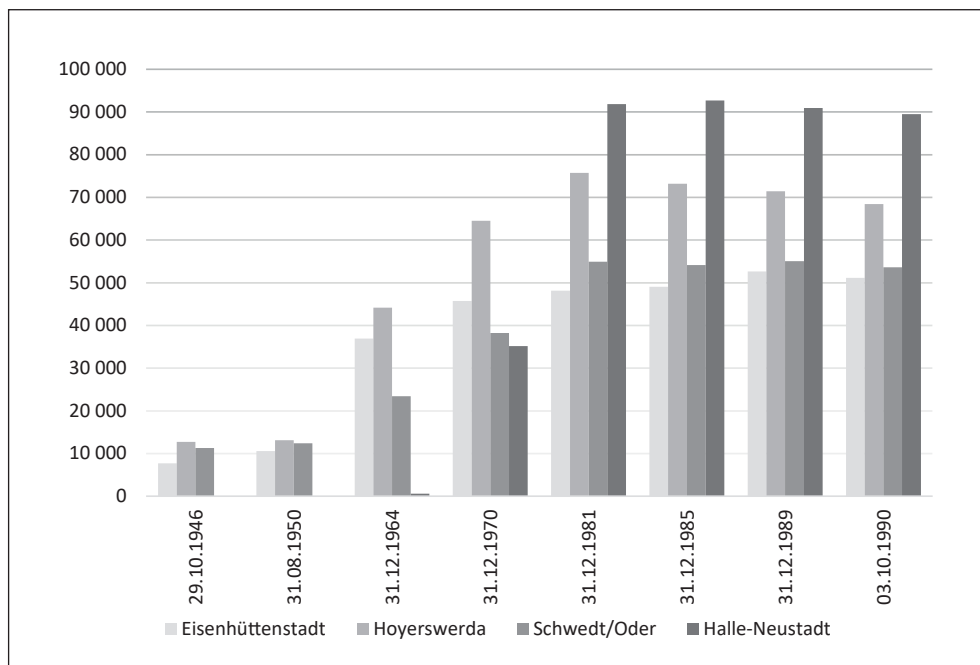
cztery wielkie elektrownie, co radykalnie zmieniło tradycyjny rolniczo-leśny krajobraz i pociągnęło za sobą katastrofalne skutki ekologiczne. Ekstensywny rozwój przemysłu wydobywczo-energetycznego odcisnął również swoje nieodwracalne piętno na kształcie tradycyjnej przestrzeni osadniczej słowiańskojęzycznych Serbołużyczan (Kunze, 2007). W latach 1945–1989 w wyniku inwestycji górniczych i energetycznych, mimo ostrych protestów miejscowej ludności, zlikwidowano całkowicie 46 wsi. Dalszych 27 siedlisk mocno przekształcono.

Rozwój Hoyerswerdy jako „miasta socjalistycznego” miał bezpośredni związek z uruchomieniem w 1955 roku kombinatu przetwórstwa węgla – VEB Gaskombinat „Fritz Selbmann” w miejscowości Schwarze Pumpe (dłuż.: Carna Plumpa; głuź.: Čorna Pampa), w bliskim sąsiedztwie miasta Spremberg (dłuż.: Grodk). Zakłady te, rozbudowane na powierzchni 875 ha (3,5 km na 2,5 km), były przewidziane docelowo na 16 tys. miejsc pracy. Hoyerswerda, która jeszcze w 1950 roku liczyła zaledwie 8,5 tys. mieszkańców, miała stać się głównym centrum mieszkaniowym dla pracowników odległego o około 20 km kombinatu. W latach 1950–1990 w mieście wybudowano łącznie ponad 23,3 tys. nowych mieszkań w różnych systemach zabudowy blokowej, głównie na obszarze tzw. Nowego Miasta (Hoyerswerda-Neustadt), zajmującego 410 ha powierzchni i położonego na wschód od starego centrum. Na początku lat osiemdziesiątych liczba ludności Hoyerswerdy zbliżyła się do poziomu 76 tys., co stawało ten ośrodek w grupie największych miast południowo-wschodniej części NRD (patrz ryciny 1 i 2).

Przypadek kolejnego „miasta socjalistycznego” – Schwedt nad Odrą (Schwedt/Oder) – cechuje wiele podobieństw strukturalnych do Eisenhüttenstadt, wynikających z położenia geograficznego (m.in. przygraniczna lokalizacja na lewym brzegu rzeki Odry, na słabo zaludnionym, peryferyjnym obszarze rolniczo-leśnym). Do epoki industrialnej Schwedt pełniło funkcje ośrodka handlowego, a od XV wieku – także rezydencjalnego jako siedziba kilku znamienitych rodów (zamek i reprezentacyjne założenia parkowe). W XVIII wieku miasto stało się ośrodkiem garnizonowym, zaś w drugiej połowie XIX wieku (dzięki modernizacjom odrzańskiej drogi wodnej) – znaczącym portem śródlądowym. W 1939 roku Schwedt liczyło 9,2 tys. mieszkańców (13,5 tys. wraz z pobliskim miasteczkiem Vierraden i dziewięcioma okolicznymi wsiami). II wojna światowa przyniosła zagładę dotychczasowym strukturom miasta Schwedt. Jako punkt zaciętego oporu na linii Odry od stycznia do kwietnia 1945 roku miasto zostało zniszczone przez nacierającą Armię Czerwoną w 85%.

W czasach NRD, już jako miasto położone przy granicy z Polską, Schwedt rozwinęło się jako nowa struktura o przemysłowo-mieszkaniowym profilu funkcjonalnym. Szczególnym impulsem w tym względzie było uruchomienie w 1960 roku dużej rafinerii (Erdölverarbeitungswerk Schwedt) na północno-zachodnich obrzeżach miasta (930 ha) oraz doprowadzenie doń od strony wschodniej transkontynentalnego rurociągu „Przyjaźń” („Freundschaft”, ros.: „Дружба”) w 1963 roku, umożliwiającego transport ropy naftowej z Tatarstanu (Almietjewsk) w ZSRR. W związku z rozwojem funkcji przemysłowej i wzrostem zapotrzebowania na siłę roboczą w mieście Schwedt na dużą skalę rozwinięto system osiedli mieszkaniowych. Pierwsze z nich powstały we wzorcowym układzie promienisto-koncentrycznego założenia w bezpośrednim sąsiedztwie historycznego centrum (plan jednej czwartej koła z infrastrukturą sportowo-rekreacyjną w centrum). Kolejne rozbudowano na zachodzie, w przestrzeni dzielącej centrum od rafinerii. W śródmieściu, na miejscu historycznego zamku, którego ruiny rozebrano

Rycina 2. Liczba ludności wybranych przemysłowych „miast socjalistycznych” w Niemieckiej Republice Demokratycznej w latach 1946–1990



Źródło: opracowanie własne na podstawie danych niemieckiego Federalnego Urzędu Statystycznego oraz krajowych urzędów statystycznych Berlina i Brandenburgii, Saksonii oraz Saksonii-Anhalt

ostatecznie w 1962 roku, w 1978 roku postawiono postmodernistyczny dom kultury (dzisiaj: Uckermärkische Bühnen Schwedt). Po 1960 roku Schwedt notowało przyspieszony rozwój liczby ludności, osiągając już w 1981 roku poziom 52,3 tys. mieszkańców i kreując się na jedno z największych miast ówczesnego okręgu Frankfurt i całego regionu Brandenburgii (patrz rycina 2).

Halle-Neustadt, ostatni z czterech analizowanych ośrodków, stanowi całkowicie wyjątkowy przypadek miasta, które w ciągu zaledwie dwóch dekad rozwinęło się na „dziewiczym” obszarze podmiejskim do rozmiarów dużego, stutysięcznego skupiska ludności. Geneza Halle-Neustadt ma związek z działalnością dużych zakładów przemysłu chemicznego w Saksonii-Anhalt, w okolicach Halle nad Soławą (Halle/Saale) i Merseburga, w tak zwanym Saskim Okręgu Przemysłowym (Sächsisches Industrievier). Już w okresie międzywojennym w rejonie tym intensywnie rozwijały się zarówno przemysł chemiczny, jak i górnictwo węgla brunatnego. Po znacznych zniszczeniach wojennych, spowodowanych przede wszystkim nalotami alianckimi, władze NRD podjęły decyzję o odtworzeniu i rozbudowie zniszczonych fabryk w starych lokalizacjach, tj. w miejscowościach Schkopau (VEB Chemische Werke „Buna”) i Leuna (VEB Leuna-Werke „Walter Ulbricht”), odpowiednio 12 i 21 km na południe od centrum Halle.

Pierwsza konferencja, poświęcona „Programowi chemicznemu NRD”, miała miejsce w 1958 roku na szczepku Komitetu Centralnego Socjalistycznej Partii Jedności Niemiec (SED). Wnioskami z konferencji były wstępne ustalenia dotyczące osiedlenia znacznej liczby pracowników przemysłowych i ich rodzin w zagłębiu. W 1963 roku

w biurze politycznym SED zapadła ostateczna decyzja o budowie „miasta robotników chemicznych” (Stadt der Chemiarbeiter). Nowe miasto zostało zaplanowane na zachód od Halle, na lewym brzegu rzeki Soławy, między wioską Zscherben a podmiejskimi dzielnicami Passendorf i Nietleben, na powierzchni około 10 km kw. Przewidziano je na około 100 tys. mieszkańców.

Jeszcze na początku lat sześćdziesiątych cały teren przeznaczony na nowe miasto robotnicze zamieszkiwało mniej niż 600 osób. Pierwsze konkretne inwestycje związane z budową nowych osiedli rozpoczęły się w 1964 roku (uruchomienie fabryki domów – prefabrykowanych płyt). W 1965 roku w Halle-Neustadt zarejestrowano pierwszych mieszkańców. W dniu 12 maja 1967 roku, jeszcze przed ukończeniem pierwszego kompleksu mieszkaniowego, weszła w życie decyzja o wyłączeniu miasta z administracyjnych struktur ziemskiego powiatu Saalkreis i utworzeniu miasta na prawach powiatu Halle-Neustadt (Stadtkreis Halle-Neustadt). Liczba ludności ośrodka bardzo szybko wzrastała, wraz z oddawaniem do użytku kolejnych kompleksów mieszkaniowych. W 1970 roku wynosiła ona 35,2 tys., w 1975 roku – 74,9 tys., w 1980 roku – 93,6 tys. (patrz rycina 2). W 1987 roku populacja miasta osiągnęła swoje maksimum (93,9 tys.).

Halle-Neustadt, przez cały okres istnienia jako samodzielna struktura miejska (do 1990 roku), było obciążone wieloma deficytami infrastrukturalnymi, zarówno w aspekcie infrastruktury technicznej, jak i społecznej, spełniając funkcję typowej robotniczej „sypialni”. Bardzo znamienne było stosunkowo dobre skomunikowania miasta z fabrykami w Schkopau i Leunie (kolej miejska), natomiast dalece niewystarczające – z pobliskim Halle (m.in. brak linii tramwajowych).

Upadek bloku wschodniego, a wraz z nim – Niemieckiej Republiki Demokratycznej w 1990 roku – miał przynieść diametralnie różne uwarunkowania rozwoju dla wschodnioniemieckich przemysłowych „miast socjalistycznych”. Kluczową rolę należy tutaj przypisać transformacji systemowej zapoczątkowanej zjednoczeniem Niemiec.

ŚCIEŻKI ROZWOJU PRZEMYSŁOWYCH „MIAST SOCJALISTYCZNYCH” W NIEMCZECH WSCHODNICH W OKRESIE TRANSFORMACJI SYSTEMOWEJ

Transformacja systemowa na obszarze Niemiec Wschodnich po upadku NRD miała swoją wyraźną, „regionalną” specyfikę i znaczną dynamikę w porównaniu z analogicznymi, równoczesnymi procesami zachodzącymi w innych państwach Europy Środkowo-Wschodniej (Wiesenthal, 1999; Zwahr, 2000; Schroeder, 2006). Model wschodnioniemieckiej transformacji był zdeterminowany rzeczywistym charakterem zjednoczenia Niemiec (Vereinigung, Wiedervereinigung), które *de facto* było przystąpieniem (Beitritt) rozwiązującej się NRD do RFN (Bertram, Kollmorgen, 2001; Kollmorgen, 2005). Transformacja ta miała format egzogeniczny i była realizowana według strategii *top-down*. Wszelkie rozwiązania organizacyjne wprowadzano według wzorców sprawdzonych w „starej” Republice Federalnej. Z zachodu transferowano zarówno „gotowe” instytucje, finanse i dobra, jak i personel, elity oraz wiedzę, przy założeniu bezwarunkowej społeczno-kulturowej adaptacji Niemców zamieszkujących regiony wschodnie.

Transformacja „na gruzach” NRD miała bardzo gwałtowny przebieg (Strukturbruch). W ciągu zaledwie kilku lat nastąpiła radykalna zmiana warunków społeczno-gospodarczego rozwoju regionów, miast i gmin. Zmianę struktury gospodarki i systemu politycznego zapoczątkowano błyskawicznym, szablonowym przejściem ekonomicznych, politycznych i prawnych uregulowań systemu zachodnioniemieckiego. Doszło

do konfrontacji wschodnioniemieckiej gospodarki z gospodarką światową, funkcjonującą w warunkach globalizacji, deregulacji, liberalizacji i elastyczności produkcji (Hannemann, 2003). Gospodarcze zmiany strukturalne polegały na deindustrializacji (Deindustrialisierung), dekoloktywizacji rolnictwa (De-LPGsierung), likwidacji reżimowych struktur administracji politycznej (De-Administrierung) oraz likwidacji instytucji wojskowych (De-Militarisierung). Spowodowało to dynamiczny wzrost bezrobocia strukturalnego⁶.

Nowa, krytyczna sytuacja na rynkach pracy pociągnęła za sobą masowe wewnętrzne migracje międzyregionalne, selektywne pod względem struktury społecznej i wiekowej ludności, z ujemnym saldem po stronie niemieckich regionów wschodnich. W latach 1990–2015, głównie w wyniku odpływu mieszkańców, liczba ludności na obszarze byłej NRD (wraz z Berlinem) spadła z poziomu 18,2 mln do 16,1 mln. Nałożyły się na to niekorzystne tendencje w zakresie ruchu naturalnego i postępująca suburbanizacja mieszkaniowa (Stadt-Umland-Wanderung). Koronnym następstwem tych procesów było pojawienie się i eskalacja zjawiska kurczenia się miast (Stadtschrumpfung), a więc „erozji” lokalnych gospodarek i zubożenia bazy ekonomicznej, a w efekcie fizyczna redukcja struktur miejskich na niespotykaną dotąd skalę (Barnick, 2008).

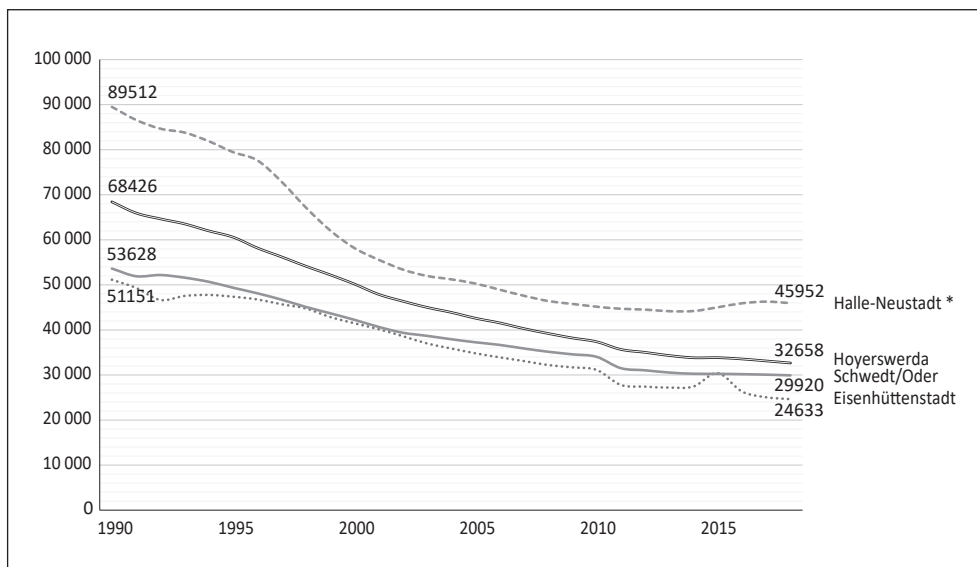
Radykalnym zmianom strukturalnym w Niemczech Wschodnich towarzyszyła całkowita przebudowa systemu administracji terenowej, w tym terytorialnych struktur polityczno-administracyjnych, które również miały znaczący wpływ na przekształcenia układu hierarchicznego miast. Reformy na niższych poziomach przebiegły równocześnie, aczkolwiek niezależnie w poszczególnych regionach, będąc wyłączną prerogatywą władz poszczególnych krajów związkowych (Dolata, Kaczmarek, 2003; Dolata, 2008).

Po 1990 roku procesy kurczenia się dotknęły niemal wszystkie miasta w Niemczech Wschodnich, jednak szczególnie ostro zarysowały się w tych ośrodkach, dla których bazę ekonomiczną stanowiły wielkie, pojedyncze zakłady przemysłowe (*casus* monokultury). Potrzeba pilnej modernizacji poszczególnych fabryk, zarówno ze względów ekonomicznych, jak i ekologicznych, a także przekształcenia własnościowe i organizacyjne wymusiły radykalną redukcję zatrudnienia w poszczególnych zakładach. W latach dziewięćdziesiątych, w analizowanych przemysłowych „miastach socjalistycznych”, uwolnione nagle zasoby pracy przeobraziły się w znaczącą nadwyżkę siły roboczej, której nie był w stanie wchłonąć sektor usług. W przypadku dziesiątek tysięcy rodzin robotniczych zachwiały się ekonomiczne podstawy egzystencji. Znaczna część ludności, w tym osoby w wieku produkcyjnym, a także młodzież wchodząca na rynek pracy, nie mogąc znaleźć zatrudnienia w dotychczasowym miejscu zamieszkania, została zmuszona do poszukiwania swoich szans w innych częściach kraju.

W latach 1990–2018 liczba ludności miast Eisenhüttenstadt, Hoyerswerda, Schwedt nad Odrą i Halle-Neustadt (w granicach tych jednostek według stanu w dniu 31 grudnia 2018 roku) spadła przeciętnie o około połowę. Depopulacja w największym stopniu dotknęła Hoyerswerdę i Eisenhüttenstadt (spadek liczby ludności odpowiednio o 52,3 i 51,8%). Ubytek liczby mieszkańców relatywnie najslabiej zarysował się w mieście Schwedt nad Odrą (o 44,2%). Różne było tempo spadku liczby ludności

⁶ Według danych z 1992 roku stopa bezrobocia rejestrowanego w Meklemburgii-Pomorzu Przednim wynosiła 16,8%, w Turyngii – 15,4%, w Saksonii-Anhalt – 15,3%, w Saksonii – 13,6%. W tym samym czasie wartość tego samego wskaźnika dla Bawarii, Badenii-Wirtembergii czy Hesji utrzymywała się na poziomie 4 do 5%.

Rycina 3. Liczba ludności wybranych przemysłowych „miast socjalistycznych” w Niemczech Wschodnich w latach 1990–2018



Źródło: opracowanie własne na podstawie danych niemieckiego Federalnego Urzędu Statystycznego oraz krajowych urzędów statystycznych Berlina i Brandenburgii, Saksonii oraz Saksonii-Anhalt

w czterech badanych miastach. W ogólnym ujęciu największa jego dynamika była notowana w pierwszej dekadzie transformacji. Po 2000 roku procesy depopulacji straciły na sile (patrz rycina 3).

Drastyczny spadek liczby ludności w wyniku jej odpływu, spadek siły nabywczej na skutek zubożenia pozostałych mieszkańców, pojawienie się nowych form działalności gospodarczej (m.in. supermarkety) w krótkim czasie doprowadziły do załamania się sektora funkcji endogenicznych w badanych miastach. Szczególnie niekorzystna sytuacja w tym względzie zapanowała w ośrodkach położonych przy granicy z Polską (Eisenhüttenstadt, Schwedt nad Odrą), gdzie zaznaczyła się dodatkowo znacząca presja podaży tańszych dóbr i usług.

„Erozja” funkcji miejskich wschodnioniemieckich przemysłowych „miast socjalistycznych” zainicjowała w drugiej dekadzie transformacji procesy fizycznego kurczenia się miast (konieczna redukcja opustoszałej zabudowy mieszkaniowej i zbędnej infrastruktury). W latach 1999–2017 w mieście Schwedt nad Odrą rozebrano budynki z łączną liczbą 6727 mieszkań (według danych Urzędu Miasta, przede wszystkim w obrębie osiedli Talsand, Am Waldrand und Kastanienallee). W Hoyerswerdzie (w granicach Hoyerswerda-Neustadt) od 1997 roku do końca 2014 roku zdemontowano 5131 lokali mieszkalnych. Rozbiórka dalszych 100 jednostek planowana jest do 2020 roku. Jednak od 2000 roku miejskie ośrodki przemysłowo-mieszkaniowe w Niemczech Wschodnich mogą liczyć na wsparcie niemieckiego rządu federalnego. Szczególnie godna uwagi jest inicjatywa „Stadtumbau-Ost”, której celem jest wspieranie uporządkowanego rozwoju kurczących się części miast poprzez finansowanie wyburzeń i niezbędnych działań modernizacyjnych. W dyskursie podmiotów odpowiedzialnych za zarządzanie przestrzenią miejską pojawiły się nowe hasła, takie jak

„strategie kurczenia” (*Schrumpfungsstrategien*), „rozwój przez jakość, a nie przez ilość” czy *lean city* (Lang, Tenz, 2003).

Wielkie zakłady przemysłowe, które w czasach NRD określały rację bytu „miast socjalistycznych”, po trzech dekadach transformacji funkcjonują nadal, jako nowoczesne fabryki przyjazne środowisku lub parki przemysłowe (m.in. zakłady Arcelor Mittal w mieście Eisenhüttenstadt, zakłady naftowe PCK w mieście Schwedt nad Odrą oraz Park Przemysłowy w Schwarze Pumpe koło Hoyerswerdy). Miasta – „sypialnie robotnicze” ery socjalizmu stopniowo odnajdują swoje nowe, dodatkowe funkcje. Dobrym przykładem jest tutaj miasto Schwedt, które kreuje się na centrum obsługi ruchu turystycznego dla pobliskiego Parku Narodowego Doliny Dolnej Odry (Nationalpark Unteres Odertal).

PODSUMOWANIE

Analiza zmian strukturalnych, które miały miejsce w tzw. przemysłowych miastach socjalistycznych w Niemczech Wschodnich w latach 1989–2019, doprowadziła do kilku podstawowych wniosków. Najważniejszą konkluzją jest ta, iż badane miasta w znacznie większym stopniu niż pozostałe ośrodki miejskie byłej NRD zostały dotknięte negatywnymi następstwami transformacji systemowej. Zanik lub drastyczne ograniczenie bazy ekonomicznej analizowanych miast, którą stanowiły pojedyncze, przestarzałe państwowe kombinaty przemysłowe (monokultura przemysłowa), wywołały nasilenie się procesów kurczenia struktur miejskich na bezprecedensową skalę. Depopulacja miast wywołana bezrobociem strukturalnym i masowym odpływem ludności skutkowałą zmniejszeniem się potencjału ludnościowego badanych miast o około połowę. Proces kurczenia się miast, powszechny w całych Niemczech Wschodnich, w przemysłowych „miastach socjalistycznych” objawił się w najbardziej drastycznej, materialnej postaci – poprzez fizyczną redukcję tkanki miejskiej (planowe wyburzenia opustoszałych kwartałów zabudowy mieszkaniowej). Pozytywną tendencją w nurcie przemian transformacyjnych badanych ośrodków jest stopniowa poprawa sytuacji środowiskowej (jakości życia) dzięki likwidacji najbardziej uciążliwych form działalności przemysłowej, modernizacji istniejących zakładów i rekultywacji terenów zdegradowanych. W tych nowych warunkach miasta dotknięte kryzysem funkcjonalnym i demograficznym korzystają ze wsparcia publicznego i skutecznie poszukują nowych ścieżek rozwoju.

Literatura

References

- Barnick, O. (2008). *Die schrumpfende Stadt und das Modell der europäischen Stadt*. Saarbrücken: VDM Verlag Dr. Müller e. K.
- Berndt, M. (2018). Schrumpfung. W: B. Belina (red.). *Handbuch Kritische Stadtgeographie*. Münster: Westfälisches Dampfboot, 168–173.
- Bertram, H., Kollmorgen, R. (2001). *Die Transformation Ostdeutschlands. Berichte zum sozialen und politischen Wandel in den neuen Bundesländern*. Opladen: Leske + Budrich.
- Betker, F. (2003). Die „sozialistische“ Stadt in der DDR: zentral geplant, örtlich entworfen, plattengerecht gebaut. Reihe Dokumente und Schriften der Europäischen Akademie Otzenhausen. W: H. Timmermann (red.). *Das war die DDR – DDR-Forschung im Fadenkreuz von Herrschaft, Kultur, politischem System, Geschichtsforschung, Wirtschaft und Außenpolitik*. Band 128. Münster: LIT, 97–114.

- Betker, F. (2005). *Einsicht in die Notwendigkeit. Kommunale Stadtplanung in der DDR und nach der Wende (1945–1994)*. Stadtgeschichte. Reihe: Beiträge zur Stadtgeschichte und Urbanisierungsforschung, t. 3. Stuttgart: Steiner.
- Bloch, D., Noack, G. (2009). *Auf der Strasse des Fortschritts. Die Stadtpläne der DDR – Zeugnisse vom Leben im Sozialismus*. Berlin: Verlag Bien & Giersch.
- Dolata, M. (2008). Zmiany struktur terytorialno-administracyjnych w niemieckich krajach związkowych położonych przy granicy z Polską. W: S. Dołzbłasz, A. Raczyk (red.) *Europa bez granic – nowa jakość przestrzeni. Rozprawy Naukowe Instytutu Geografii i Rozwoju Regionalnego Uniwersytetu Wrocławskiego, 4*. Wrocław: Wydawnictwo Uniwersytetu Wrocławskiego, 157–165.
- Dolata, M., Kaczmarek, T. (2003). Zmiany podziału terytorialno-administracyjnego Niemiec Wschodnich w latach 1990–2002. *Czasopismo Geograficzne* 74(1–2), 39–57.
- Durth, W., Düwel, J., Gutschow, N. (1998). *Architektur und Städtebau der DDR*. t. 1: Ostkreuz. Personen, Pläne, Perspektiven; t. 2: Aufbau. Städte, Themen, Dokumente. Frankfurt am Main: Campus Verlag.
- Engels, H., Jäger, F.P. (2019). *DDR-Architektur*. Monachium: Prestel Verlag.
- Engels, J.L., Janich, N., Monstadt, J., Schott, D. (red.) (2017). *Nachhaltige Stadtentwicklung: Infrastrukturen, Akteure, Diskurse (Interdisziplinäre Stadtforschung)*. Frankfurt am Main: Campus Verlag.
- Enyedi, G. (1996). Urbanization Under Socialism. W: G. Andrusz i in. (red.) *Cities After Socialism: Urban and Regional Change and Conflict in Post-Socialist Societies*. Hoboken: Wiley, 100–118.
- Flegel, D. (2008). *Stadtentwicklung in der DDR und die Merkmale sozialistischer Städte*. Monachium: GRIN Verlag.
- Förster, H. (1986). Urbanisierung, Städtebau und sozialistische Lebensweise. Ein Diskussionsbeitrag. *Wirtschafts- und Sozialwissenschaftliche Studien*, 11, 27–51. Marburg: Johann-Gottfried-Herder-Institut.
- Franz, P. (2001). Wohnungsleerstand in Ostdeutschland: differenzierte Betrachtung notwendig. *Wirtschaft im Wandel*, 11, 263–267. Halle: Leibniz-Institut für Wirtschaftsforschung.
- French, R.A., Hamilton, R.E.I. (1979). *The Socialist city: Spatial structure and urban policy*. Hoboken: Wiley.
- Fritsch, M., Sorgner, A., Wyrwich, M. (2015). Die Entwicklung der Wirtschaft in Ostdeutschland nach der Wiedervereinigung. *Gesellschaft – Wirtschaft – Politik (GWP)*, 2, 225–238. Leverkusen: Budrich Journals.
- Grunze, N. (2017). *Ostdeutsche Großwohnsiedlungen. Entwicklung und Perspektiven*. Wiesbaden: VS Verlag für Sozialwissenschaften, Springer Fachmedien.
- Hannemann, C. (2000). *Die Platte. Industrialisierter Wohnungsbau in der DDR*. Berlin: Schelzky & Jeep.
- Hannemann, C. (2003). Schrumpfende Städte in Ostdeutschland – Ursachen und Folgen einer Stadtentwicklung ohne Wirtschaftswachstum. *Aus Politik und Zeitgeschichte*, 28, 16–23.
- Häußermann, H., Neef, R. (red.) (1996). *Stadtentwicklung in Ostdeutschland: Soziale und räumliche Tendenzen*. Wiesbaden: VS Verlag für Sozialwissenschaften.
- Häußermann, H., Siebel, W. (1987). *Neue Urbanität*. Frankfurt am Main: Suhrkamp Verlag.
- Häußermann, H., Siebel, W. (1988). Die schrumpfende Stadt und die Stadtsoziologie. Soziologische Stadtforschung. *Kölner Zeitschrift für Soziologie und Sozialpsychologie*, 29, 78–94. Sonderheft.
- Heilemann, U. (2005). Ostdeutschland – ein „Mezzogiorno-Fall“? *Wirtschaftsdienst, Analysen und Berichte*, 85(8), 505–512.
- Heineberg, H. (2006). Stadtgeographie. *Grundriss Allgemeine Geographie*, 3, 229–256. Auflage, Paderborn: Verlag Ferdinand Schöningh.
- Hiepe, T. (2012). *Stadtentwicklung nach dem zweiten Weltkrieg. Großwohnsiedlungen in der DDR an ausgewählten Beispielen*. Monachium: GRIN Verlag.
- Hofmeister, B. (1999). Stadtgeographie. *Das Geographische Seminar*, 7. Auflage, Braunschweig: Westermann.
- Jaroszewska, E., Stryjakiewicz, T. (2014). Kurczenie się miast w Polsce. W: T. Stryjakiewicz (red.). *Kurczenie się miast w Europie Środkowo-Wschodniej*. Poznań: Bogucki Wydawnictwo Naukowe, 67–77.

- Jungmann, M. (2009). *Die sozialistische Stadt*. Monachium: GRIN Verlag.
- Kollmorgen, R. (2005). *Ostdeutschland. Beobachtungen einer Übergangs- und Teilgesellschaft*. Wiesbaden: Springer VS.
- Kubiak, D. (2018). Der Fall „Ostdeutschland“. „Einheitsfiktion“ als Herausforderung für die Integration am Fallbeispiel der Ost-West-Differenz. *Zeitschrift für Vergleichende Politikwissenschaft*, 12, 25–42.
- Kunze, P. (2007). Historia i kultura Serbów w Górnych Łużycach. Szkic z historii kultury. W: J. Bahlcke (red.). *Dzieje Górnych Łużyc. Władza, społeczeństwo i kultura od średniowiecza do końca XX wieku*. Warszawa: Wydawnictwo DiG, 301–352.
- Lammers, K. (2004). Problemregion Ostdeutschland: Was ist zu tun? *Wirtschaftsdienst*, 84(10), 623–626. Hamburg: ZBW – Leibniz-Informationszentrum Wirtschaft.
- Lang, T. (2010). Zehn Jahre Schrumpfungsdiskurs in Ostdeutschland – theoretische Perspektiven. W: *Zwanzig Jahre Planung im vereinigten Deutschland*. Kassel: Universität Kassel, Fachgebiet Stadtumbau/Stadterneuerung, 95–120.
- Lang, T., Tenz, E. (2003). *Von der schrumpfenden Stadt zur Lean City: Prozesse und Auswirkungen der Stadtschrumpfung in Ostdeutschland und deren Bewältigung*. Dortmund: Dortmunder Vertrieb für Bau- und Planungsliteratur.
- Lutze, G.W. (2014). *Naturräume und Landschaften in Brandenburg und Berlin. Gliederung, Genese und Nutzung*. Berlin: be.bra Wissenschaft Verlag.
- Mann, G. (2016). *Modelle der Stadtentwicklung und Stadtstruktur*. Monachium: GRIN Verlag.
- Miljutin, N.A. (1930). *Probljema stroitjelstwa socialisticzjeskich gorodow. Osnownyje waprosy racionalnoj planirowki i stroitjelstwa nasjeljennych mjest SSSR*. Moskwa-Leningrad: Gasudarstwiennoje Izdatjelstwo.
- Musiak-Malago, M. (2016). The process of urban shrinking in Poland. *Studia Miejskie*, 24, 91–106.
- Naumann, M., Raschke, N. (2019). Zur Zukunft schrumpfender Städte. Das Beispiel Hoyerswerda in Sachsen. *Praxis Geographie*, 5. Brunszwik: Westermann.
- Nutz, M. (1998). Stadtentwicklung in Umbruchssituationen. Wiederaufbau und Wiedervereinigung als Stressfaktoren der Entwicklung ostdeutscher Mittelstädte. Ein Raum-Zeit-Vergleich mit Westdeutschland. *Erdkundliches Wissen*, Stuttgart: Steiner.
- Radzimski, A. (2015). Między miastem kurczącym się a reurbanizacją. Zróżnicowanie rozwoju miast w Niemczech w latach 1995–2012. *Przegląd Geograficzny*, 87(4), 569–592.
- Ragnitz, J. (1997). Wirtschaftspolitischer Handlungsbedarf in Ostdeutschland: Ein Überblick. *Wirtschaft im Wandel*, 2, 13–16. Halle: Leibniz-Institut für Wirtschaftsforschung.
- Ragnitz, J. (2002). Wirtschaftsförderung in Ostdeutschland: Wirkungen, Nebenwirkungen und ein Reformvorschlag. *IWH-Diskussionspapiere*, 167. Halle: Leibniz-Institut für Wirtschaftsforschung.
- Ragnitz, J. (2009). Wirtschaftspolitische Aufgaben in Ostdeutschland. *Ifo Dresden berichtet*, 16(5), 21–29. Drezno: Ifo Institut.
- Schönrock, F. (2016). *Transformationsprozesse des öffentlichen Raums im Kontext der Stadtschrumpfung in Ostdeutschland: Fallbeispiel Wolfen*. Monachium: GRIN Verlag.
- Schroeder, K. (2006). *Die veränderte Republik. Deutschland nach der Wiedervereinigung*. Monachium: Bayerische Landeszentrale für politische Bildung.
- Schultz, B. (1998). Hohe Verfestigung der Arbeitslosigkeit in Ostdeutschland. *Wirtschaft im Wandel*, 16, 3–8. Halle: Leibniz-Institut für Wirtschaftsforschung.
- Smith, D.M. (1996). The Socialist City. W: G. Andrusz i in. (red.) *Cities After Socialism: Urban and Regional Change and Conflict in Post-Socialist Societies*. Hoboken: Wiley, 70–99.
- Stanilov, K. (red.) (2007). *The Post Socialist City*. Heidelberg: Springer Verlag.
- Stryjakiewicz, T., Jaroszevska, E., Marcińczak, S., Ogródowczyk, A., Rumpel, P., Siwek, T., Slach, O. (2014). Współczesny kontekst i podstawy teoretyczno-metodologiczne analizy procesu kurczenia się miast. W: T. Stryjakiewicz (red.). *Kurczenie się miast w Europie Środkowo-Wschodniej*. Poznań: Bogucki Wydawnictwo Naukowe, 9–14.
- Vollnhals, C. (red.) (2012). *Jahre des Umbruchs. Friedliche Revolution in der DDR und Transition in Ostmitteleuropa*. Getynga: Vandenhoeck & Ruprecht.
- Węclawowicz, G. (1999). Miasto polskie w transformacji – kształtowanie się miasta postsocjalistycznego. W: *XI Konwersatorium wiedzy o mieście: Zróżnicowanie przestrzenne struktur społecznych w dużych miastach*. Łódź: Katedra Geografii Miast i Turyzmu Uniwersytetu Łódzkiego, Łódzkie Towarzystwo Naukowe, 33–44.

- Wiechmann, T., Wolff, M. (2014). Skala i przestrzenne zróżnicowanie procesu kurczenia się miast w Europie na przełomie XX i XXI wieku. W: T. Stryjakiewicz (red.). *Kurczenie się miast w Europie Środkowo-Wschodniej*. Poznań: Bogucki Wydawnictwo Naukowe, 15–27.
- Wiegandt, C.-C., Milbert, A. (2019). Binnenwanderung in Deutschland – Entwicklungen nach der Wiedervereinigung. *Geographische Rundschau*, 71, H.3, 10–17.
- Wiesenthal, H. (1999). *Die Transformation der DDR. Verfahren und Resultate*. Gutersloh: Bertelsmann Stiftung.
- Zwahr, H. (2000). Die 89er Revolution in der DDR. W: P. Wende (red.). *Große Revolutionen der Geschichte: Von der Frühzeit bis zur Gegenwart*. Monachium: Beck, 357–374.

Michał Dolata, dr, starszy wykładowca na Wydziale Geografii Społeczno-Ekonomicznej i Gospodarki Przestrzennej Uniwersytetu im. Adama Mickiewicza w Poznaniu (Zakład Studiów Regionalnych i Lokalnych). Jego zainteresowania naukowe koncentrują się na problematyce rozwoju społeczno-gospodarczego państw Europy Środkowo-Wschodniej po 1990 roku ze szczególnym uwzględnieniem Niemiec Wschodnich oraz geografii społeczno-ekonomicznej obszarów przygranicznych, w tym problematyce rozwoju społeczno-gospodarczego obszarów położonych przy granicy polsko-niemieckiej.

Michał Dolata, PhD, senior lecturer at the Faculty of Human Geography and Planning at the Adam Mickiewicz University in Poznań (Department of Regional and Local Studies). His research interests focus on the socio-economic development of Central and Eastern European countries after 1990, with particular emphasis on East Germany and the socio-economic geography of border areas, including the socio-economic development of areas along the Polish-German border.

ORCID: <https://orcid.org/0000-0001-5199-3039>

Adres/address

Uniwersytet im. Adama Mickiewicza w Poznaniu
Wydział Geografii Społeczno-Ekonomicznej i Gospodarki Przestrzennej
Zakład Studiów Regionalnych i Lokalnych
ul. Bogumiła Krygowskiego 10, 61-680 Poznań, Polska
e-mail: dolata@amu.edu.pl