

ANITA KULAWIAK
Uniwersytet Łódzki, Polska
University of Lodz, Poland

Współczesne wykorzystanie i społeczne znaczenie spuścizny poprzemysłowej w dolinie rzeki Kamiennej

Contemporary use and social importance of the post-industrial heritage in the Kamienna river valley (Poland)

Streszczenie: Celem artykułu jest identyfikacja dziedzictwa przemysłowego zlokalizowanego w dolinie rzeki Kamiennej, a w szczególności zbadanie jego aktualnego wykorzystania oraz znaczenia, jakie ono odgrywa w świadomości mieszkańców gmin wchodzących w skład badanego obszaru. Podstawę empiryczną studium stanowiły badania przeprowadzone w okresie od lipca do września 2019 roku, polegające zarówno na obserwacji uczestniczącej, inwentaryzacji terenowej oraz wywiadzie kwestionariuszowym, przeprowadzonym z mieszkańcami badanych gmin. Zebrany materiał ujawnił, że obszar ten, dysponuje bogatym i unikatowym w skali Polski potencjałem poprzemysłowym, stanowiącym świadectwo jego bogatej i długiej historii. Choć współcześnie, znaczenie funkcji przemysłowej w dolinie Kamiennej jest już dużo mniejsze, to jednak zachowana tam spuścizna ma ogromny potencjał zarówno ekonomiczny, kulturowy, jak i społeczny. Aktualnie, jego możliwości nie są jednak w pełni wykorzystane, głównie z uwagi na czynnik ludzki.

Abstract: The aim of the article is to identify the industrial heritage located in the valley of the Kamienna river (Poland), and in particular to examine its current use and the importance it plays in the minds of the inhabitants of the communes included in the studied area. The empirical basis of the study was the research carried out in the period from July to September 2019, consisting of both participant observation, field inventory and a questionnaire interview conducted with the inhabitants of the studied communes. The collected material revealed that this area, despite the passage of years, has a rich and unique post-industrial potential in Poland, which is a testimony to its rich and long history. Although today the importance of the industrial function in the Kamienna valley is much smaller, the legacy preserved there has enormous economic, cultural and social potential. Currently, however, its capabilities are not fully used, mainly due to the human factor.

Słowa kluczowe: Centralny Okręg Przemysłowy; dolina rzeki Kamiennej; dziedzictwo przemysłowe; Staropolski Okręg Przemysłowy; uwarunkowania rozwoju przemysłu

Keywords: Central Industrial District; conditions for industrial development; industrial heritage; Kamienna river valley; Old Polish Industrial District

Otrzymano: 19 kwietnia 2021

Received: 19 April 2021

Zaakceptowano: 8 lipca 2021

Accepted: 8 July 2021

Sugerowana cytacja / Suggested citation:

Kulawiak, A. (2021). Współczesne wykorzystanie i społeczne znaczenie spuścizny poprzemysłowej w dolinie rzeki Kamiennej. *Prace Komisji Geografii Przemysłu Polskiego Towarzystwa Geograficznego*, 35(3), 205–219. doi: <https://doi.org/10.24917/20801653.353.13>

WSTĘP

Dolina rzeki Kamiennej, rozciągająca się w południowo-wschodniej Polsce u stóp Gór Świętokrzyskich stanowi wyjątkowy i unikalny skrawek Polski. Jej wyjątkowość wynika przede wszystkim z jej przeszłości historycznej jako kolebki przemysłu na ziemiach Polski oraz siedziby pierwszego i tym samym najstarszego okręgu przemysłowego – zwanego Staropolskim Okręgiem Przemysłowym.

Przemysł rozwijano tam już od czasów starożytnych, co było uwarunkowane dogodnymi warunkami przyrodniczymi. Najwcześniej powstało górnictwo, związane z zalegającymi na tym obszarze pokładami hematytu, ale w miarę upływu lat i postępu technicznego pojawiły się tam również i inne gałęzie, m.in. przemysł metalowy, chemiczny, środków transportu, zbrojeniowy. Ich dynamiczny rozwój spowodował, że przez kilka wieków miejsce to było najważniejszym okręgiem przemysłowym w Polsce. Aktualnie, w związku z przemianami, jakie miały miejsce w Polsce w latach 90. XX wieku, przemysł nie stanowi już wiodącej gałęzi gospodarki, a tym samym nie wyznacza też kierunku rozwoju tej doliny. Dziś obszar ten pełni przede wszystkim funkcje usługowe, co nie oznacza jednak, że dominujący tu przez wieki przemysł zupełnie stracił na znaczeniu. Choć w krajobrazie doliny brakuje dymiących kominów i tętniących życiem fabryk i zakładów przemysłowych, jego ślad zachowany jest jednak do dzisiaj w postaci bogatego dziedzictwa poprzemysłowego. Tworzą go zarówno elementy materialne, tj. kopalnie, sztolnie, fabryki, osiedla robotnicze oraz fabrykanckie, ale także zachowane w świadomości mieszkańców tego obszaru wspomnienia i tradycje związane z jego historią. Według współczesnej definicji dziedzictwo przemysłowe, to nie tylko obiekty budowlane związane z rozwojem przemysłu, lecz także dobra niematerialne. Podkreśla to m.in. wspólna deklaracja dwóch międzynarodowych organizacji ICOMOS¹ i TICCIH², przyjęta w Dublinie w 2011 roku, w której czytamy m.in. „oprócz dziedzictwa materialnego dotyczącego technologii i procesów przemysłowych, inżynierii, architektury oraz urbanistyki do dziedzictwa przemysłowego należy zaliczyć także wymiar niematerialny w postaci umiejętności, wspomnień, życia społecznego robotników i ich społeczności” (Nowakowska, Walczak, 2016).

Uwzględniając tak szeroki wachlarz elementów budujących to dziedzictwo, badany obszar posiada zatem unikatowy i wyjątkowy w skali Polski potencjał, o dużej wartości historycznej i ekonomicznej. Historycznej, ponieważ odzwierciedla on mozaikę stylów i mód, jakie panowały w poszczególnych okresach, jak też dokumentuje ewolucję w rozwoju uprzemysłowienia. Jego wartość ekonomiczna wynika natomiast z faktu, że stanowi on realny kapitał finansowy i rzeczowy, dzięki czemu może być źródłem wielu korzyści dla całego regionu. Aktualnie, w dobie zmiany paradygmatu rozwoju opartego o zasoby lokalne, tego typu unikatowy kapitał stanowi bowiem o wartości i możliwościach rozwoju obszaru. Kluczem do jego wykorzystania powinna być

¹ ICOMOS – Międzynarodowa Rada Ochrony Zabytków i Miejsc Historycznych

² TICCIH – Polski Komitet Ochrony Dziedzictwa Przemysłowego

jednak jego wnikliwa identyfikacja, która pozwala na odkrycie i odsłonięcie tego, co na pierwszy rzut oka wydaje się niezauważalne. Biorąc zatem pod uwagę możliwości, jakie stwarza dziedzictwo poprzemysłowe w kreowaniu rozwoju danego obszaru, a także fakt, że podstawą jego wykorzystania jest jego poznanie, w niniejszym artykule podjęto problem rozpoznania i uporządkowania tego, co na obszarze doliny rzeki Kamiennej pozostało po okresie jej świetności przemysłowej. Ponadto, podjęto także próbę ukazania jego aktualnego wykorzystania oraz rozpoznania znaczenia, jakie obszar ten generuje w świadomości jego mieszkańców.

Podjęcie tego tematu wynika z faktu, że w literaturze przedmiotu brakuje prac o tej tematyce. Zdecydowana większość opracowań koncentrujących uwagę na dziedzictwie przemysłowym tego obszaru ukazuje je głównie w ujęciu historycznym oraz kulturowo-turystycznym (Kaczmarek, Przybyłek 2010; Jędrusiak, 2011; Kronenberg, 2012; Rakowski, 1938), pomijając zaś jego wątek współczesny. Praca ma przede wszystkim aspekt poznawczy.

Celem artykułu jest zatem zbadanie dziedzictwa przemysłowego zlokalizowanego w dolinie rzeki Kamiennej, a w szczególności identyfikacja jego aktualnego wykorzystania oraz znaczenia, jakie ono odgrywa w świadomości mieszkańców gmin wchodzących w skład tego obszaru. Analizę właściwą poprzedziło omówienie czynników determinujących powstanie tego unikatowego fragmentu przestrzeni.

OBSZAR BADAŃ, METODY I ŹRÓDŁA DANYCH

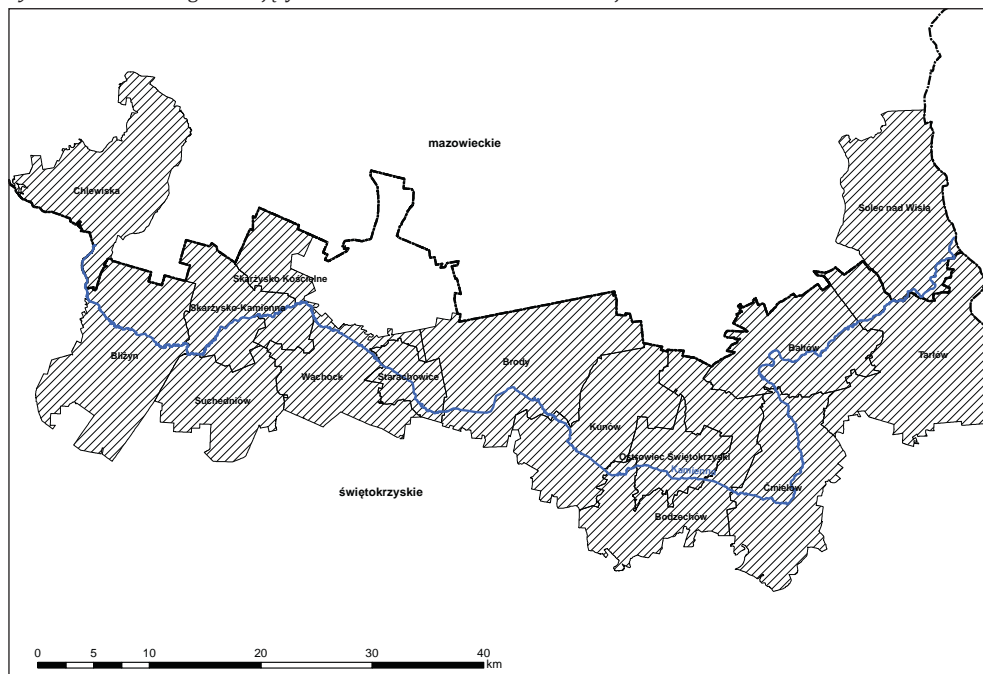
Obszar badań – dolina rzeki Kamiennej położony jest w południowo-wschodniej Polsce, u stóp Gór Świętokrzyskich. Dolina ta, której oś stanowi rzeka Kamienna (lewobrzeżny dopływ Wisły) pochylona jest z zachodu na wschód. Zarówno źródła, jak i ujście rzeki położone są w województwie mazowieckim. Dolina rozciąga się na obszarze dwóch gmin województwa mazowieckiego oraz trzynastu wchodzących w skład województwa świętokrzyskiego (rycina 1).

W sumie badania przeprowadzono w następujących gminach: Bałtów, Bliżyn, Boddzechów, Brody, Chlewiska, Ćmielów, Kunów, Ostrowiec Świętokrzyski, Skarżysko-Kamienna, Skarżysko-Kościelne, Solec nad Wisłą, Starachowice, Suchedniów, Tarłów i Wąchock.

Podstawę empiryczną studium stanowią dwojakiego rodzaju badania – studyjne i terenowe. Do identyfikacji współczesnego wykorzystania obiektów dziedzictwa przemysłowego wykorzystano obserwację uczestniczącą oraz inwentaryzację terenową, którą objęto wszystkie zabytki budownictwa przemysłowego i techniki wpisane do rejestru zabytków znajdujących się na obszarze gmin wchodzących w skład doliny rzeki Kamiennej. Dzięki temu zabiegowi uzyskano pełny obraz współczesnego wykorzystania zgromadzonego tam potencjału poprzemysłowego.

Identyfikacji społecznego znaczenia tego miejsca dokonano natomiast w oparciu o metodę wywiadu kwestionariuszowego zawierającego pytania o charakterze otwartym i zamkniętym. Wywiad kwestionariuszowy (podobnie zresztą jak inwentaryzację i obserwację), przeprowadzono w okresie od lipca do września 2019 roku, z mieszkańcami gmin położonych nad rzeką Kamienną. Badania właściwe zostały poprzedzone badaniami pilotażowymi przeprowadzonymi w czerwcu 2019 roku. W dolinie rzeki Kamiennej przeprowadzono łącznie 300 wywiadów, przy czym w każdej z gmin badana próba liczyła 24 osoby. Próbę badanych dobrano w sposób kwotowy. Warunkiem,

Rycina 1. Położenie gmin objętych badaniem na tle rzeki Kamiennej



Źródło: opracowanie własne

który decydował o doborze respondentów było ich zamieszkanie na terenie jednej z gmin położonych na badanym obszarze.

Grupę respondentów w większości stanowiły osoby młode i w średnim wieku, tj. od 26 do 40 lat (56%), legitymujące się wykształceniem wyższym (59%), na drugim miejscu średnim lub zawodowym (32%). 75% respondentów mieszka na badanym obszarze od urodzenia. Pozostali osiedlili się tam z uwagi na podjęcie pracy zawodowej lub nauki – taka sytuacja dotyczyła jedynie większych ośrodków miejskich.

Analizie poddano dwa kluczowe zagadnienia – po pierwsze, dotyczące oceny atrakcyjności turystycznej regionu, po drugie, jego znaczenia w świadomości badanych. W studium wykorzystano również metodę historyczną polegającą na studiowaniu zgromadzonej literatury o tematyce nawiązującej do historii tego obszaru – czynnikach lokalizacji przemysłu oraz genezie i rozwoju przemysłu na ziemiach polskich. Ponadto, odwołano się również do źródeł kartograficznych, map tematycznych i roczników historycznych, a także skorzystano z kwerendy rejestru zabytków w województwach mazowieckim i świętokrzyskim oraz gminnych ewidencji zabytków.

UWARUNKOWANIA ROZWOJU PRZEMYSŁU W DOLINIE RZEKI KAMIENNEJ

O rozwoju przemysłu w dolinie rzeki Kamiennej zdecydowało szereg czynników natury zarówno przyrodniczej, jak i pozaprzyrodniczej. Choć trudno jednoznacznie ocenić, które z nich wywarły największy wpływ na uprzemysłowienie tego obszaru, to nie ulega wątpliwości, że szczególnie doniosłą rolę odegrała baza surowcowa, zasoby wodne i leśne. Występujące dość powszechnie w dolinie rzeki Kamiennej surowce, tj.: kruszce,

rudy żelaza i kamień budowlany już od najdawniejszych dziejów stanowiły bowiem podstawę działalności gospodarczej w regionie. Złożył się na to fakt, że surowce doliny rzeki Kamiennej są jednymi z najbardziej zróżnicowanych w kraju, a Zagłębie Staropolskie stanowiło drugi, co do wielkości, po złożach małopolskich region rudonośny w Polsce. Mało tego, specyfiką tego obszaru jest to, że zlokalizowane tam rudy, choć cechuje je znaczne rozproszenie oraz stosunkowo niewielka miąższość pokładów (około 20 cm) (Guldon, 1994), były łatwo dostępne, gdyż zalegały płytko pod powierzchnią ziemi (Fierla, 1979; Przaszga, 1969). Spośród rud najbardziej powszechną i najwcześniej wykorzystywaną był limonit, ale duże znaczenie miały także rudy syderytu oraz hematytu. Poza wymienionymi, obszar ten był także dość zasobny w piaski żelaziste oraz rudy manganu (Zieliński, 1965).

Duży wpływ na rozwój przemysłu w dolinie rzeki Kamiennej wywarły także surowce skalne, tj. piaskowce czy glinki ogniotrwałe. Pierwsze z nich wykorzystywane były do produkcji materiałów budowlanych, drugie zaś służyły do produkcji porcelany i fajansu (Zieliński, 1965; Koźmiński, 1955).

Drugim istotnym czynnikiem lokalizacji przemysłu na tym obszarze były zasoby wodne, które z uwagi na swoje właściwości wykorzystywane były zarówno w procesach technologicznych (chłodzenie, wytwarzanie energii), jak i w transporcie gotowych już wyrobów przemysłowych. Siła tego czynnika wynikała przede wszystkim z zasobności tego obszaru w sieć rzeczną, której oś stanowiła rzeka Kamienna, cechująca się przy tym znacznymi spadkami, szczególnie w górnym biegu. Podgórski charakter tej rzeki umożliwił napędzanie urządzeń mechanicznych w aż 250 zakładach przemysłowych (Koźmiński, 1955).

Poza wspomnianymi, do rozwoju tego obszaru przyczyniły się również występujące tam zbiorowiska leśne w postaci puszczy jodłowej oraz lasu modrzewiowego (Zieliński, 1965). Zasoby te stanowiły bowiem główne źródło paliwa dla ówczesnego przemysłu, a także dawały możliwość biernej obrony przeciwlotniczej na wypadek konfliktu zbrojnego.

Spośród czynników pozaprzyrodniczych, szczególne znaczenie w procesie uprzemysłowienia odegrały natomiast dwa. Po pierwsze – czynnik ludzki, a po drugie położenie badanego obszaru w tzw. „trójkącie bezpieczeństwa”. Wpływ czynnika ludzkiego przejawiał się w dwóch zasadniczych odstonach. Z jednej strony kluczową rolę odegrała tu bowiem działalność ówczesnych właścicieli tych ziem, tj. osiadłych tam już od XIII wieku zakonu Cystersów, biskupów krakowskich oraz rodów: Karwickich, Małachowskich, Tarłowskich i Potkańskich (Guldon, 1994), którzy dzięki swojej wiedzy i zaangażowaniu przyczynili się do powstania na tym obszarze wielu kuźnic do przetopu żelaza, kopalń oraz pieców hutniczych, co znacznie zintensyfikowało jego uprzemysłowienie, a tym samym dało impuls do stworzenia pierwszego w Polsce okręgu przemysłowego – Staropolskiego Okręgu Przemysłowego. Konsekwentnie rozwijana przez nich idea uprzemysłowienia tej doliny, a także pomoc sprowadzonych przez nich z Olkusza i Włoch górników spowodowała, że przez kilka wieków obszar ten, był jednym z najpotężniejszych w Polsce ośrodków hutniczych. Do XVI wieku zakłady zlokalizowane nad rzeką Kamienną stanowiły najważniejszą część polskiego hutnictwa żelaza. Funkcjonowały tam bowiem 142 kuźnice, co stanowiło niemalże 45% wszystkich (321) działających wówczas w kraju. W późniejszym okresie, tj. w XIX wieku, znaczącą rolę w podtrzymaniu tradycji przemysłowych na tym obszarze odegrał także Stanisław Staszic, z inicjatywy którego, utworzono Staropolski Okręg Przemysłowy. Jego działalność

w dużej mierze przyczyniła się nie tylko do znacznej rozbudowy istniejącej już bazy przemysłu hutniczego (utworzenie kombinatu fabryk żelaznych), ale również do dywersyfikacji funkcjonalnej tego obszaru w kierunku eksploatacji minerałów skalnych. Ambicją Staszica było przekształcenie tego terenu na prowincję górniczą, zamieszkałą przez ludność rzemieślniczo-fabryczną (Pazdur, 1959). Rozwój przemysłu w dolinie rzeki Kamiennej był jeszcze konsekwencją działania kilku innych osób, ale te wymienione, w odczuciu autorki odegrały jednak rolę pierwszoplanową. Z drugiej zaś, nie do przecenienia była także dostępność wolnej i taniej siły roboczej, z uwagi na fakt, że na obszarze tym występowała duża koncentracja ludności, przy jednocześnie niskim poziomie urbanizacji.

Drugi z wymienionych czynników odegrał zaś zasadniczą rolę, szczególnie w okresie międzywojennym. Znaczenie położenia badanego obszaru w tzw. „trójkącie bezpieczeństwa”, wynikało bowiem z faktu, że dolina rzeki Kamiennej rozciąga się w widłach Wisły i Sanu, a zatem w znacznym oddaleniu od otwartych i zagrożonych granic państwa, co gwarantowało bezpieczeństwo tych ziem i zlokalizowanego tam potencjału przemysłowego na wypadek konfliktu na wschodzie czy zachodzie kraju. Dzięki temu obszar ten, stał się częścią utworzonego wówczas Centralnego Okręgu Przemysłowego, co zaowocowało nie tylko umocnieniem się jego pozycji na przemysłowej mapie Polski, ale również jeszcze bardziej zdynamizowało i zdywersyfikowało jego strukturę branżową. Wraz z tym miejsce to stało się bowiem potęgą przemysłu zbrojeniowego w ówczesnej Polsce.

POPRZEMYSŁOWE DZIEDZICTWO DOLINY RZEKI KAMIENNEJ

Dolina rzeki Kamiennej z uwagi na wielowiekowe tradycje przemysłowe stanowi obszar, na którym występuje znaczna koncentracja obiektów dziedzictwa przemysłowego o dużej wartości kulturowej (tabela 1). Z uwagi na różnorodność działających tam branż i rodzajów przemysłu występujące tam dziedzictwo materialne jest bardzo zróżnicowane. W najbardziej ogólnym ujęciu można je zakwalifikować do 2 grup. Pierwszą, tworzą obiekty dokumentujące przeszłość górniczą tego obszaru, drugą – obiekty, które powstały niejako przy okazji rozwoju przemysłu, tj. budownictwo hydrotechniczne czy osiedla dla pracowników fabryk. W układzie branżowym, zasoby ilościowe ewidencjonowanych dóbr kultury poprzemysłowej przedstawiają się następująco: 16 zabytków będących pozostałościami zakładów przemysłowych, 14 budynków administracyjnych zakładów przemysłowych, 13 urządzeń wodnych (tam, przepustów, grobli), 2 wielkie piece, 2 młyny wodne, 2 zespoły osiedli robotniczych oraz 1 kamieniołom.

Tabela 1. Liczba zabytków na obszarze doliny rzeki Kamiennej

Gmina	Liczba zabytków w rejestrze		Liczba zabytków w ewidencji	
	ogółem	przemysłowych	ogółem	przemysłowych
Bałtów	9	2	27	3
Bliżyn	11	0	35	2
Bodzechów	20	0	58	0
Brody	5	4	17	6
Chlewiska	14	6	48	3
Ćmielów	28	0	120	3

Kunów	30	13	43	0
Ostrowiec Świętokrzyski	17	0	143	0
Skarżysko-Kamienna	4	0	107	0
Skarżysko-Kościelne	4	0	142	0
Solec nad Wisłą	19	1	2	0
Starachowice	22	18	93	5
Suchedniów	5	0	40	0
Tarłów	14	0	80	0
Wąchock	21	6	Brak ewidencji	
Ogółem	223	50	955	22

Źródło: opracowanie własne na podstawie wojewódzkiego rejestru zabytków i ewidencji gminnych

Rozwój przemysłu na obszarze doliny Kamiennej datowany na II– I wiek p.n.e. początkowo związany był z pozyskiwaniem hematytu i hutnictwem żelaza. Już wówczas działały tutaj małe, nieuporządkowane paleniska nastawione na zaspokojenie potrzeb okolicznej ludności. Pozostałością z tego okresu jest rezerwat archeologiczny Rudno, w którym po dziś dzień zachowały się fragmenty prahistorycznych zakładów kopalniowych oraz przetwórczych funkcjonujących w paleolicie (Pyzik, 1996). Również sprzed paru tysięcy lat pochodzą kopalnie krzemienia oraz piece do wytopu żelaza zlokalizowane w okolicach Opatowa. Do dziś na powierzchni około 30 ha zlokalizowanych jest około 5 tys. neolitycznych kopalń krzemienia datowanych na 3600–3000 lat p.n.e. Ich istnienie wskazuje, że już przed dwoma tysiącami lat był to największy ośrodek hutniczy w ówczesnej Europie (Wrzosek, 1972). Tradycje górnicze i hutnicze nad rzeką Kamienną z powodzeniem kontynuowano również w okresie średniowiecza, czego wyrazem był intensywny wzrost liczby kopalń oraz pieców dymarskich. W tamtym okresie kopalnictwo rud żelaza rozwijano szczególnie intensywnie w oddziałach wąchockim i suchedniowskim, gdzie powstały też największe obiekty, tj. kopalnia Paweł (w tamtym czasie najgłębsza), czy też Anna – największa pod względem zatrudnienia i wydobywania, których relikty zachowane są w krajobrazie doliny po dziś dzień, a także doły rudne oraz sztolnie (tabela 2).

Tabela 2. Zestawienie największych kopalń w dolinie rzeki Kamiennej

Lp.	Nazwa kopalni	lokalizacja	Głębokość [m]	Okres działania
1.	Anna	Majków	12–14	II poł. XIX w.
2.	Piotr	Bzin, Siadek, Olejówka	18	XIX w. (przerwa 1832–1836)
3.	Piotr	Świnia Góra, Dalejów	6–10	1774–1834
4.	Herkules	Starachowice	14	1836–1840
5.	Józef	Starachowice	10	b.d.
6.	Paweł	Parszów	do 26	b.d.

Źródło: opracowanie własne na podstawie badań inwentaryzacyjnych

Ponadto, w krajobrazie doliny dobrze zachowane są także obiekty związane z rozwojem hutnictwa żelaza, które rozwinęło się na bazie kopalnictwa rud żelaza. Są to przede wszystkim piece dymarskie (szacuje się, że już w pierwszych wiekach naszej ery w rejonie świętokrzyskim funkcjonowało 600–650 tys. pieców do jednorazowego wytopu) oraz powstałe nieco później, będące wyrazem postępu technologicznego piece stałe oraz kuźnice. Warto dodać, że Staropolskie Zagłębie Przemysłowe stało się

pionierem w budowie wielkich pieców hutniczych w Polsce (tabela 3). Pierwszy wielki piec nad rzeką Kamienną powstał już w 1700 roku w Bzinie (dzisiejsza część Skarżyska-Kamiennej). Dalszy, intensywny rozwój przemysłu tego zaowocował powstaniem kolejnych obiektów, które do dzisiaj zachowane są w krajobrazie doliny rzeki Kamiennej. Mowa tu o zakładach wielkopieczowych, które na obszarze tym zaczęto wznosić pod koniec XVIII wieku, a które stanowiły starannie zaplanowane założenia urbanistyczne obejmujące budynki zakładowe, budynki przyfabryczne, a także osiedla robotnicze. Do czasów współczesnych, choć często w postaci szczątkowej zachowały się m.in. zakład w Parszowie i Bzinie, Mostkach, Starachowicach i Kamiennej. Równoległe do rozwoju hutnictwa żelaza i stali na obszarze tym rozwijano także przemysł mineralny, głównie ceramiczny i materiałów budowlanych. Materialnym wyrazem jego rozwoju było pojawienie się w krajobrazie doliny pierwszych cegielni i wapienników, przede wszystkim w okolicach Starachowic, Wąchocka, Brodów, a także w Suchedniowie i Parszowie. Jednym z najbardziej znaczących ośrodków przemysłu ceramicznego został Ćmielów, gdzie już od 1790 roku rozpoczęła działalność, znana na całą Europę manufaktura fajansu, a następnie porcelany. Aktualnie, fabryka ta nadal należy do największych fabryk porcelany cienkościennej w Europie³.

Tabela 3. Zestawienie wielkich pieców zbudowanych nad rzeką Kamienną do XIX w.

Miejscowość	Gmina (współcześnie)	Okres funkcjonowania	Produkcja max (w tonach/rok)
Aleksandrów	Chlewiska	x	500
Bliżyn	Bliżyn	przed 1833–1908	1890
Bliżyn	Bliżyn	1700–1898	2430
Bodzechów	Bodzechów	1829–x	6650
Chmielów	Bodzechów	1835–1877	800
Kuźnia	Ostrowiec Świętokrzyski	1813–1840	720
Mychów	Bodzechów	1826–x	400
Mostki	Suchedniów	1759–1875; 1890–1903	2900
Mroczków	Bliżyn	1778–1883	1430
Nadolna	Chlewiska	1837–x; 1889–1899	2750
Klimkiewiczów	Ostrowiec Świętokrzyski	1839–x	6600
Parszów	Wąchock	1748–1860	150
Rejów	Skarżysko-Kamienna	1770–1901	2150
Starachowice	Starachowice	1789–x	13000
Stefanków	Chlewiska	1728–1875	500

Źródło: opracowanie własne na podstawie Osiński (1782)

Wraz z odzyskaniem przez Polskę niepodległości, a tym samym wzrostem zagrożenia militarnego i politycznego ze strony Niemiec i Związku Radzieckiego, obszar doliny rzeki Kamiennej wszedł w skład utworzonego wówczas Centralnego Okręgu

³ Warto dodać, że w 1924 roku ówczesna spółka Fabryka Porcelany i Wyrobów Ceramicznych w Ćmielowie SA wykupiła funkcjonującą już wcześniej fabrykę porcelany w Chodzieży, w efekcie czego zakłady te pokrywały 75% zapotrzebowania krajowego na porcelanę. Pod koniec lat 30. XX w. w Ćmielowie powstał jeszcze drugi zakład – Wytwórnia Porcelany „Świt”, który również funkcjonuje do dzisiaj i należy do prywatnego właściciela.

Przemysłowego. W wyniku decyzji politycznych stał się on miejscem lokalizacji przemysłu zbrojeniowego. Zakłady produkujące sprzęt artyleryjski powstały między innymi w Starachowicach, Ostrowcu Świętokrzyskim i Skarżysku-Kamiennej (Gołębiowski, 2000).

Poza obiektami bezpośrednio związanymi z produkcją przemysłową w krajobrazie doliny rzeki Kamiennej zachowało się także wiele obiektów tzw. towarzyszących, stanowiących swoiste zaplecze dla rozwijającego się przemysłu. Wśród nich, najbardziej wartościowe i zarazem unikatowe w skali całej Polski są osiedla robotnicze, które budowano wraz ze wzrostem zapotrzebowania na siłę roboczą, a także wznoszone nieco później kolonie kadry urzędniczej i kierowniczo-technicznej. Osiedla robotnicze powstawały w różnych okresach, począwszy od II połowy XIX wieku, w otoczeniu zakładów przemysłowych i wyróżniały się specyficznym i ustandaryzowanym założeniem architektonicznym, który do dzisiaj stanowi interesującą spuściznę. Najdawniejszą genezę mają osiedla wzniesione m.in. w Brodach, Chlewiskach, Michałowicach, Parszowie, Rejowie, Starachowicach i Natulisku Dużym. Wyróżniała je dość ustandaryzowana zabudowa, na którą składały się luźno ustawione, parterowe i tynkowane domy dla robotników zbudowane z kamienia łamanego na planie prostokąta. Dachy najczęściej były dwuspadowe lub naczółkowe kryte gontem lub dachówką. Budynki usytuowane były kalenicowo do drogi. W skład osiedla wchodziły również budynki administracyjne. W okresie międzywojennym, obszar ten wzbogacił się o kolonie kadry urzędniczej oraz kolonie fabrykanckie. W założeniu urbanistycznym osiedla te znacznie różniły się od tych wznoszonych dla robotników, gdyż nawiązywały do idei dzielnic-ogrodów i stanowiły osobne miasteczka w mieście wyposażone w najnowocześniejszą infrastrukturę społeczną i techniczną. Jedną z największych tego typu inwestycji powstała w latach 20. XX wieku w Skarżysku-Kamiennej obok Fabryki Amunicji. Składały się na nią 3 kolonie – kolonia Robotnicza – przeznaczona dla rodzin fabrykanckich, Urzędnicza – dla kadry administracyjnej oraz Górna – dla kadry kierowniczo-technicznej. W sumie liczyła ona 500 mieszkań zbudowanych z lokalnego kamienia. Osiedla te były bogato wyposażone w infrastrukturę społeczną oraz techniczną. Między innymi, obok sieci wodociągowej i kanalizacyjnej działała tutaj również biologiczna oczyszczalnia ścieków, co stanowiło unikat w skali kraju. Podobne osiedla, choć już nieco mniejsze wzniesiono również w Ostrowcu Świętokrzyskim i Starachowicach (osiedle Klarnerowo czy Orłowo) (Furtak, 2014). W miarę upływu lat osiedla te były coraz lepiej wyposażane w infrastrukturę społeczną. Stałym ich elementem był kościół, szkoła, szpital, stadion, a także park miejski i rynek. Rozwój budownictwa mieszkaniowego równie intensywnie na tym obszarze postępował po II wojnie światowej. Przykładem jest wzniesione po 1949 roku osiedle Skarżysko Milica w Skarżysku-Kamiennej przeznaczone dla pracowników funkcjonujących tam Zakładów Metalowych, Zakładu Sieci Elektrycznych, Odlewni „Kamienna” oraz Fabryki Naczyń Emaliowanych. Na 40 ha powierzchni powstało łącznie 89 bloków trzech- i czterokondygnacyjnych oraz 16 budynków infrastruktury publicznej (Kasprzyk, 2012). To co szczególnie wyróżnia to osiedle to krajobrazowe oraz funkcjonalne zespolenie starej i nowej architektury. Na szeroką skalę osiedla mieszkaniowe powstały również w innych ośrodkach zlokalizowanych nad rzeką Kamienną, m.in. w Suchedniowie oraz Bodzechowie.

WYKORZYSTANIE OBIEKTÓW DZIEDZICTWA PRZEMYSŁOWEGO W DOLINIE RZEKI KAMIENNEJ

W świetle literatury przedmiotu dziedzictwo przemysłowe może być wykorzystywane na różne sposoby. Najczęściej tego typu obiekty, współcześnie spełniają funkcję turystyczną (muzea) lub kulturalno-oświatową (domy kultury, biblioteki, szkoły, kółka zainteresowań). Dominuje zatem funkcja usługowa. W dużej mierze na sposób wykorzystania danego potencjału przemysłowego wpływa miejsce, w jakim ono się znajduje oraz rodzaj obiektu – fabryka, budynki administracyjne, sztolnie itp. Warto dodać, że choć nowe funkcje nie zastąpią w pełni miejsc pracy utraconych w wyniku upadku przemysłu, to jednak są one źródłem wielu korzyści. Między innymi dają nadzieję na zachowanie dla przyszłych pokoleń najbardziej unikatowych i wartościowych elementów dziedzictwa przemysłowego, a tym samym są gwarancją zachowania pamięci o historii tych miejsc. Ponadto, generują miejsca pracy, są źródłem dochodów dla gminy oraz pozytywnie wpływają na jego wizerunek i promocję.

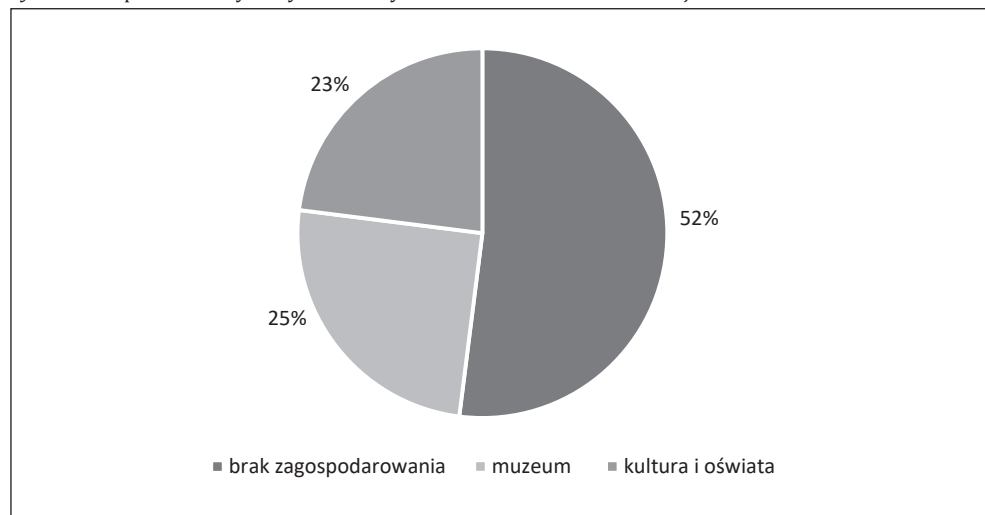
W przypadku spuścizny poprzemysłowej zlokalizowanej na badanym obszarze zauważa się podobną tendencję. Przeprowadzone badania ujawniły bowiem, że w zdecydowanej większości obiekty te pełnią dzisiaj funkcję turystyczną, a na drugim miejscu kulturalno-oświatową (rycina 2). W dolinie rzeki Kamiennej na cele muzealne (muzea i skanseny przemysłowe) zostały zagospodarowane przede wszystkim budynki pełniące dawniej funkcje strictly przemysłowe – fabryki, zakłady produkcyjne oraz obiekty dawnych kopalń i sztolni (tabela 4).

Relikty rozwijanej od co najmniej 500 lat działalności przemysłowej, prezentowane są na badanym obszarze w dwojaki sposób. Z jednej strony, dla osób zainteresowanych produkcją przemysłową, jej procesem i efektami są udostępniane w formie zorganizowanej i wystawienniczej, z drugiej zaś, istnieje możliwość indywidualnego i spontanicznego ich odkrywania na własną rękę, dzięki przechadzaniu się pomiędzy zachowanym dziedzictwem. Na badanym obszarze, najstarszym obiektem muzealnym jest Zabytkowa Huta Żelaza w Chlewiskach. Muzeum to powstało w 1960 roku i oferuje wiele atrakcji dla zwiedzających, m.in. wielki piec opalany węglem drzewnym, dmuchawy parowe leżące, prażaki rudy oraz wieżę wyciągową o napędzie wodnym. Najciekawszym obiektem jest natomiast Muzeum Przyrody i Techniki im. Jana Pazdura w Starachowicach. Oferuje ono bowiem turystom stałą ekspozycję składającą się z zakładów wielkopiecowych funkcjonujących na tym obszarze w XIX wieku. Ponadto, na powierzchni 8 ha, rozmieszczone są maszyny wykorzystywane przy produkcji żelaza wraz z rekonstruowaną osadą hutniczą.

Poza funkcją turystyczną, pofabryczną przestrzeń w dolinie rzeki Kamiennej zaadaptowano także na cele oświatowo-wychowawcze oraz społeczno-kulturalne. Taki charakter uzyskały głównie obiekty stanowiące dawne zaplecze działalności produkcyjnej, tj. magazyny fabryczne oraz budynki administracyjne. Między innymi w taki sposób zagospodarowano obiekty dawnej walcowni w Nietulisku Dużym, gdzie w budynku dyrekcji utworzono szkołę podstawową im. Stanisława Staszica, w dawnej portierni – przedszkole gminne, a na terenie wartowni – punkt informacji turystycznej.

Na cele kulturalne przekształcono z kolei między innymi budynek administracyjny wielkiego pieca w Mostkach będący pozostałością funkcjonującego tu zakładu wielkopiecowego. W bardzo dobrze zachowanym budynku, w stylu XIX-wiecznego dworku szlacheckiego aktualnie mieści się Wiejski Dom Kultury, w skład którego wchodzi

Rycina 2. Współczesne wykorzystanie zabytków w dolinie rzeki Kamiennej w 2019 roku



Źródło: opracowanie własne na podstawie Rejestru Zabytków województwa mazowieckiego i świętokrzyskiego (wykaz zabytków nieruchomych wpisanych do rejestru zabytków: https://www.nid.pl/pl/Informacje_ogolne/Zabytki_w_Polsce/rejestr-zabytkow/zestawienia-zabytkow-nieruchomych/oraz_inwentaryzacji_terenowej)

Tabela 4. Obiekty muzealne w dolinie rzeki Kamiennej

Obiekt	Części składowe	Obecna funkcja	Rok udostępniania	Lokalizacja
Zabytkowa Huta Żelaza	Zakład wielkopiecowy	Muzeum Hutnictwa Przemysłu Maszynowego	1960	Chlewiska
Zakłady Wielkopiecowe w Rejowie	Budynek zawiadowcy huty	Muzeum im. Orła Białego	1969	Skarżysko-Kamienna
Starachowickie Zakłady Górniczo-Hutnicze	Budynek dozorstwa wielkich pieców	Muzeum Regionalne PTTK	1973	Starachowice
Kompleks prehistorycznych kopalń krzemienia pasiastego w Krzemionkach k. Ostrowca Świętokrzyskiego	Podziemne kopalnie krzemienia	Muzeum Archeologiczne i Rezerwat „Krzemionki”	1979	Krzemionki
Młyn wodny południowy na rzece Kamiennej	Młyn wodny	Galeria sztuki i żywe muzeum Stary Młyn	2001	Bąków
Zakład Wielkopiecowy w Starachowicach	Budynki fabryczne	Muzeum Przyrody i Techniki i Ekomuzeum im. Jana Pazdura w Starachowicach	2001	Starachowice
Fabryka Porcelany SA Ćmielów	Hala fabryczna i piec garncarski	Żywe Muzeum Porcelany	2005	Ćmielów

Źródło: opracowanie własne na podstawie badań terenowych

także klub sportowy, biblioteka i świetlica. Taką funkcję uzyskał również klasycystyczny dworek w „Brodach” pochodzący z 1840 roku. Budynek ten stanowił niegdyś siedzibę zarządu brodzkiego zakładu hutniczego. Współcześnie mieści się w nim Gminny Ośrodek Kultury.

Poza wymienionymi, warto także wspomnieć o dawnych koloniach robotniczych oraz tych przeznaczonych dla kadry kierowniczej. Są to bowiem obiekty, które, mimo upływu lat, zachowały ciągłość swojej funkcji i nadal pełnią funkcje mieszkaniowe. W wielu przypadkach jednak, na skutek zmian własnościowych oryginalny charakter ich zabudowy uległ znacznemu zatarciu.

SPOŁECZNE ZNACZENIE I PERCEPCJA DOLINY RZEKI KAMIENNEJ

Przeprowadzone badania ujawniły, że obszar doliny rzeki Kamiennej w oczach respondentów jawi się jako miejsce bardzo atrakcyjne, a co za tym idzie jego znaczenie w świadomości mieszkańców jest również duże. Na jego atrakcyjność w opinii badanych wskazuje między innymi fakt, że ponad 70% z nich wskazała, że obszar ten przede wszystkim pełni funkcję turystyczną. Oznacza to, że w ich opinii posiada on atuty, które mogą zainteresować i przyciągnąć uwagę odwiedzających. Zdaniem respondentów na atrakcyjność tego obszaru w największym stopniu wpływa bogata historia (72%), naturalny krajobraz (35%) oraz dziedzictwo materialne (32%) będące świadectwem jego przemysłowej historii. Warto podkreślić, że odczucia respondentów związane z atrakcyjnością regionu są niezależne od stażu ich zamieszkania, co pokazuje, że zgromadzony tam potencjał poprzemysłowy ma dużą siłę oddziaływania. O atrakcyjności tego obszaru w oczach badanych świadczy także fakt, że respondenci poproszeni o wymienienie jego zalet i wad, znacznie częściej wymieniali te pierwsze, wskazując przede wszystkim na ciekawą historię (64%), krajobraz regionu (35%), czy walory turystyczne (30%). Wśród nielicznie wymienionych wad najczęściej natomiast zwracali uwagę na niszczące zabytki (45%), bezrobocie w regionie (20%), czy opieszałość władz przy podejmowaniu decyzji związanych z rozwojem i promocją regionu (14%).

W świetle uzyskanych odpowiedzi, respondenci wykazują również duże zainteresowanie zamieszkiwanym przez siebie obszarem. Nie jest on dla nich obojętny, lecz stanowi dużą wartość sentymentalną. Wskazuje na to między innymi fakt, że zdecydowana większość z nich dostrzega i zarazem potępia działalność władz na rzecz zlokalizowanego tam dziedzictwa przemysłowego. Badania wskazały, że wielu z nich uważa, że władza samorządowa za mało angażuje się zarówno w jego promocję, jak też i w jego rewitalizację. W efekcie, wiele zabytków jest zaniedbanych, co negatywnie wpływa na odbiór regionu, a ponadto na jego rozpoznawalność. Warto również dodać, że respondenci mają dużą wiedzę historyczną na temat zamieszkiwanego przez siebie obszaru. Ponad 80% z nich, bez względu na wiek, znała najważniejsze fakty z jego historii, 74% z nich potrafiła wymienić co najmniej dwie osoby, zasłużone dla rozwoju przemysłu, a także wymienić działające tam ośrodki przemysłowe, zarówno te większe tj. Skarżysko-Kamienna (73%), Ostrowiec Świętokrzyski (67%) czy Starachowice (50%), ale też i te mniejsze, tj. Bzin, Bliżyn czy Wąchock. Ponadto, blisko połowa respondentów potrafiła również wymienić surowce, które w przeszłości zadecydowały o jego potędze przemysłowej. Warto także podkreślić, że w świetle przeprowadzonych wywiadów respondenci jawią się jako osoby bardzo przywiązane do regionu, w którym mieszkają. Blisko 90% z nich zadeklarowało silną więź z tym miejscem, co pośrednio potwierdziło

również pytanie o chęć opuszczenia dotychczasowego miejsca zamieszkania. Tylko bowiem niecałe 8% respondentów odpowiedziało na nie pozytywnie, a kolejne 3% – „nie wiem”. Również, na co warto zwrócić uwagę, blisko 80% badanych zadeklarowało, że bardzo lubi to miejsce i czuje się w nim bezpiecznie.

ZAKOŃCZENIE

Aktualnie w świetle paradygmatu terytorialnego, zgodnie z którym przestrzeń nie jest dana (statyczna) lecz budowana, budowana przez historię, kulturę oraz różne sieci społeczne (Nowakowska, Walczak, 2016), dziedzictwo poprzemysłowe stanowi istotny zasób warunkujący przewagę konkurencyjną regionu. Jego pełne wykorzystanie wymaga jednak odejścia od tradycyjnego pojmowania przestrzeni jako statycznego miejsca lokalizacji zasobów i podmiotów gospodarczych na rzecz ujęcia dynamicznego, w którym jest ona postrzegana przez pryzmat relacji, aktywności lokalnych aktorów, kapitał społeczny i instytucjonalny. Oznacza to, że pełne wykorzystanie potencjału, jakim jest dziedzictwo przemysłowe w równym stopniu determinowane jest zarówno przez sam fakt jego istnienia, ale także dzięki zaangażowaniu środowiska lokalnego.

Współcześnie wiele miejsc w Polsce posiada kapitał poprzemysłowy będący świadectwem ludzkiej działalności w zakresie przemysłowego wydobycia oraz produkcji. Ten zgromadzony w dolinie rzeki Kamiennej jest jednak unikatowy, gdyż dokumentuje wyjątkowo długą i bogatą tradycję związaną z rozwojem przemysłu opartym o różne surowce mineralne. Nie ma w Polsce drugiego takiego miejsca, w którym przemysł rozwinąłby się wcześniej i zarazem w tak wielu kierunkach, wyrażonych silną dywersyfikacją gałęziową. To wszystko sprawia, że obszar ten stanowi szczególne miejsce na mapie Polski. Badania, których celem było zinventaryzowanie zgromadzonego tam potencjału przemysłowego oraz identyfikacja jego współczesnego znaczenia w pełni to potwierdziły. Badania te udowodniły bowiem, że obszar ten dysponuje potencjałem poprzemysłowym wyrażonym w postaci przede wszystkim różnych obiektów bezpośrednio związanych z przemysłem, tj. sztolnie, kopalnie, piece wielkopłytowe, fabryki, zakłady przemysłowe, ale również obiektów ten rozwój uzupełniających, takich jak: budynki administracji, czy też osiedla fabrykanckie i pracownicze. Większość z tych obiektów, choć dziś nie pełni już przypisanej im pierwotnie funkcji wiedzy drugie życie, w postaci obiektów muzealnych, wystawienniczych, ale także pełniąc funkcję edukacyjną, czy kulturalno-oświatową. Ale do uczynienia z dziedzictwa przemysłowego czynnika przewagi konkurencyjnej nie wystarczy tylko dysponowanie bogatym i unikatowym zasobem materialnym. Równie ważne jest także, jak już wspomniano, aktywne włączenie i zainteresowanie nim społeczności lokalnej. Tylko bowiem czynnik ludzki, w postaci aktywnej społeczności jest w stanie uczynić z niego coś naprawdę unikatowego i cennego, nadać mu ten jedyny i niepowtarzalny charakter. Innymi słowy w pełni wykorzystać jego potencjał. Na potrzebę uwzględnienia społeczeństw i uznawanych przez nie wartości w holistycznie postrzeganej koncepcji dziedzictwa, zwrócono uwagę już w Konwencji z Faro przyjętej przez Radę Europy w 2005 roku oraz w rekomendacji UNESCO w sprawie historycznego krajobrazu miejskiego uchwalonej w 2011 roku w Paryżu. Przyjęcie tych dokumentów było równoznaczne z włączeniem obywateli w ciągły proces definiowania dziedzictwa oraz skutecznego nim zarządzania. W niniejszym artykule nie podjęto wprawdzie pogłębionej diagnozy zaangażowania mieszkańców w dziedzictwo przemysłowe tego obszaru, a jedynie próbę

zidentyfikowania jego znaczenia w ich świadomości, niemniej jednak uzyskane wyniki pozwalają wnioskować, że respondenci wykazują dużą wolę jego zachowania i promowania. A nawet więcej. Ankietowani mieszkańcy czują silną więź z tym potencjałem, dostrzegają i doceniają to, co w tym miejscu zostawiła historia. Niestety, ich sama wola nie wystarczy. Elementem koniecznym jest również aktywne włączenie decydentów lokalnych. W świetle wywiadów z respondentami ta grupa jednak nie wykazuje dużego zaangażowania. W efekcie ten unikatowy i wyjątkowy potencjał tego miejsca wciąż czeka na pełne odkrycie i docenienie.

Literatura

References

- Fierla, I. (1979). *Geografia przemysłu Polski*. Warszawa: Państwowe Wydawnictwo Ekonomiczne.
- Furtak, M. (2014). *Centralny Okręg Przemysłowy 1936–1939. Architektura i urbanistyka*. Kraków; Łódź: Dom Wydawniczy Księży Młyn.
- Gołębiowski, J. (2000). *COP – dzieje industrializacji w rejonie bezpieczeństwa 1922–1939*. Kraków: Wydawnictwo Naukowe Akademii Pedagogicznej.
- Guldon, Z. (1994). *Górnictwo i hutnictwo w Staropolskim Zagłębiu Przemysłowym w II połowie XVIII wieku*. Kielce: Towarzystwo Przyjaciół Górnictwa, Hutnictwa i Przemysłu Staropolskiego.
- Jędrusiak, T. (2011). Turystyka kulturowa w obiektach poprzemysłowych – zagadnienia ogólne. *Turystyka Kulturowa*, 6, 207–228.
- Kaczmarek, A., Przybyłek, A. (2010). Wykorzystanie potencjału przemysłowego i poprzemysłowego na potrzeby turystyki. Przykład Szlaku Zabytków Techniki województwa śląskiego. W: W. Andrejczuk (red.), *Krajobraz a turystyka*. Sosnowiec: Komisja Krajobrazu Kulturowego PTG, 17–35 (Prace Komisji Krajobrazu Kulturowego, 14).
- Kasprzyk, B. (2012). *Milica 1950–1955. Historia pierwszego powojennego osiedla w Skarżysku-Kamiennej*. Skarżysko-Kamienna: Muzeum im. Orła Białego.
- Koźmiński, K. (1955). *Zagłębie Staropolskie w kieleckiem*. Warszawa: Sport i Turystyka.
- Kronenberg, M. (2012). *Wpływ zasobów dziedzictwa przemysłowego na atrakcyjność turystyczną miasta. Przykład Łodzi*. Łódź: Wydawnictwo Uniwersytetu Łódzkiego.
- Nowakowska, A., Walczak, B. (2016). Dziedzictwo przemysłowe jako kapitał terytorialny. Przykład Łodzi. *Gospodarka w Praktyce i Teorii*, 45(4), 45–56. doi: <http://dx.doi.org/10.18778/1429-3730.45.04>.
- Osiński, J. (1782). *Opisanie polskich żelaza fabryk [...]*. Warszawa: w Drukarni J.K.Mci i Rzeczypospolitey u XX. Scholarum Piarum.
- Pazdur, J. (1959). *Działalność Stanisława Staszica w Kielecczyźnie*. Kielce; Kraków: Kieleckie Towarzystwo Naukowe.
- Przazga, S. (1969). *Rozwój społeczno-gospodarczy Staropolskiego Okręgu Przemysłowego w latach 1960–1968*. Kielce: Wojewódzki Urząd Statystyczny.
- Pyzik, Z.W. (1996). *Prahistoria Rydna*. W: *Z pradziejów regionu świętokrzyskiego*. Kielce: Muzeum Narodowe.
- Rakowski, J. (1938). *Rola Centralnego Okręgu Przemysłowego*. Warszawa: Nakładem Tygodnika „Polska Gospodarka”.
- Wrzosek, A. (1972). *Główne okręgi przemysłowe Polski*. Warszawa: Państwowe Zakłady Wydawnictw Szkolnych.
- Zieliński, J. (1965). *Staropolskie Zagłębie Przemysłowe*. Wrocław: Zakład Narodowy im. Ossolińskich.

Anita Kulawiak, dr, adiunkt, Uniwersytet Łódzki, Wydział Nauk Geograficznych, Katedra Geografii Regionalnej i Społecznej. Absolwentka, a następnie pracownik Katedry Geografii Regionalnej i Społecznej UŁ. Autorka publikacji z zakresu przedsiębiorczości, rozwoju regionalnego i lokalnego, a także polityki regionalnej. Zainteresowania badawcze autorki skupione są wokół wielu problemów związanych z szeroko rozumianą geografą społeczną oraz regionalną. Przede wszystkim dotyczy problematyki przedsiębiorczości rozumianej zarówno od strony procesualnej (zakładania i prowadzenia działalności gospodarczej), jej zróżnicowania

przestrzennego i czynników warunkujących jej rozmieszczenie, ale także i atrybutywnej – jako cecha ludzka. Poza zagadnieniami dotyczącymi przedsiębiorczości prace autorki oscylują także wokół zagadnień związanych z przestrzenią publiczną miasta, placami targowymi oraz tożsamością terytorialną. Autorka opublikowała ponad 40 artykułów naukowych.

Anita Kulawiak, PhD, assistant professor, University of Lodz, Faculty of Geographical Sciences, Department of Regional and Social Geography. PhD in Earth Sciences in the field of socio-economic geography, graduate and then employee of the Department of Regional and Social Geography of the University of Lodz. Author of publications in the field of entrepreneurship, regional and local development, as well as regional policy. The author's research interests oscillate around many problems related to broadly understood social and regional geography. First of all, they relate to the issues of entrepreneurship understood both in terms of processes (establishing and running a business), its spatial diversity and factors determining its distribution, but also attributive – as a human trait. In addition to the issues related to entrepreneurship, the author's works also oscillate around issues related to the public space of the city, market squares and territorial identity. The author has published over 40 scientific articles.

ORCID: <https://orcid.org/0000-0002-7458-0330>

Adres/address:

Uniwersytet Łódzki
Wydział Nauk Geograficznych
Katedra Geografii Regionalnej i Społecznej
ul. Kopcińskiego 31
90-142 Łódź
e-mail: anita.kulawiak@geo.uni.lodz.pl