

MAŁGORZATA ZDON-KORZENIOWSKA, TOMASZ RACHWAŁ
Uniwersytet Pedagogiczny w Krakowie

Turystyka w warunkach światowego kryzysu gospodarczego

UWARUNKOWANIA PRZEMIAN ŚWIATOWEJ TURYSTYKI

Rynek usług turystycznych podlega ciągłym przemianom pod wpływem różnorodnych impulsów płynących z otoczenia międzynarodowego, a także czynników wynikających z uwarunkowań krajowych, regionalnych i lokalnych. Wpływ tych czynników uwidacznia się zarówno od strony podażowej, tj. funkcjonowania przedsiębiorstw tego sektora, jak i od strony popytowej, a więc klienta usług turystycznych.

Uwarunkowania przemian w światowej turystyce związane są przede wszystkim z procesami globalizacyjnymi i integracyjnymi, które nie tylko tworzą nowe warunki do gospodarowania dla podmiotów branży turystycznej, ale również wpływają na zmiany preferencji, modelu i stylu życia członków „społeczeństwa informacyjnego”, co z kolei przekłada się na określone zmiany w zakresie form spędzania czasu wolnego, sposobów organizacji wypoczynku, preferencji zakupu określonych dóbr i usług turystycznych oraz wyboru kierunków wyjazdów turystycznych.

Do czynników mających wpływ na kształtowanie się struktury i dynamiki rynku turystycznego (a także innych sektorów gospodarki, np. przemysłowego – por. Rachwał 2003, 2009a,b; Ziolo 2003), a związanych z globalizacją gospodarki światowej zaliczyć należy między innymi:

- procesy koncentracji kapitału oraz procesy integracyjne przedsiębiorstw, prowadzące do wzrostu znaczenia działalności korporacji międzynarodowych, których rola w światowym rynku usług turystycznych jest coraz większa;
- szybki postęp technologiczny, w tym – co szczególnie ważne z punktu widzenia rozwoju światowej turystyki – w środkach komunikacji, tj. łączności i transportu;
- kształtowanie się społeczeństwa informacyjnego związane ze swobodnym przepływem informacji dzięki dynamicznemu rozwojowi technologii informacyjnych, co wpływa na skrócenie czasu w zakresie kontaktów między osobami zarządzającymi podmiotami gospodarczymi, a także na szybki i łatwy dostęp do oferty przez klienta usług turystycznych, z możliwością sprawdzenia cen czy natychmiastowego dokonania rezerwacji i zakupu;
- wzrost znaczenia technologii informatycznych w zarządzaniu podmiotami gospodarczymi, w tym zastosowania różnego typu systemów (rezerwacyjnych – CSR, dystrybucyjnych – GDS i in.) w turystyce;

– gospodarowanie oparte na wiedzy, prowadzące do wzrostu znaczenia zaawansowanych prac badawczo-rozwojowych i innowacji, prowadzące do uzyskiwania przewagi konkurencyjnej przez innowacyjne przedsiębiorstwa tego sektora nad podmiotami, które nie dostrzegły wzrastającej roli wiedzy we współczesnej gospodarce;

– liberalizacja w handlu międzynarodowym, prowadząca do ograniczania barier w przepływie towarów i usług;

– bardziej swobodne przemieszczanie się ludzi, dzięki liberalizacji przepisów dotyczących przekraczania granic oraz rozwój światowego systemu transportu lotniczego, kołowego, kolejowego i morskiego;

– swobodny przepływ kapitału, czego przejawem są inwestycje korporacji międzynarodowych w różnych krajach, co zwiększa przepływy bezpośrednich inwestycji zagranicznych, których znaczenie w rozwoju gospodarczym układów przestrzennych różnej skali rośnie;

– procesy integracyjne państw i regionów, w tym proces integracji europejskiej i związane z tym wprowadzenie zasad jednolitego rynku turystycznego w Unii Europejskiej.

Na turystykę mają także wpływ inne czynniki o charakterze globalnym, takie jak:

– globalne zmiany klimatyczne, z czym związane jest m.in. nasilenie się zjawisk ekstremalnych (np. powodzi, huraganów);

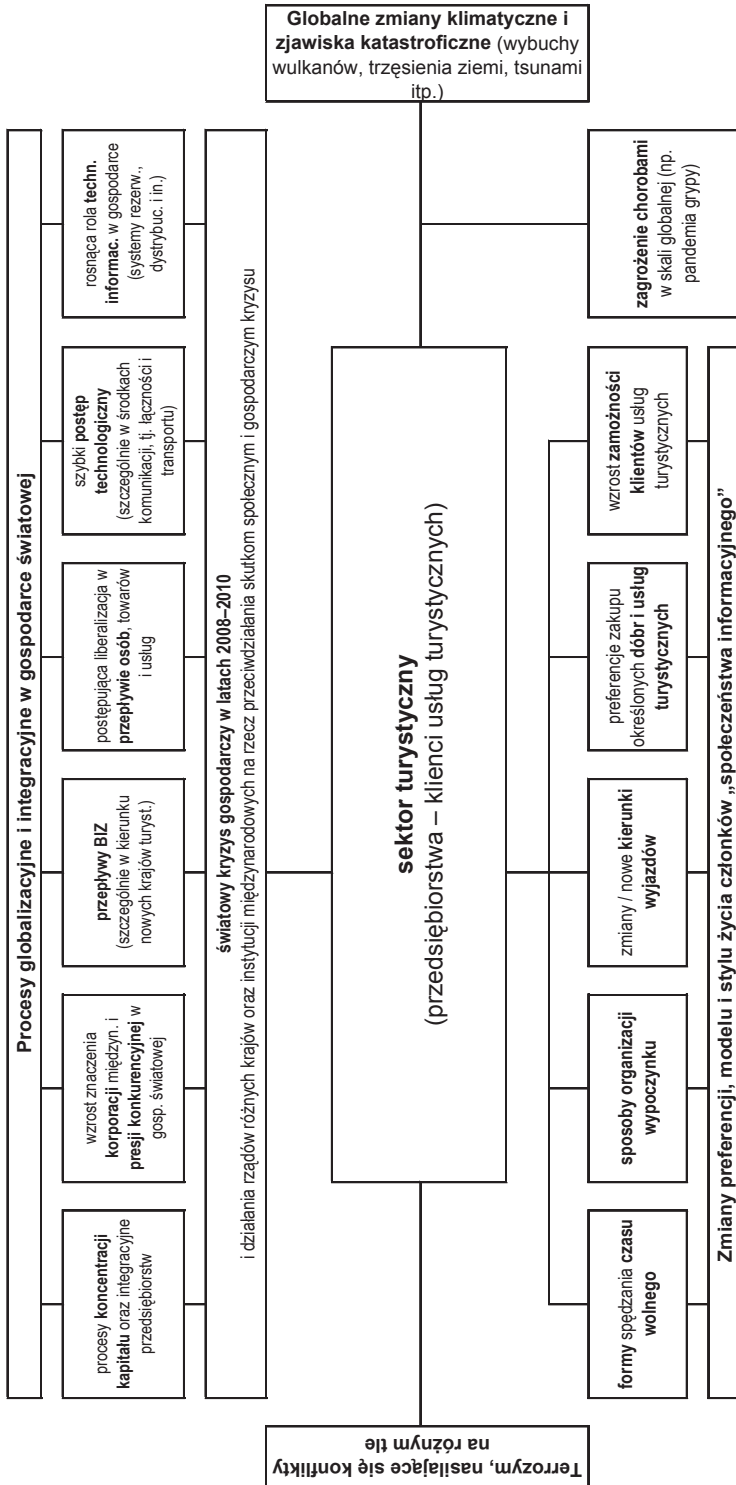
– zjawiska katastroficzne w skali globalnej: wybuchy wulkanów, trzęsienia ziemi (w tym wywołujące tsunami) itp.;

– zagrożenie chorobami (np. pandemią grypy czy AIDS);

– nasilanie się terroryzmu i konfliktów na tle etnicznym (narodowościowym), religijnym i innych w wielu regionach świata, co prowadzi do spadku poczucia bezpieczeństwa turystów przebywających w tych regionach.

Należy również zwrócić uwagę na przemiany w gospodarce światowej związane z przejściem od „korzyści skali” (*economies of scale*) do „korzyści różnorodności” (*economies of variety*) oraz zmiany preferencji, modelu i stylu życia członków „społeczeństwa informacyjnego”, związane m.in. ze wzrostem zamożności wielu społeczeństw i tym samym większą chęcią poznania nowych kultur w różnych obszarach Ziemi, co przekłada się na wzrost zainteresowania czynnym wypoczynkiem (w miejsce dotychczasowego wypoczynku biernego), turystyką poznawczą i wypoczynkiem indywidualnym (w miejsce grupowych wyjazdów zorganizowanych) oraz imprezami niestandardowymi. Współczesne przemiany sektora turystycznego zachodzą więc pod wpływem wielu czynników (ryc. 1).

W latach 2008–2010 szczególnego znaczenia w przemianach sektora turystycznego nabiera światowy kryzys gospodarczy i związane z nim działania rządów różnych krajów podejmowane w celu przeciwdziałania skutkom kryzysu, a także upadek wielu firm, w tym transportowych, i instytucji finansowych ściśle związanych z sektorem turystycznym (banków, towarzystw ubezpieczeniowych). Należy zgodzić się więc z twierdzeniami wielu badaczy i praktyków życia gospodarczego, że wkroczyliśmy w erę turbulencji, gdzie sytuacja społeczno-gospodarcza staje się nie tylko niestabilna, ale także nieprzewidywalna. Zdaniem P. Kotlera i J. Caslione’a (2009) turbulencje stały się „nową normalnością”, a ich cechą charakterystyczną są nagle okresy prosperity i szybkie spadki, które przedłużając się, mogą prowadzić do recesji, a nawet głębokiego, długotrwałego kryzysu. Dotyka on praktycznie wszystkich krajów, gdyż gospodarka światowa weszła w nową epokę nazywaną erą globalizacji, tj. ścisłych powiązań i wzajemnych zależności gospodarek poszczególnych państw. Dlatego też jakieś ważne wydarzenie gospodarcze w danym kraju (krach na giełdzie, upadek



Ryc. 1. Uwarunkowania przekształceń sektora turystycznego

Źródło: opracowanie własne

dużej instytucji finansowej, silna dewaluacja waluty itp.) rozprzestrzenia się na inne i powoduje duże turbulencje także na innych rynkach i w różnych branżach. Powszechnie przyjmuje się bowiem, że globalizacja często staje się czynnikiem zwiększającym ryzyko pojawienia się kryzysów finansowych (Nesterowicz 2010) i w efekcie całej gospodarki.

KSZTAŁTOWANIE SIĘ WYBRANYCH WSKAŹNIKÓW SEKTORA TURYSTYCZNEGO W WARUNKACH ŚWIATOWEGO KRYZYSU

Światowy kryzys gospodarczy, który w pełni uwidocznił się w drugiej połowie 2008 roku, dotknął w mniejszym lub większym stopniu każdej branży gospodarki światowej. Turystyka nie stanowi tutaj wyjątku. W niniejszym opracowaniu podjęto próbę analizy sektora turystyki w warunkach trwającego światowego kryzysu gospodarczego. Przeprowadzone – zarówno od strony popytowej, jak i podażowej – analizy pozwoliły na określenie kondycji sektora.

W pracy wykorzystano dane UNWTO (World Tourism Organization) oraz WTTC (World Travel & Tourism Council), a także dane statystyczne i raporty Instytutu Turystyki i GUS.

Poddane analizie dane odnosiły się do okresu lat 2006–2010¹, z prognozą na 2011 rok, i dotyczyły m.in.:

- wielkości światowego ruchu turystycznego (dane dotyczyły ilości przyjazdów odwiedzających z zagranicy – z wyszczególnieniem ilości przyjazdów turystów);
- wielkości i struktury popytu turystycznego;
- wkładu gospodarki turystycznej i przemysłu turystycznego w PKB;
- wielkości zatrudnienia w gospodarce turystycznej i przemyśle turystycznym.

Zakres przestrzenny analizowanych zjawisk obejmował Polskę na tle krajów tzw. starej Unii (UE15) i świata.

Podstawowym miernikiem pozwalającym określić kondycję gospodarki jest PKB, czyli zagregowana wartość dóbr i usług wytworzonych w gospodarce (danego kraju) w określonej jednostce czasu (najczęściej roku). Dla mierzenia efektów ekonomicznych turystyki stosuje się tzw. „PKB gospodarki turystycznej” i „PKB przemysłu turystycznego”².

Pojęcie gospodarki turystycznej zostało wprowadzone przez WTTC (Gołembski, red., 2002), która od ponad 20 lat, przy współpracy z Oxford Economics (OE), gromadzi dane i prowadzi analizy pozwalające określić efekty ekonomiczne turystyki, tak w skali świata, jak i poszczególnych regionów i krajów. Według WTTC gospodarka turystyczna obejmuje nie tylko dostawców typowych usług turystycznych, bezpośrednio związanych z obsługą ruchu turystycznego, jak zakwaterowanie, transport itp., ale również rodzaje działalności gospodarczej wytwarzające dobra i usługi pośrednio powiązane z ruchem turystycznym, jak np. samochody, paliwo, przemysł lotniczy (w części służącej turystyce). WTTC do gospodarki turystycznej zalicza również związane z turystyką inwestycje, wydatki publiczne i eksport dóbr³. Szacowany zatem przez WTTC „PKB gospodarki turystycznej” jest miernikiem

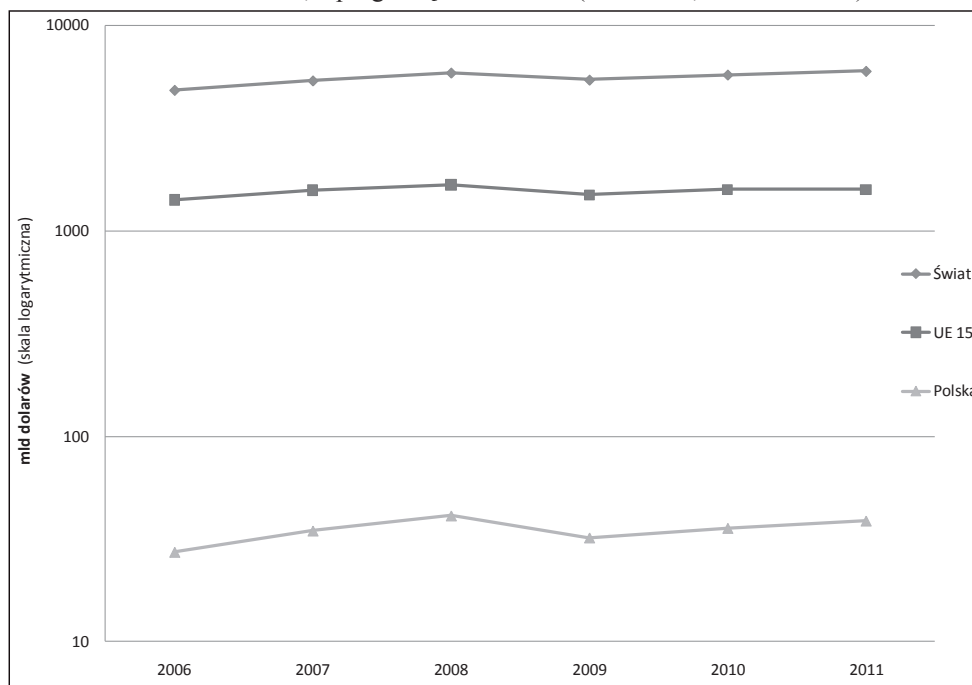
¹ W odniesieniu do roku 2010, dane szacunkowe oparte są na miesięcznych wartościach za okres od stycznia do września 2010 r., 2011 r. – prognoza.

² Według metodologii WTTC (World Travel & Tourism Council – Światowa Rada Podróży i Turystyki).

³ www.wttc.org, odczyt z dnia 22.11.2010.

obejmującym zarówno bezpośrednie, jak i pośrednie efekty generowane w turystycznym łańcuchu dostaw, i jest najszerszym podejściem, w którym mierzy się wkład sektora turystycznego w gospodarkę.

Najwęższym podejściem jest natomiast tzw. „PKB przemysłu turystycznego”, w którym mierzy się wartość dodaną tradycyjnego (typowego) przemysłu turystycznego, wykluczając wszelkie pośrednie efekty generowane w całym łańcuchu dostaw⁴. Na ryc. 2 i 3 zaprezentowano odpowiednio wielkość wkładu gospodarki turystycznej i przemysłu turystycznego w PKB w latach 2006–2010, z prognozą na rok 2011 (dla świata, UE15 i Polski).



Ryc. 2. Wkład gospodarki turystycznej w PKB w latach 2006–2011*

Źródło: opracowanie własne na podstawie danych WTTC, www.wttc.org, odczyt z dnia 14.11.2010

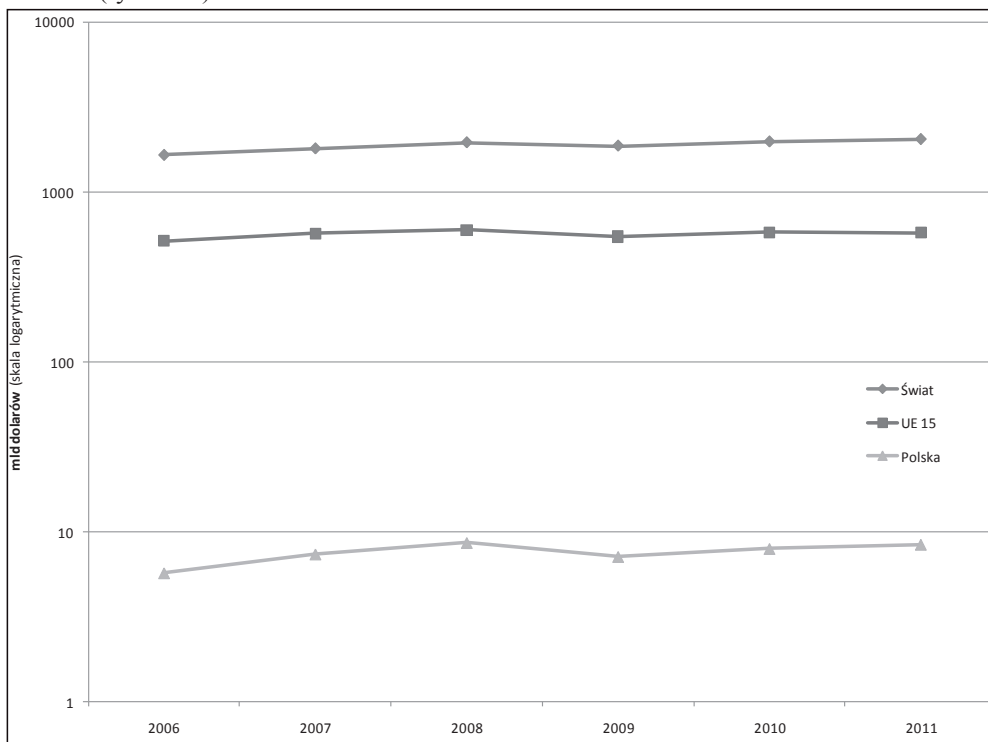
* uwaga: w odniesieniu do roku 2010 – dane szacunkowe w oparciu o miesięczne wartości za okres od stycznia do września 2010 r., w odniesieniu do 2011 r. – wartości prognozowane (dotyczy wszystkich rycin zawierających dane za 2010 i 2011 r.).

W obu przypadkach – zarówno jeśli chodzi o gospodarkę turystyczną, jak i przemysł turystyczny – zauważalny jest wyraźny spadek wartości PKB w 2009 roku. Wartość wkładu gospodarki turystycznej w PKB w skali świata w 2009 roku wynosiła 5,43 bln dolarów, co stanowiło spadek o ponad 7,5% w stosunku do roku 2008. Natomiast wartość PKB wytworzonego przez światowy przemysł turystyczny w 2009 roku kształtowała się na poziomie 1,88 bln dolarów, co było wartością o 4,4% mniejszą niż w roku 2008. Znacznie większy spadek wielkości wkładu w PKB i gospodarki turystycznej, i przemysłu turystycznego, odnotowano w tym czasie w Polsce: 22,1% w odniesieniu do gospodarki turystycznej i 17,5% w odniesieniu do przemysłu turystycznego. Powyższe dane – zarówno w odniesieniu do

⁴ www.wttc.org, odczyt z dnia 22.11.2010.

świata, jak i Polski – wskazują na stosunkowo lepszą kondycję samego przemysłu turystycznego w obliczu współczesnego kryzysu, co od strony popytowej oznacza, że turyści bardziej ograniczyli dodatkowe wydatki związane z podróżowaniem (tzw. wydatki około-turystyczne), niż wydatki na same podróże.

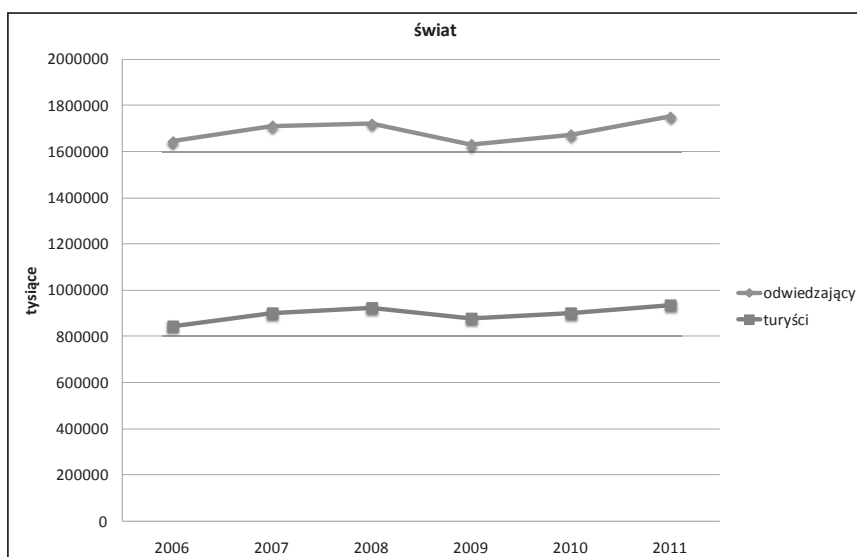
Warto zauważyć, że dane za rok 2010 oraz prognozy na 2011 rok są korzystne i wskazują na poprawę wielkości wkładu w PKB, tak w odniesieniu do gospodarki turystycznej, jak i przemysłu turystycznego, zarówno w skali świata, krajów tzw. starej Unii (UE15), jak i Polski (ryc. 2 i 3).



Ryc. 3. Wkład przemysłu turystycznego w PKB w latach 2006–2011

Źródło: opracowanie własne na podstawie danych WTTC, www.wttc.org, odczyt z dnia 14.11.2010

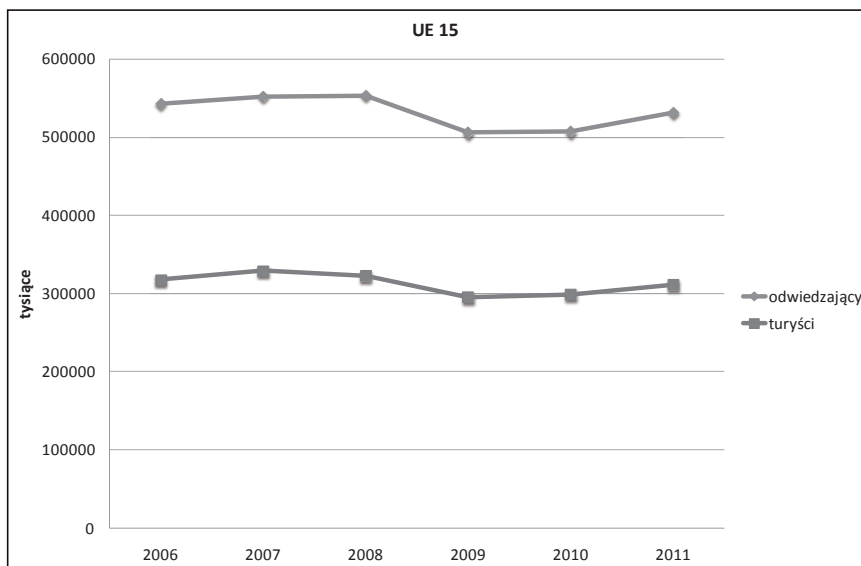
Wielkość wytworzonych dóbr i usług turystycznych jest powiązana ściśle z wielkością popytu turystycznego, który z kolei zależy od wielkości ruchu turystycznego. Według WTTC światowy ruch turystyczny mierzony jest ilością przyjazdów tzw. odwiedzających międzynarodowych. Odwiedzający to osoba, która przebywa w kraju odwiedzanym, bez względu na powód przyjazdu (z wyjątkiem zatrudnienia w tym kraju). Wśród odwiedzających wyróżnia się tych, którzy przebywali w kraju odwiedzanym poniżej 24 godzin (wg terminologii turystycznej to tzw. wycieczkowicze lub odwiedzający jednodniowi) oraz tych, którzy przebywali w kraju odwiedzanym powyżej 24 godzin (turyści). Według danych WTTC ogólna liczba międzynarodowych przyjazdów w skali świata w 2009 roku wynosiła ponad 1,6 mld osób i była o ponad 5,3% niższa w porównaniu z rokiem 2008 (ryc. 4). Podobnie, ponad 5% spadek zanotowano w 2009 roku w odniesieniu do liczby przyjeżdżających turystów zagranicznych (pobyty powyżej 24 godzin) w skali świata w porównaniu z rokiem 2008.



Ryc. 4. Międzynarodowe przyjazdy w skali świata w latach 2006–2011

Źródło: opracowanie własne na podstawie danych WTTC, www.wttc.org, odczyt z dnia 14.11.2010

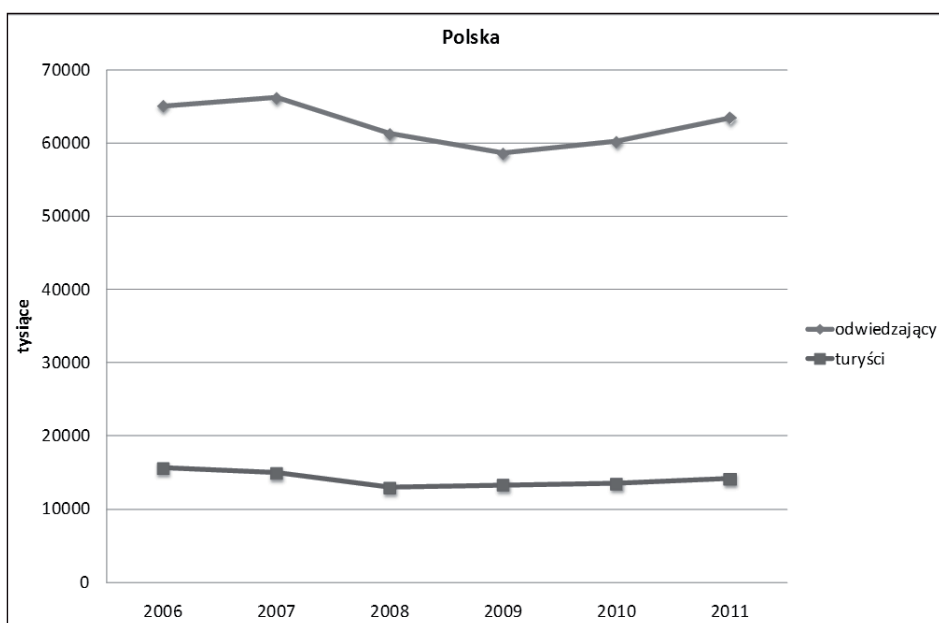
Analogiczna jak w skali świata tendencja widoczna jest w odniesieniu do przyjazdów międzynarodowych w krajach tzw. starej UE (UE15), gdzie zarówno w zakresie liczby przyjazdów odwiedzających ogółem, jak i turystów (przebywających w kraju odwiedzanym powyżej 24 godzin), odnotowuje się około 8,5% spadek w roku 2009 w porównaniu z rokiem 2008 (ryc. 5).



Ryc. 5. Międzynarodowe przyjazdy w krajach tzw. starej Unii (UE15) w latach 2006–2011

Źródło: opracowanie własne na podstawie danych WTTC, www.wttc.org, odczyt z dnia 14.11.2010

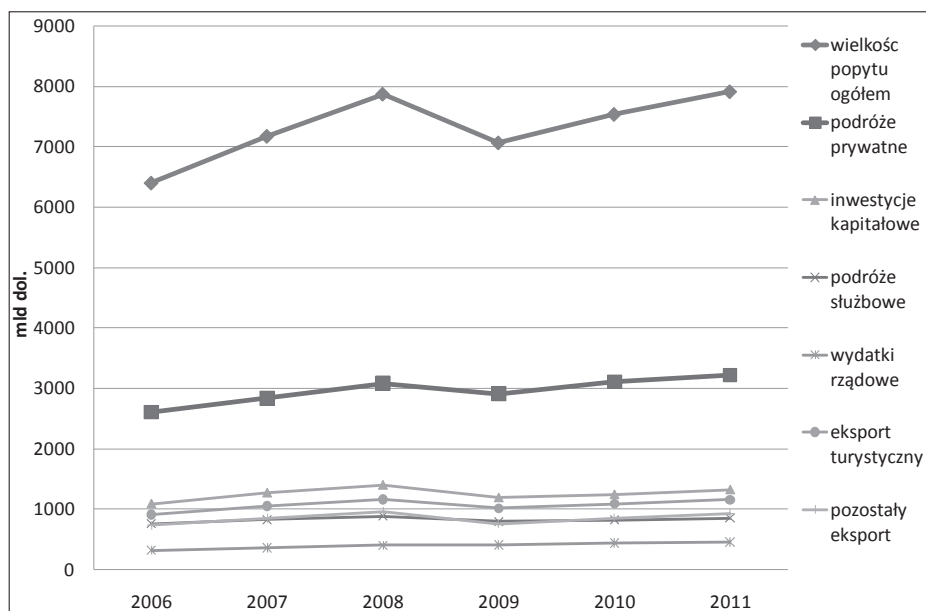
Nieco inną sytuację niż w krajach UE15 i w skali ogólnoświatowej obserwujemy w odniesieniu do Polski, gdzie wyraźne spadki zaczynają się już w 2008 roku, zwłaszcza jeśli chodzi o liczbę przyjazdów zagranicznych ogółem. Należy jednak zwrócić uwagę, że w zakresie zagranicznych przyjazdów turystycznych w 2009 roku w odniesieniu do roku 2008 odnotowuje się prawie trzyprocentowy wzrost (ryc. 6). Sytuacja ta wynika najprawdopodobniej z faktu przystąpienia Polski z dniem 21 grudnia 2007 roku do strefy Schengen. Zniesienie kontroli granicznej, a tym samym zwiększenie swobody przemieszczania się między krajami Unii Europejskiej z jednej strony oraz wprowadzenie obowiązku wizowego i zaostrzenie wymagań dotyczących wjazdu dla obywateli z krajów trzecich z drugiej strony, przyczyniło się prawdopodobnie do wzrostu liczby turystów przyjeżdżających z krajów Unii Europejskiej oraz ograniczenia liczby przyjazdów tzw. odwiedzających jednodniowych ze Wschodu (z Rosji, Ukrainy, Białorusi). Ponadto, jak zauważono w raporcie nt. polskiego kryzysu pod red. G. Gorzelaka (2009), w turystyce obserwuje się rosnące zainteresowanie tańszymi ofertami podróży. W warunkach Polski oznacza to, że ze względu na spadający kurs złotego, koszty podróży zagranicznych idą w górę, co skutkuje zwiększonym zainteresowaniem wśród Polaków turystyką krajową. Ten sam czynnik związany z osłabieniem złotego powoduje, że Polska staje się także bardziej atrakcyjna cenowo dla turystów zagranicznych, szukających tańszych ofert. Niezależnie od powyższego, najwyższej klasy wycieczki pozostają, pomimo sytuacji kryzysowych, bardzo popularne.



Ryc. 6. Przyjazdy z zagranicy do Polski w latach 2006–2011

Źródło: opracowanie własne na podstawie danych WTTC, www.wttc.org, odczyt z dnia 14.11.2010

Wielkość ruchu turystycznego determinuje wielkość popytu turystycznego. Analizując dane UNWTO i WTTC odnośnie do wielkości światowego popytu turystycznego w latach 2006–2011, również odnotowujemy spadki w 2009 roku, podobnie jak w odniesieniu do innych wskaźników (ryc. 7).



Ryc. 7. Światowy popyt turystyczny w latach 2006–2011

Źródło: opracowanie własne na podstawie danych WTTC, www.wttc.org, odczyt z dnia 14.11.2010

Wielkość światowego popytu turystycznego ogółem wynosiła w 2009 roku prawie 7,1 bln dolarów, co w odniesieniu do roku 2008 stanowiło spadek o ponad 10%. Jeśli chodzi natomiast o szczegółową strukturę wydatków związanych z turystyką, to prawie we wszystkich kategoriach – i to zarówno w skali świata, krajów tzw. starej Unii (UE15), jak i Polski – zauważamy spadki wartości w roku 2009 w porównaniu z rokiem 2008. Wyjątek stanowią jedynie wydatki rządowe na turystykę w skali świata, gdzie odnotowuje się wzrost o prawie 2% w 2009 roku w stosunku do roku 2008 (tab. 1).

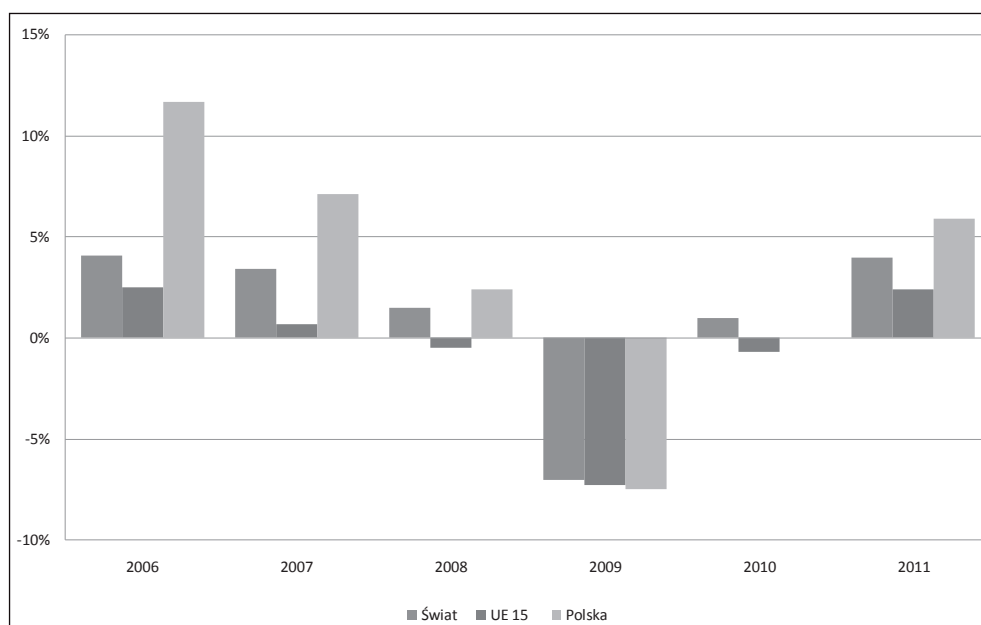
Tab. 1. Zmiany wielkości popytu turystycznego w latach 2008–2009

Wyszczególnienie	Świat	UE15	Polska
Popyt turystyczny ogółem	– 10,2 %	– 13,0 %	– 26,1 %
Podróże prywatne	– 5,7 %	– 10,0 %	– 28,7 %
Podróże służbowe	– 9,9 %	– 15,7 %	– 24,3 %
Wydatki rządowe na turystykę	1,8 %	– 2,3 %	– 24,1 %
Inwestycje kapitałowe	– 14 %	– 18 %	– 22,6 %
Eksport turystyczny	– 12,5 %	– 13,8 %	– 17,2 %
Pozostały eksport	– 20,5 %	– 17,8 %	– 34,4 %

Źródło: opracowanie własne na podstawie danych WTTC

Największe spadki wielkości popytu turystycznego w 2009 roku, w porównaniu z rokiem 2008, odnotowujemy w zakresie eksportu dokonywanego przez odwiedzających, ale tzw. dóbr nieturystycznych (wg WTTC – *other [non-visitor] exports*). Ten pozostały eksport dóbr nieturystycznych obejmuje towary konsumpcyjne (np. odzież, elektronikę, benzynę) wywiezione przez turystów zagranicznych do swojego kraju, lub dobra inwestycyjne (np. samochody, samoloty lub statki wycieczkowe) wywiezione za granicę do wykorzystania tam przez dostawców usług turystycznych. Jak wynika z danych zamieszczonych w tabeli 1, spadki w zakresie eksportu dóbr nieturystycznych są znacznie większe w porównaniu ze spadkami w zakresie eksportu dóbr i usług stricte turystycznych. Sytuacja taka oznacza m.in., że odwiedzający w znacznie większym stopniu ograniczyli swoje wydatki okołoturystyczne podczas podróży w 2009 roku, niż te dotyczące dóbr i usług turystycznych. Sytuacja taka ma zapewne odzwierciedlenie i swoje konsekwencje w postaci spadku popytu w branżach powiązanych z turystyką.

Przyglądając się rocznym zmianom procentowym światowego popytu turystycznego ogółem w całym analizowanym okresie, tj. 2006–2011, zauważalny jest bardzo wyraźny spadek w 2009 roku. Zaprezentowane na ryc. 8 dane oznaczają roczne zmiany procentowe w wielkości popytu turystycznego ogółem w skali świata i są to wartości realne odnoszące się do kursu dolara z 2000 roku.

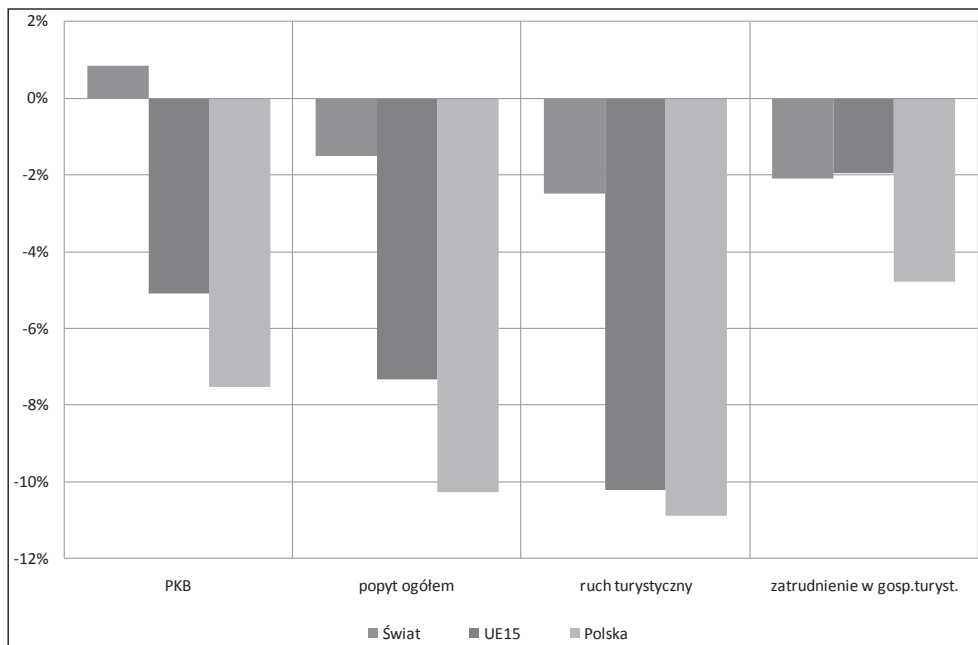


Ryc. 8. Roczne realne zmiany procentowe światowego popytu turystycznego w latach 2006–2011

Źródło: opracowanie własne na podstawie danych WTTC, www.wttc.org, odczyt z dnia 14.11.2010

KONDYCJA SEKTORA TURYSTYCZNEGO W WARUNKACH KRYZYSU

Na zakończenie prowadzonych analiz, na ryc. 9, przedstawiono sumarycznie dynamikę wszystkich czterech analizowanych wskaźników, a więc wkładu gospodarki turystycznej w PKB, wielkości popytu turystycznego ogółem, ruchu turystycznego i wielkości zatrudnienia w gospodarce turystycznej, w skali świata, UE15 i Polski, w okresie kryzysu, tj. w latach 2007–2009. Jak wynika z danych zamieszczonych na ryc. 9, nastąpił wyraźny spadek w zakresie wszystkich (poza wartością PKB w skali świata) analizowanych wskaźników.



Ryc. 9. Dynamika zmian wybranych wskaźników sektora turystycznego w latach 2007–2009

Źródło: opracowanie własne na podstawie danych WTTC, www.wttc.org, odczyt z dnia 14.11.2010

Podsumowując, przeprowadzone dla lat 2006–2009 analizy pozwalają stwierdzić, że zarówno w światowej, krajów tzw. starej Unii, jak i w polskiej turystyce widoczny jest regres, który osiągnął swoje apogeum w 2009 roku. Spadek dotyczył w zasadzie wszystkich analizowanych wartości charakteryzujących kondycję sektora turystycznego. Turystyka okazała się więc być wrażliwą na współczesny światowy kryzys gospodarczy, choć spadki były stosunkowo niewielkie. Należy jednak podkreślić, że turystyka, będąc sektorem wrażliwym na wiele czynników wymienionych na wstępie, w zasadzie stosunkowo często przechodzi swego rodzaju kryzysy. Przykładami sytuacji kryzysowych w turystyce z ostatniej dekady, kiedy to również nastąpiło załamanie się wartości wielu wskaźników, a po których sektor turystyczny „podnosił się”, są m.in. ataki terrorystyczne z 11 września 2001 roku na World Trade Center, czy ataki terrorystyczne w Europie w 2005 roku. Można zatem powtórzyć za Kotlerem i Caslione (2009), że dla sektora turystyki w zglobalizowanej gospodarce kryzysy są „normalnością”, a turystyka „nauczyła się” z nimi radzić. Szczególną rolę odgrywa tutaj

umiejętność wypracowania przez przedsiębiorstwa strategii funkcjonowania w warunkach kryzysu oraz wprowadzane innowacje produktowe i procesowe, dzięki czemu możliwe jest obniżenie kosztów i zwiększenie sprzedaży (Repetowski 2010). Wydaje się, że i tym razem stosunkowo szybko sektor turystyczny wychodzi z okresu dekonjunkury. Dane z pierwszych trzech kwartałów 2010 roku oraz prognozy na 2011 rok wskazują wyraźnie na odwracanie się niekorzystnych tendencji. Dzieje się tak pomimo faktu, że turystyka – w przeciwieństwie do innych sektorów gospodarki – z reguły nie była objęta specjalnymi programami antykryzysowymi, szczególnie w krajach Europy Środkowo-Wschodniej (Jodkowska 2009; *Polska...* 2009).

Według UNWTO, liczba międzynarodowych przyjazdów turystycznych w skali świata w pierwszych dziewięciu miesiącach 2010 roku wzrosła o 7% w porównaniu z tym samym okresem roku 2009 roku, a prognozy na 2011 rok wskazują na dalszy 4–5% wzrost. Odwrócenie się niekorzystnych trendów odnotowuje się również w zakresie innych wskaźników, jak popyt turystyczny, wkład gospodarki turystycznej i przemysłu turystycznego w PKB i tworzenie miejsc pracy. Czy jednak będą to trwałe zmiany wzrostowe, czy tylko chwilowe odbicie i krótkotrwały trend wzrostowy? Pytanie to na chwilę obecną pozostaje bez odpowiedzi, konieczne są więc dalsze obserwacje i analizy nowszych danych. Mimo oznak odwracającej się recesji konieczne jest zatem także, dla utrwalenia i wzmocnienia pozytywnych zmian, podjęcie szeregu działań wspierających podmioty branży turystycznej i minimalizujących skutki kryzysu, działań i rozwiązań podejmowanych przez organizacje rządowe, samorządowe, gospodarcze, krajowe i międzynarodowe. Istotną rolę w tym zakresie, zdaniem W. Karpińskiej-Mizielińskiej i T. Smugi (2009), mogą odegrać środki pozyskane przez przedsiębiorstwa z funduszy strukturalnych UE, choć należy zdawać sobie sprawę, że w warunkach kryzysu pierwszoplanowym działaniem beneficjentów tych funduszy będzie obrona istniejących pozycji na rynku i zachowanie miejsc pracy, a nie inwestycje i innowacje. Natomiast zdaniem S. Cioka (2009), w działaniach antykryzysowych w wymiarze regionalnym w warunkach polskich ważnym aktorem jest samorząd województwa, odpowiedzialny za politykę regionalną, który może wdrażać odpowiednie programy przeciwdziałające skutkom kryzysu i – jak wskazuje przykład Dolnego Śląska – mogą być one skuteczne.

Literatura

- Gołembski G., red., 2002, *Kompendium wiedzy o turystyce*, PWN, Warszawa–Poznań.
- Gorzela G., red., 2009, *The Geography of the Polish Crisis. A Crisis of the Periphery or a Periphery of the Crisis?*, Regional Studies Association – Polish Section, Warsaw.
- Jodkowska L., *Polish economy in the time of crisis against the backdrop of CEE countries*, [in:] J. Kitowski (ed.), *Countries of Central & Eastern Europe versus global economic crisis*, Geopolitical Studies, vol. 15, Polish Academy of Sciences – Institute of Geography and Spatial Organization, Warsaw, s. 29–43.
- Karpińska-Mizielińska W., Smuga T., 2009, *Structural funds – enterprise – crisis*, [in:] J. Kitowski (ed.), *Countries of Central & Eastern Europe versus global economic crisis*, Geopolitical Studies, vol. 15, Polish Academy of Sciences – Institute of Geography and Spatial Organization, Warsaw, s. 199–210.
- Kotler P., Caslione J.A., 2009, *Chaos. Zarządzanie i marketing w erze turbulencji*, MT Biznes, Warszawa.
- Nesterowicz R., 2009, *Globalization of financial markets and risk of economic crisis*, [in:] J. Kitowski (ed.), *Countries of Central & Eastern Europe versus global economic crisis*, Geopolitical Studies,

- vol. 15, Polish Academy of Sciences – Institute of Geography and Spatial Organization, Warsaw, s. 45–56.
- Polska wobec światowego kryzysu gospodarczego*, 2009, Narodowy Bank Polski, Warszawa.
- Rachwał T., 2003, *Globalne uwarunkowania restrukturyzacji przedsiębiorstw przemysłowych Polski Południowo-Wschodniej*, [w:] *Przemysł w procesie globalizacji*, red. Z. Ziolo, Z. Makiela, Prace Komisji Geografii Przemysłu PTG, nr 6, Wydawnictwo Naukowe AP w Krakowie, KGP PTG, Warszawa–Kraków, s. 129–138.
- Rachwał T., 2009a, *Changes of industry in the countries of Central and Eastern Europe under conditions of economic transformation and European integration*, [in:] J. Kitowski (ed.), *Countries of Central & Eastern Europe versus global economic crisis*, Geopolitical Studies, vol. 15, Polish Academy of Sciences – Institute of Geography and Spatial Organization, Warsaw, s. 133–164.
- Rachwał T., 2009b, *Problematyka badawcza zmian powiązań przestrzennych przedsiębiorstw przemysłowych*, [w:] *Geografia w naukach ekonomiczno-przestrzennych*, red. T. Kudłacz i J. Wrona, Studia i Prace Uniwersytetu Ekonomicznego w Krakowie, Nr 8, Kraków, s. 157–176.
- Repetowski R., 2010, *Konkurencyjność przedsiębiorstw w dobie globalnego kryzysu finansowego*, [w:] *Przedsiębiorczość w warunkach integracji europejskiej*, red. Z. Ziolo i T. Rachwał, *Przedsiębiorczość – Edukacja* nr 6, Zakład Przedsiębiorczości i Gospodarki Przestrzennej IG UP, Wydawnictwo „Nowa Era”, Warszawa–Kraków, s. 92–100.
- Ziolo Z., 2003, *Kształtowanie się przedsiębiorstw przemysłowych w procesie globalizacji*, [w:] *Przemysł w procesie globalizacji*, red. Z. Ziolo, Z. Makiela, Prace Komisji Geografii Przemysłu PTG nr 6, Wydawnictwo Naukowe AP w Krakowie, KGP PTG, Warszawa–Kraków, s. 9–19.

Tourism in conditions of global economic crisis

The market of tourist services is constantly changing due to various impulses coming from international environment as well as from factors of national, regional and local level. The determinants of change in global tourism are primarily associated with the processes of globalization (including the global economic crisis' years 2008–2010). The aim of this study is to analyze the tourism sector in conditions of global economic crisis. The analysis of demand and supply data – for the period of years 2006–2010 with forecasts for 2011 – made it possible to determine the economic condition of the sector. It seems that tourism was sensitive to the contemporary global economic crisis, while decreases in the indicators analyzed were relatively small and were mainly observed in 2009.

dr Małgorzata Zdon-Korzeniowska
Uniwersytet Pedagogiczny w Krakowie
Instytut Geografii
Zakład Przedsiębiorczości i Gospodarki Przestrzennej
e-mail: mkorzen@up.krakow.pl

dr Tomasz Rachwał
Uniwersytet Pedagogiczny w Krakowie
Instytutu Geografii
Zakład Przedsiębiorczości i Gospodarki Przestrzennej
e-mail: T.Rachwal@up.krakow.pl