

DOROTA GODZIK

Planetarium – Śląski Park Nauki, Chorzów, Polska / Planetarium – the Silesian Science Park, Chorzów, Poland

KRZYSZTOF WIEDERMANN

Uniwersytet Pedagogiczny w Krakowie, Polska / Pedagogical University of Krakow, Poland

Strefy przemysłowe w rozwoju lokalnym na przykładzie Wielickiej Strefy Aktywności Gospodarczej

The role of industrial zones in local development based on the example of the Wieliczka Economic Activity Zone (Poland)

Streszczenie: Celem artykułu jest przedstawienie roli działalności stref aktywności gospodarczych w rozwoju lokalnych ośrodków miejskich i ich otoczenia. Głównym obszarem badań był teren miasta i gminy Wieliczka – ze szczególnym uwzględnieniem Wielickiej Strefy Aktywności Gospodarczej (WSAG). W ramach przeprowadzonej analizy skupiono się przede wszystkim na oddziaływaniu przedsiębiorstw na rynek pracy i na dochody budżetu gminy. Na podstawie literatury przedmiotu oszacowano także skalę efektów mnożnikowych wynikających z rozwoju przedsiębiorstw na terenie WSAG. Przedstawienie wpływu firm zlokalizowanych na obszarze WSAG na rozwój społeczno-gospodarczy gminy pozwoliło określić skalę korzyści wynikających z inwestycji środków publicznych w tworzenie tego typu stref inwestycyjnych. Analizując rolę WSAG w rozwoju lokalnej gospodarki, autorzy zidentyfikowali zależność między napływem inwestycji a trwałym wzrostem popytu na miejscowym rynku pracy. Dotyczyło to także odporności nowo powstałych miejsc pracy w kontekście pandemii SARS-CoV-2.

Abstract: The aim of the article is to present the role of economic activity zones in the development of local urban centres and their surroundings. The main area of research was the area of the town and commune of Wieliczka, with particular emphasis on the Wieliczka Economic Activity Zone (WEAZ). As part of the analysis, attention was focused primarily on the impact of enterprises on the labour market and the income of the commune. Based on the existing literature studies, the scale of multiplier effects resulting from the development of enterprises in WEAZ was also estimated. The presentation of the impact of companies located in the Wieliczka Economic Activity Zone on the socio-economic development of the commune area made it possible to determine the scale of benefits resulting from investing public funds in the creation of this type of investment zones. Analysing the role of WEAZ in the development of the local economy, the authors identified the relationship between the inflow of investments and a permanent increase in demand on the local labour market. This also concerned the resilience of newly created jobs in the context of the SARS-CoV-2 pandemic.

Słowa kluczowe: industrializacja; park przemysłowy; rozwój lokalny; strefa aktywności gospodarczej; Wieliczka

Keywords: industrialisation; industrial park; local development; economic activity zone (EAZ); Wieliczka

Otrzymano: 9 listopada 2022

Received: 9 November 2022

Zaakceptowano: 24 listopada 2022

Accepted: 24 November 2022

Sugerowana cytacja / Suggested citation

Godzik, D., Wiedermann, K. (2022). Strefy przemysłowe w rozwoju lokalnym na przykładzie Wielickiej Strefy Aktywności Gospodarczej. *Prace Komisji Geografii Przemysłu Polskiego Towarzystwa Geograficznego*, 36(4), 7–31. doi: <https://doi.org/10.24917/20801653.364.1>

WSTĘP

Problem rozwoju małych i średnich ośrodków miejskich wskazywany jest jako istotne wyzwanie, szczególnie w kontekście koncentracji zjawisk społeczno-gospodarczych w rdzeniowych terenach obszarów metropolitalnych. Ważnym czynnikiem wpływającym na te procesy są przekształcenia struktury gospodarczej w skali lokalnej, które doprowadziły do zmniejszenia znaczenia funkcji wyspecjalizowanych i wzrostu znaczenia funkcji centralnych w bazie ekonomicznej miast (Sobala-Gwosdz, 2005; May, Wiedermann, Śleszyński, 2020). Zagadnienie to w odniesieniu do przemian procesów industrializacji było szeroko omawiane od początku transformacji w latach 90. XX w., m.in. przez B. Kortusa i J. Adamusa (1992), L. Pakułę (1992, 1997, 2003), M. Pukowską-Mitkę i M. Tkocz (1992), B. Kortusa i J. Rajmana (1995), R. Riley'a i M. Tkocz (1998, 1999), M. Tkocz (2001), P. Czaplńskiego (2006), a także L. Coenen, J. Moodysson i H. Martin (2014). Prace w tym nurcie dotyczyły także kształtowania się nowej struktury przemysłu, będącego m.in. wynikiem procesów relokacji zasobów produkcyjnych z krajów najwyżej rozwiniętych do obszarów Europy Środkowej (m.in. Coe, 1997, Domański, 2001; Arora, Gambardella, 2005; Domański, Gwosdz, 2005; Godlewska-Majkowska, 2008, 2013; Gwosdz, Domański, 2008; Guzik, Micek, 2008; Czaplński, 2014). Wśród współczesnych opracowań warto zwrócić uwagę na prace dotyczące industrializacji w kontekście tworzenia się klasy kreatywnej w wyniku innowacyjnej działalności związanej z tworzeniem produktów (Coll-Martínez, Moreno-Monroy, Arauzo-Carod, 2016; Brezdeń, 2018; Arauzo-Carod, 2021; Maddah, Arauzo-Carod, López, 2021), które najczęściej stanowią rozwinięcie założeń klastrów M.E. Portera (1990).

Z punktu widzenia rozwoju tego sektora gospodarczego istotnym elementem są zdolności adaptacyjne funkcjonujących przedsiębiorstw produkcyjnych (Strykiewicz, 1999) oraz pozyskanie nowych inwestorów. W tym zakresie jednym z kluczowych elementów jest atrakcyjność inwestycyjna obszaru, na którą składają się przede wszystkim, obok m.in. dostępności komunikacyjnej, odpowiednio przygotowane tereny inwestycyjne.

W Polsce od lat 90. na różnych poziomach wdrażane są działania mające na celu wyodrębnienie i przygotowanie atrakcyjnych terenów z myślą o inwestycjach w sferze produkcji. Na poziomie krajowym możemy wymienić tu przykłady specjalnych stref ekonomicznych, które rozpoczęły funkcjonowanie w 1995 r. (Domański, Gwosdz, 2005). Na poziomie lokalnych jednostek samorządu terytorialnego były wprowadzane strategiczne i planistyczne rozwiązania, które miały na celu tworzenie parków przemysłowych, inkubatorów przedsiębiorczości, a także stref aktywności gospodarczej (SAG). Warto zauważyć, że znacząca część nowo powstałego potencjału produkcyjnego była relokowana lub powstawała od podstaw w obszarach podmiejskich ze względu na ich atrakcyjność inwestycyjną, co bezpośrednio nawiązuje do problemu niniejszego

opracowania. Zagadnieniem lokalizacji przedsiębiorstw w polskich obszarach podmiejskich zajmowali się m.in.: M. Poniatowska-Jaksch (1998), J. Rudewicz (2016), P. Brezdeń i R. Szmytkie (2017, 2019) oraz D. Sikorski (2020).

Zarysowane powyżej założenia stanowią główny problem badawczy artykułu, którym jest przedstawienie efektów społecznych i gospodarczych funkcjonowania powstałego w 2015 r. nowego obszaru gospodarczego – Strefy Aktywności Gospodarczej na obszarze gminy miejsko-wiejskiej Wieliczka. Samo miasto liczące na koniec 2021 r. niespełna 24 tys. mieszkańców jest zaliczane do miast średnich. W tej kategorii ośrodków znalazło się na początku drugiej dekady XXI w., głównie dzięki procesom suburbanizacji związanym z napływem mieszkańców do strefy podmiejskiej Krakowa. Obszar ten, podobnie jak inne obszary metropolitalne miast o dobrze rozwiniętych funkcjach centralnych, należy do atrakcyjnych lokalizacji z punktu widzenia rozwoju zarówno osadnictwa, jak i przedsiębiorstw, w tym także firm produkcyjnych. Sukces w zakresie wykorzystania tego potencjału rozwojowego, w wymiarze tak społecznym, jak gospodarczym, jest jednak w dużej mierze zależny od działań lokalnych struktur administracyjnych, które poprzez odpowiednie strategie inwestycyjne oraz działalności planistyczne w wymiarze przestrzennym kreują odpowiednie ścieżki rozwoju gminy. Celem tego artykułu jest zbadanie roli Wielickiej Strefy Aktywności Gospodarczej (WSAG) w rozwoju lokalnym, zwłaszcza w odniesieniu do jej wpływu na rynek pracy. Metodyka badań była oparta przede wszystkim na analizie ilościowej, pozwalającej na określenie zależności między nowymi inwestycjami na obszarze WSAG a rozwojem społecznym i gospodarczym gminy Wieliczka. Uzupełnieniem metody ilościowej była analiza jakościowa jednostkowych danych pochodzących z własnych badań, pozyskanych danych zastanych oraz danych wynikających z analizy literatury przedmiotu. Zastosowanie metody jakościowej umożliwiło wyjaśnienie zależności dotyczących zmiennych zestawionych w opracowanych zbiorach danych.

LOKALIZACJA I ZARYS ROZWOJU WSAG

Pierwsze informacje dotyczące idei utworzenia WSAG znajdują się już w Strategii Rozwoju Gminy 2007–2013. Za potencjalne czynniki sukcesu strefy uznano przede wszystkim lokalizację gminy, a także jej struktury społeczne i gospodarcze. Akcentowano zwłaszcza dużą atrakcyjność obszaru pod względem inwestycyjnym, na co wskazywały m.in. wysoka liczba znajdujących się tam firm i wskaźnik przedsiębiorczości jej mieszkańców. Kolejnym sprzyjającym elementem była struktura demograficzna, w tym względnie duży udział osób w wieku produkcyjnym i przedprodukcyjnym. Istotną rolę odgrywała także chęć rozwiązania lokalnych problemów, do których należał stan techniczny infrastruktury drogowej, niezadowolający procent mieszkańców mających dostęp do sieci kanalizacyjnej (40,7%) oraz niedostateczna promocja gminy. Powstanie WSAG było także podyktowane potrzebą utworzenia nowych miejsc pracy dla okolicznych mieszkańców i pobudzeniem miejscowego rynku pracy. Wiązało się to z zapotrzebowaniem na odpowiednio przygotowane i przystosowane do nowych inwestycji tereny. Zaspokojenie w tym zakresie potrzeb mieszkańców i potencjalnych inwestorów wpisywało się w plan lokalnego samorządu, uwzględniający zrównoważony rozwój miasta i gminy. Z tej perspektywy powstanie WSAG było odpowiedzią na zawarte w Strategii Gminy Wieliczka cele. Ważnym problemem, który dzięki strefie mógłby ulec poprawie, był stosunkowo duży udział bezrobotnych w odniesieniu do potencjału inwestycyjnego gminy. Rozwiązaniem tej

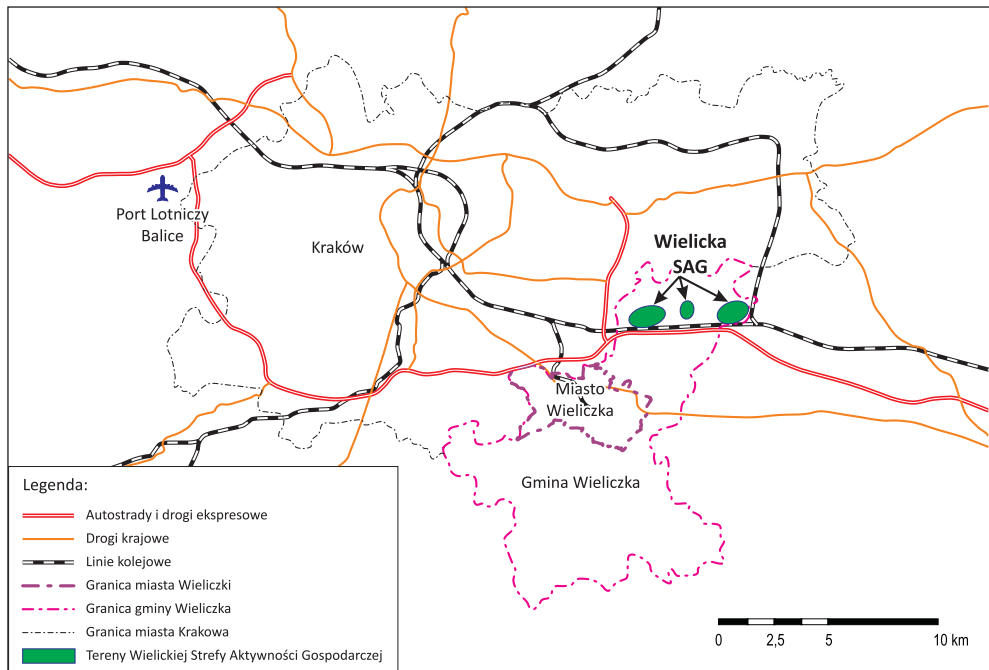
kwestii, w odniesieniu do teorii bazy ekonomicznej miast (Sombart, 1907; Dziewoński, 1967; Dziewoński, Jerczyński, 1971; Jerczyński, 1973), wynikającej m.in. z efektów wymywania funkcji centralnych z terenów podmiejskich do obszaru rdzeniowego obszaru metropolitalnego Krakowa, było wykreowanie funkcji wyspecjalizowanych, do których należą przede wszystkim działalności produkcyjne (funkcje eksportowe).

WSAG została finalnie uruchomiona w 2015 r., wraz z otwarciem pierwszego obiektu w strefie. Oznacza to, że od pierwszych postulatów jej utworzenia do zrealizowania pierwszego etapu projektu minęło 8 lat. Duży wpływ na przyspieszenie prac związanych z uzbrojeniem i przygotowaniem terenów inwestycyjnych w strefie miała decyzja dotycząca zorganizowania na jej terenie Światowych Dni Młodzieży w 2016 r. Wydarzenie to spowodowało zwiększenie rozpoznawalności obszaru w układzie nie tylko lokalnym, lecz także międzynarodowym.

Dla realizacji projektu budowy strefy, w odniesieniu do kwestii finansów, kluczowym czynnikiem było pozyskanie środków pochodzących z Unii Europejskiej. Pokryły one niespełna 2/3 kosztów (62%) związanych z utworzeniem WSAG. Cel projektu obejmował przede wszystkim zbudowanie infrastruktury strefy na obszarze 39,4 ha, zlokalizowanym w strefie Brzegi-Kokotów (pierwszy etap zagospodarowania WSAG). Poza tym środki pozyskane z UE posłużyły do promocji strefy.

O lokalizacji terenów WSAG w skali szczegółowej zadecydowało przede wszystkim położenie w ramach obszaru metropolitalnego Krakowa, a także bliskość i powiązania z siecią międzynarodowych szlaków transportowych (rycina 1). W sąsiedztwie strefy przebiega autostrada A4, która stanowi część Paneuropejskiego Korytarza

Rycina 1. Położenie obszarów WSAG na tle infrastruktury transportowej w odniesieniu do miasta i gminy Wieliczka oraz Krakowa



Źródło: opracowanie własne na podstawie zasobów OpenStreetMap

Transportowego nr III (EU-CORE III). W krajowym układzie sieci drogowej jest ona najdłuższą autostradą, łączącą wschodnią i zachodnią granicę Polski. W okolicach WSAG znajduje się miejsce jej przecięcia z drogą ekspresową S7, która ma przebieg południkowy. W otoczeniu strefy dobrze rozwinięta jest także sieć dróg krajowych (DK 94, DK 79), wojewódzkich (DW 964, DW 776) i lokalnych. Lokalizacja ta była korzystna również pod względem transportowym dzięki bliskości magistrali kolejowej E30 oraz dobremu skomunikowaniu terenów WSAG z MPL Kraków-Balice.

Z punktu widzenia rynku pracy niewielka odległość dzieląca tereny WSAG od Krakowa oraz dobre powiązania infrastrukturą drogową stanowiły elementy sprzyjające jej lokalizacji – bliskość wyższych uczelni ułatwiająca dostęp do wykształconej kadry, jak również możliwości wykorzystania zaplecza naukowego i centrów badawczo-rozwojowych – co w założeniach miało stanowić o atrakcyjności tego terenu dla przedsiębiorstw związanych z produkcją wykorzystującą zaawansowaną technologię i procesy kreacji wyrobów (prototypowanie, design itd.).

CHARAKTERYSTYKA WSAG I PRZEDSIĘBIORSTW DZIAŁAJĄCYCH NA TERENIE STREFY

Obszar WSAG został określony w ramach Miejscowego Planu Zagospodarowania Przestrzennego, przez co może on ulegać modyfikacjom. Aktualny MPZP dla tego obszaru powstał w 2015 r., a teren objęty WSAG składa się z trzech części (rycina 1):

- Brzegi-Kokotów – pierwszy zagospodarowany obszar, obejmujący ok. 90 ha i stanowiący najbardziej zachodnią część WSAG,
- Węgrzce I – najmniejsza, ok. 25 ha część zlokalizowana centralnie,
- Węgrzce II – obecnie przygotowywana część (inwestycje infrastrukturalne), zajmująca ok. 50 ha, najbardziej na wschód wysunięta część WSAG.

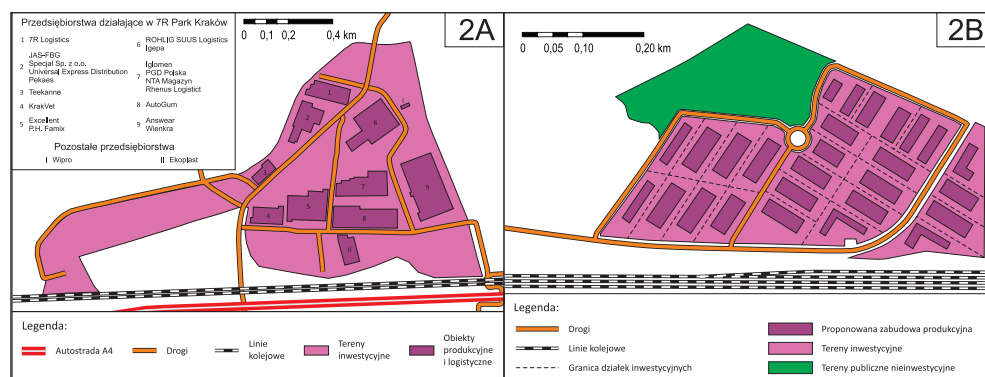
Obszar strefy w zasadniczej części został przeznaczony przede wszystkim pod inwestycje związane z produkcją i usługami logistyczno-magazynowymi. Jednak – co jest unikalne w skali krajowych parków przemysłowych – przewidziano tam również duże obszary przestrzeni publicznych, przeznaczonych na cele turystyczno-rekreacyjne. Można dopatrywać się tu nawiązań np. do francuskiej technopolii Sophia-Antipolis, w której wydzielono znaczący udział publicznych terenów zielonych, wyłączonych spod zabudowy fabrycznej. W granicach WSAG oraz w jej bezpośrednim otoczeniu do tego typu obszarów należą tereny zieleni zagospodarowanej oraz grunty znajdujące się pod wodami, spełniające funkcje rekreacyjne. Zaliczają się do nich staw rybny oraz plaża wraz ze strzeżonym kąpieliskiem Przyszań Brzegi, które są czynne w sezonie letnim. Dodatkową atrakcją jest możliwość wypożyczenia sprzętów wodnych.

Dotychczasowym efektem funkcjonowania WSAG jest duży stopień zagospodarowania terenu w ramach obszaru WSAG „Kokotów-Brzegi”, który zajmuje ok. 90 ha (rycina 2a). Od czasu powstania tego obszaru strefy w 2015 r. w ciągu niespełna 8 lat zaczęło tu funkcjonować ponad 30 przedsiębiorstw – zarówno usługowych, jak i produkcyjnych – które zatrudniają obecnie ok. 2300 osób. Tak duże zainteresowanie terenami inwestycyjnymi skutkowało podjęciem decyzji o zagospodarowaniu i uzbrojeniu w infrastrukturę techniczną kolejnego obszaru WSAG znajdującego się w Węgrzcach Wielkich (rycina 2b). Sukces obszaru zlokalizowanego w Brzegach i Kokotowie oraz atrakcyjniejsza stawka cenowa za sprzedaż gruntów pod inwestycje pozwalają przypuszczać, że w ciągu kilku kolejnych lat teren ten także zostanie zagospodarowany. Aktualne ceny gruntów

inwestycyjnych w tych dwóch obszarach są dość zróżnicowane. W Brzegach i Kokotowie wynosiły one w 2019 r. (na etapie rozwoju strefy) średnio prawie 1,785 mln zł za ha, podczas gdy w niezagospodarowanych jeszcze Węgrzcach Wielkich – nieco ponad 0,702 mln zł za ha (Uchwała Budżetowa Miasta i Gminy Wieliczka Nr XIII/184/2019 z dnia 27 grudnia 2019 r.). Centralnie położony obszar inwestycyjny (Węgrzce I – rycina 1) z uwagi na inicjalną fazę powstawania i brak dokładniejszych informacji dotyczących jego zagospodarowania nie został umieszczony na bardziej szczegółowej rycinie.

Bardzo szybkie zagospodarowanie terenów WSAG było możliwe m.in. dzięki dobrze rozwiniętym inwestycjom firm deweloperskich, którym zdecydowanie przewodziła polska grupa 7R. Oferuje ona wynajem powierzchni produkcyjnych i magazynowych, co umożliwiło wielu firmom szybkie rozpoczęcie działalności w zakresie produkcji lub logistyki związanej z sekwencjonowaniem towarów i ich obrotem. Firma 7R przeprowadziła niektóre inwestycje w obiekty przeznaczone na wynajem lub sprzedaż wspólnie ze światowymi grupami działającymi na rynku deweloperskim i logistycznym. Można wymienić tu globalną korporację Hillwood, która jest jednym z liderów na rynku nieruchomości komercyjnych, czy jedną z wiodących grup logistycznych – DSV.

Rycina 2. Tereny inwestycyjne WSAG: obszar Brzegi-Kokotów (2A) oraz Węgrzce Wielkie (2B)



Źródło: opracowanie własne na podstawie zasobów OpenStreetMap

Przedsiębiorstwa funkcjonujące w WSAG zarówno stanowią oddziały dużych światowych korporacji, jak i wywodzą się z miejscowych przedsiębiorstw. Spora część firm zajmuje się prowadzeniem działań logistycznych związanych z dystrybucją wyrobów. Sprzyja temu chłonny rynek zbytu aglomeracji krakowskiej oraz sąsiedniej konurbacji katowickiej. Wśród zlokalizowanych tu producentów szczególną uwagę należy poświęcić takim przedsiębiorstwom jak Windy Wipro Sp. z o.o. czy Ekoplast S.A. Obie firmy są miejscowymi producentami, wywodzącymi się z regionu krakowskiego, którzy poza samymi oddziałami produkcyjnymi prowadzą także działalność badawczo-rozwojową i projektową. Zapewnia to znacznie szerszą skalę korzyści dla obszaru, na którym prowadzą działalność. Wynika to z większego zapotrzebowania na pracowników tzw. klasy kreatywnej (Florida, 2002), która stanowi podstawę tworzenia się nowoczesnej gospodarki postindustrialnej.

Duża część inwestycji napływających do WSAG pochodziła spoza kraju. Ich przyciągnięcie odgrywa ważną rolę w działalności strefy. W odniesieniu do analizy czynników

lokalizacji do bardzo korzystnych warunków należy położenie strefy w obszarze metropolitalnym Krakowa. Istotnym elementem jest też sąsiedztwo autostrady A4 i drogi ekspresowej S7, które poprzez węzły zapewniają dostępność terenów inwestycyjnych do wysokiej jakości infrastruktury transportowej. Z perspektywy działań samorządu lokalnego kluczowym elementem jest przede wszystkim przygotowanie terenów inwestycyjnych – pozyskanie gruntów i ich uzbrojenie, a także działania promocyjne nie tylko samej WSAG, lecz także całej gminy. Informacje promocyjne powinny wskazywać zalety gminy i przedstawiać ją jako atrakcyjne miejsce do lokowania biznesu. Dzięki odpowiednim działaniom promocyjnym możliwe jest stworzenie dobrego nastawienia do obszaru, utożsamienia go z regionem o wielowiekowej tradycji przemysłowej, np. za sprawą kopalni soli, która znajduje się na liście UNESCO i ma uznaną, światowo rozpoznawalną markę. Podstawowym narzędziem kreacji marki WSAG i jej promocji wśród inwestorów powinna być informacja o obszarze oraz dobrze przygotowana oferta inwestycyjna, dopasowana do potrzeb określonej grupy inwestorów. W czasach powszechnej cyfryzacji świata i elektronicznego obiegu dokumentów głównym nośnikiem informacji o WSAG powinna być właściwie zaprojektowana strona internetowa. Warto, by znajdowały się na niej informacje o misji i wizji strefy. Należałoby też przedstawić podstawowe informacje o mieście Wieliczka, w szczególności jego lokalizację względem głównych ośrodków miejskich. Poza tym konieczna byłaby prezentacja aktualnych terenów inwestycyjnych już istniejących przedsiębiorstw oraz opis całego układu funkcjonalnego strefy z parametrami technicznymi infrastruktury. Niezbędne byłyby też informacje dotyczące działań związanych z nabyciem gruntów i nieruchomości inwestycyjnych oraz związanych z tym szczegółów prawnych, a także dane kontaktowe do osoby bądź osób zajmujących się WSAG.

Z perspektywy atrakcyjności strefy poza pozyskaniem inwestorów ważne są działania związane z ich przywiązaniem do danej lokalizacji. Z tego względu kluczowa jest budowa dobrych relacji z już działającymi przedsiębiorstwami. Pozwala ona przedsiębiorstwom na zawiązanie więzi z lokalnymi firmami oraz ułatwia podejmowanie kolejnych decyzji inwestycyjnych w ramach zakładów istniejących na terenie WSAG. Do najważniejszych działań sprzyjających budowie relacji z inwestorami należą współpraca „poinwestycyjna”, której istotą jest podtrzymywanie kontaktu z firmami, oraz wsparcie dla inwestorów, polegające przede wszystkim na zaspokajaniu ich realnych potrzeb oraz pomocy mieszczącej się w granicach kompetencji gminy.

ZAŁOŻENIA ROZWOJU STREF AKTYWNOŚCI GOSPODARCZEJ W KONTEKŚCIE ROZWOJU LOKALNEGO

Rozwój bazy ekonomicznej oraz dywersyfikacja struktury gospodarczej stanowią istotne elementy zapewniające trwałe podstawy rozwoju miast i gmin (Sombart, 1907; Sokołowski, 2008; Śleszyński, Wiedermann, 2020). Zróżnicowanie działalności przedsiębiorstw jest kluczowe podczas budowy gospodarki odpornej na zmienność (*economic resilience*; Drobniak, 2012, 2016), co wynika z podstawowych założeń teorii ewolucyjnej, według której różnorodność jest istotą powstawania nowych form. Znaczenie tego elementu w rozwoju społecznym i gospodarczym miast podkreślała J. Jacobs (1961, 1969), wskazując, że różnorodność działań społeczeństw wpływa na większe zróżnicowanie podziału pracy, co z kolei ma pozytywny wpływ na innowacje, gdyż uczestnicy życia gospodarczego cechują się różnymi kompetencjami i wiedzą. Na korzyści wynikające ze

zróźnicowania bazy ekonomicznej miast wskazywali także J.V. Henderson i in. (1995), twierdząc, że działalność z zakresu high-tech lokalizuje się w miejscach o zróźnicowanej strukturze gospodarczej. Ten rodzaj działalności jest z kolei podstawą powstawania klasy kreatywnej (Florida, 2002), która jest powiązana z innowacyjnością produkcji przemysłowej. To m.in. dzięki niej współczesne procesy uprzemysłowienia są powiązane z kształtowaniem się społeczności postindustrialnych, gdyż właśnie kreacja nowych wyrobów i opracowywanie technologii ich produkcji powodują, iż przemysł może stanowić podstawę lokalnych i regionalnych gospodarek, których przewaga konkurencyjna bazuje na kreacji nowych zasobów wiedzy. Właśnie ten model organizacji przestrzeni gospodarczej jednostek samorządu terytorialnego na szczeblu lokalnym stoi u podstaw powoływania i rozwoju takich instytucji jak strefy aktywności gospodarczej.

W założeniach SAG często przyjmuje się tworzenie dogodnych warunków rozwoju dla firm, których konkurencyjność bazuje na innowacyjności. Dzięki temu możliwa jest wysoka specjalizacja produkcji, która z perspektywy lokalnej gospodarki prowadzi do wykształcenia się licznych wzajemnych powiązań kooperacyjnych między lokalnymi przedsiębiorstwami. W tym zakresie należy wskazać, na ile działalność firm zlokalizowanych na obszarze WSAG umożliwia taki model zakorzenienia w miejscowej gospodarce. W odniesieniu do studiów bibliograficznych należy odnieść się do koncepcji M.E. Portera (1990) dotyczącej klastrów (*clusters*), które mogą stanowić podstawę rozwoju regionalnych i lokalnych systemów innowacji (RSI i LSI). W świetle definicji (Porter, 1990) klaster to koncentracja przestrzenna przedsiębiorstw pozostających ze sobą w relacjach gospodarczych, specjalizujących się w konkretnej branży lub związanych ze sobą dziedzinach działalności, wraz z ich otoczeniem instytucjonalnym (np. uczelnie wyższe, głównie techniczne; jednostki projektowe i B+R; stowarzyszenia branżowe), które mimo iż konkurują na rynku, jednocześnie ze sobą współpracują.

Aktualna koncepcja przemysłowych klastrów ukształtowała się z rozwinięcia badań nad rozmieszczeniem i funkcjonowaniem produkcji przemysłowej w lokalnym i regionalnym otoczeniu. Pierwszą ideą w tym nurcie była teoria elastycznej specjalizacji (*flexible specialisation*) autorstwa M.J. Piore'a i Ch. F. Sable'a (1984). W odniesieniu do niej podstawą nowoczesnej gospodarki jest nowy model funkcjonowania przedsiębiorstw produkcyjnych, który zakłada spłaszczenie struktury organizacyjnej dużych przedsiębiorstw oraz ich specjalizację. Potrzeba przystosowania się do nowych warunków wynika z efektu nasilania się konkurencji międzynarodowej spowodowanej postępującą integracją gospodarczą i globalizacją, a także zwiększeniem dynamiki zmian potrzeb wśród klientów. Przeprowadzenie tego procesu w przedsiębiorstwach jest konieczne, ponieważ nowa rzeczywistość wymaga od nich większego wyspecjalizowania oraz elastyczności w zakresie organizacji produkcji. Rezultatem tych zmian w przedsiębiorstwach jest tworzenie się sieciowego modelu wytwarzania, łączącego działalności gospodarcze w skali lokalnej oraz prowadzącego do rozszerzenia współpracy ze specjalistami (Simmie, 2005).

Założenia elastycznej specjalizacji były podstawą dla kilku nowych koncepcji, powiązanych z rozwojem lokalnych innowacyjnych skupień przedsiębiorstw, które swoją pozycję rynkową opierają na unikalnej wiedzy (Lüthi, Thierstein, Bentlage 2011). Do najważniejszych z nich zaliczamy teorie:

- regionów przemysłowych – *new industrial districts* (Becattini, 1989),
- innowacyjnego środowiska – *innovative milieu* (Maillat i in., 1993; Bramanti, Maggioni, 1997),

- nowych przestrzeni przemysłowych – *new industrial spaces* (Scott, 1985; Storper 1987; Walker, 1988).

Efektom opisanych powyżej opracowań była ewolucja w koncepcji genezy kształtowania się lokalnych gron przedsiębiorczości i skutków ich funkcjonowania w otoczeniu lokalnym. Obecnie interpretacja klastrów jest rozbudowywana poprzez koncepcję systemów innowacji (*systems of innovation*), a za jej inicjatora należy uznać B.A. Lundvalla (1985). Idea ta została wprowadzona także na szczeblu regionalnym (Cooke, 1996). Lundvall podkreślał, że stosowanie wiedzy w odniesieniu do relacji przestrzennych może przyjąć na określonym obszarze postać stymulatora innowacyjności. W odniesieniu do przedstawionych wcześniej teorii klastrów koncepcja systemów innowacyjnych wskazuje na wyższy poziom rozwoju danego obszaru. Przedstawia ona kolejne etapy rozwoju danej jednostki terytorialnej – rozpoczynając od klastra, następnie przechodząc w region uczący się, a kończąc na lokalnym systemie innowacji, czyli najwyższej formie rozwoju, stanowiącej o innowacyjnej gospodarce danego obszaru.

Na wzajemne powiązania klastrów i innowacji zwracano także uwagę w polskich badaniach nad nowoczesnymi obszarami przemysłowymi. I. Otolą i B. Skworon-Grabowska (2006) wskazały, że z jednej strony działalność firm w klastrach przemysłowych przyczynia się do wzrostu konkurencyjności gospodarek lokalnych dzięki ich innowacyjności, a z drugiej strony – innowacyjne środowisko społeczne i gospodarcze jest czynnikiem powstawania klastrów. Możemy więc wskazać, że wzajemne relacje między klastrami a nowoczesnymi społeczeństwami mają charakter sprzężenia zwrotnego – im wyższym stopniem kreatywności cechuje się środowisko otoczenia klastra, tym większa możliwość jego rozwoju, a im bardziej rozwinięty klastr, tym liczniejsze są tworzone przez niego innowacje i rozwój lokalny obszaru.

Tworzenie się klastrów, czyli zorganizowanych i połączonych wzajemnymi relacjami przedsiębiorstw, jest bardzo ważne z perspektywy rozwoju gospodarczego miast. Kluczową rolę odgrywa tu kapitał ludzki i społeczny, prowadzący do powstawania innowacji. Z tego względu E. Glaeser (2011) podkreślał, że miasta i gminy działają najefektywniej we współczesnej gospodarce, gdy ich społeczności składają się w istotnej części z bystrych (*smart*) i przedsiębiorczych osób zakładających i rozwijających firmy, które charakteryzują się wysoką innowacyjnością. Dzięki dużemu udziałowi takich osób możliwy jest rozwój klastrów, których funkcjonowanie jest oparte na innowacyjnych produktach i sposobach ich wytwarzania. Na gruncie tych koncepcji aktualne pozostaje pytanie, na ile WSAG będzie mogła osiągnąć poziom rozwoju, w którym na jej obszarze będą dominowały przedsiębiorstwa działające w zakresie kreacji technologii i opracowywania nowych produktów. Jeśli udałoby się wytworzyć takie sieci powiązań między firmami, to można by mówić o wykształceniu się na tym terenie klastra produkcyjnego. Odnosząc się w tym miejscu do szans i możliwości wykształcenia się tej ścieżki rozwoju WSAG, należy uwzględnić, że obszar ten znajduje się w aglomeracji krakowskiej, która należy do bardzo atrakcyjnych osadniczo miejsc w skali całego kraju. Postępujące procesy suburbanizacji, związane z napływem na te tereny w znacznej części zamożnych mieszkańców z obszaru rdzeniowego Krakowa, zgodnie z założeniami R. Floridy (2002), zwiększają szansę na ten kierunek rozwoju. W tej grupie nowych mieszkańców wysoki jest bowiem udział osób przedsiębiorczych. Należy też uwzględnić, że WSAG została zlokalizowana w miejscu o wysokich walorach atrakcyjności inwestycyjnej, do której należą:

- bardzo dobra dostępność transportowa (autostrada, kolej i port lotniczy),

- wysoki poziom i zróżnicowana struktura kapitału ludzkiego, tworzące atrakcyjny rynek pracy (w tym duży udział tzw. klasy kreatywnej – *creative class*),
- chłonny rynek zbytu, który jest kształtowany przez liczne przedsiębiorstwa, mieszkańców obszaru metropolitalnego Krakowa i niedużą odległość od największego w Polsce zespołu miejskiego konurbacji katowickiej,
- lokalizacja instytucji skupiających osoby o wysokim kapitale ludzkim i społecznym (Rokicka, 2012), potencjalnych kooperantów produkcyjnych oraz dostawców usług dla przedsiębiorstw, w tym działalności z zakresu badań i rozwoju (Dzieciuchowicz, 2008).

W odniesieniu do tych modelowych koncepcji współczesnej industrializacji można spodziewać się napływu do WSAG wielu specjalistycznych i innowacyjnych firm – także z sektora przemysłowego, które będą w stanie wykształcić lokalne sieci powiązań. Elementem konkurencyjności obszarów podmiejskich, na których jest zlokalizowana strefa wielicka, należą także znacząco niższe ceny nieruchomości w porównaniu z obszarami centralnych miast. Ma to szczególne znaczenie dla działalności produkcyjnej, ponieważ budowa fabryk wiąże się z zapotrzebowaniem na rozległe, wolne tereny. Niższe ceny gruntów powodują, że wiele firm produkcyjnych, które rozwijają swoją działalność w miastach, w dalszym etapie rozwoju przenosi swoje zasoby produkcyjne z ośrodków miejskich do obszarów zlokalizowanych na ich obrzeżach albo do stref podmiejskich.

ODDZIAŁYWANIE WSAG NA RYNEK PRACY

Bezpośrednie oddziaływanie przemysłu na zatrudnienie w przypadku społeczności krajów wysoko rozwiniętych systematycznie maleje (Rachwał, Wiedermann, Kilar, 2008a, 2008b). Proces ten bezpośrednio oddziałuje na przemiany społeczno-gospodarcze, w tym przede wszystkim na budowę struktur społeczeństwa postindustrialnego, które bazuje na rynku pracy związanej z usługami. W swym zamierzeniu procesy te mają doprowadzić do wykształcenia się nowych struktur tzw. gospodarki opartej na wiedzy (GOW).

Współcześnie do najważniejszych wyzwań społeczno-ekonomicznych krajów rozwiniętych można zaliczyć problem bezrobocia wynikający z ograniczenia popytu na pracę w działalnościach związanych z wytwarzaniem dóbr. Związane jest to m.in. ze wzrostem wydajności pracy w produkcji, co wynika z jednej strony z automatyzacji procesów produkcji, a z drugiej – z relokacji działalności o wysokich kosztach pracy do krajów o niższym koszcie siły roboczej. W strukturze rynku pracy wysoko rozwiniętych regionów spotykamy się z niedostatkiem podaży zatrudnienia, szczególnie dla osób o niskich kwalifikacjach, co w największym stopniu dotyka populacji ludzi młodych. W układzie przestrzennym w największym stopniu problem ten uwydatnia się w obszarach położonych poza obszarami metropolitalnymi miast o rozwiniętych funkcjach centralnych, w których ubytek miejsc pracy w produkcji nie jest w wystarczającym stopniu rekompensowany wzrostem zapotrzebowania na usługi. W przypadku aglomeracji krakowskiej, w tym na obszarze miasta i gminy Wieliczka, zauważalne jest, iż duża część pracujących jest związana zawodowo z Krakowem. Wymywanie funkcji usługowych do miasta rdzeniowego aglomeracji jest jednym z elementów współczesnych procesów metropolizacji życia gospodarczego. Stąd też znaczna część miejsc pracy dostępnych dla osób z regionu wielickiego wymaga codziennych dojazdów do Krakowa. Z kolei obszary podmiejskie są w naturalny sposób predystynowane do rozwoju na swoich obszarach

funkcji wyspecjalizowanych, w tym głównie przemysłowych (Rachwał, 2012; Kwiatek-Sołtys i in., 2014; Wiedermann, 2016).

Wielicki rynek pracy, od najdawniejszych czasów kształtowania się tego ośrodka, był związany właśnie z takimi funkcjami. Najpierw wiodącą była funkcja związana z wydobyciem i produkcją soli w tutejszej kopalni, a następnie jej przekształcenie na obiekt o funkcjach turystycznych. W jednym i drugim przypadku gros odbiorców miał zasięg zdecydowanie ponadregionalny.

Ponieważ do najważniejszych działań związanych z rozwojem miast należy aktywizacja zawodowa mieszkańców, przyciąganie przedsiębiorstw możemy zaliczyć do kluczowych zadań w tym zakresie, gdyż oferują one miejsca pracy. Podaż pracy na rynku jest więc konsekwencją procesów związanych z rozwojem lokalnym i regionalnym. Stanowi ona jednak także bazę dla przyszłych możliwości rozwoju społecznego i gospodarczego danej jednostki osadniczej. Składowymi tak przyjętego rozwoju są z kolei nowo powstające i rozwijające się przedsiębiorstwa lokalne oraz inwestycje firm zewnętrznych. Stąd też wiele samorządów czyni starania na rzecz podniesienia atrakcyjności inwestycyjnej oraz umożliwienia wzrostu lokalnej przedsiębiorczości. Rozwój rynku pracy przy wsparciu Wieliczka strefie, jest więc działaniem sprzyjającym kreowaniu nowych miejsc pracy. Z kolei nastawienie WSAG na działalność związane z produkcją i logistyką wyrobów jest nawiązaniem do dotychczasowych ścieżek rozwoju miasta. Patrząc z perspektywy atrakcyjności terenów WSAG dla lokalizacji przedsiębiorstw, przykład sukcesu sąsiednich Niepołomic (Jarczewski, Huculak, 2011) wskazuje, że obszary wielickiej strefy należą do bardzo atrakcyjnych terenów pod względem inwestycji w zakresie produkcji.

Analizując problem zatrudnienia w mieście i gminie Wieliczka, można zauważyć dużą różnicę między liczbą miejsc pracy w mieście i w gminie (tabela 1). Znaczenie tej różnicy jest jeszcze większe, gdy uwzględni się, że teren obszaru wiejskiego gminy Wieliczka jest znacznie liczniej zamieszkały niż miasto Wieliczka (rycina 1). Powoduje to, że wiele osób z obszaru wiejskiego jest zmuszonych dojeżdżać do pracy – głównie do sąsiednich miast. Najistotniejszą rolę w tym zakresie odgrywa Kraków, jednak ważnymi ośrodkami są tu także sąsiednie Niepołomice oraz Wieliczka. Stąd też utworzenie SAG w 2015 r. zapewniło miejsca pracy na terenie gminy, co z kolei miało poprawić sytuację na lokalnym rynku pracy.

Tabela 1. Wielkość gminnego i miejskiego rynku pracy w Wieliczce w latach 2009–2021

Gmina Wieliczka	2009	2010	2011	2012	2013	2014	2015	2016	2017	2018	2019	2020	2021
Liczba osób pracujących według faktycznego miejsca pracy													
Ogółem	7571	7621	7806	7831	8188	8816	8912	9729	10 893	11 137	11 758	11 572	11 635
Miasto	5837	5891	6067	6047	6358	6799	6719	7277	7898	7755	8033	7635	7630
Obszar wiejski	1734	1730	1739	1784	1830	2017	2193	2452	2995	3382	3725	3937	4005
Liczba osób bezrobotnych													
Ogółem	1832	2006	2168	2350	2435	1878	1528	1379	1152	1128	1013	1442	1154

Źródło: opracowanie własne na podstawie danych BDL GUS

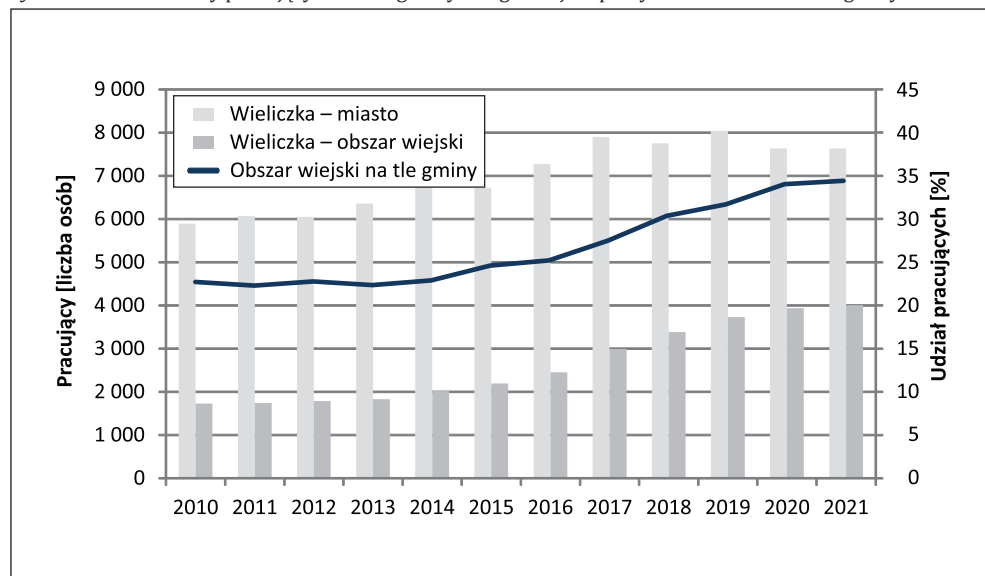
Na podstawie analizy dynamiki miejsc pracy na terenie gminy w latach 2010–2021 należy uznać, że do połowy minionej dekady liczba pracujących na obszarze wiejskim Wieliczka nie ulegała istotnym zmianom, a jej udział w odniesieniu do całej gminy

oscylował wokół 22–23% (rycina 1). W drugiej połowie widzimy natomiast wyraźny wzrost zarówno liczby miejsc pracy, jak i udziału obszaru wiejskiego w rynku pracy gminy, który w 2021 r. osiągnął blisko 35%. Zmianę tę możemy łączyć z napływem przedsiębiorstw i ich inwestycjami na terenie WSAG, gdzie utworzono ok. 2000 miejsc pracy (rycina 1). Szczególnie duży przyrost miał miejsce w 2017 r. – charakteryzował się on szybkim rozwojem przedsiębiorstw działających na terenach WSAG. Przybyło wówczas 20% miejsc pracy w ciągu roku.

Z punktu widzenia trwałości rozwoju warto także zwrócić uwagę na stabilność miejsc pracy na terenie gminy. Analizując dane dotyczące wielkości zatrudnienia po 2019 r., widoczny jest wyraźny spadek liczby pracujących w gminie w 2020 r. Był to pierwszy taki przypadek w całej dekadzie. Głębokość regresu w tym zakresie jest jeszcze większa, gdy odniesiemy ten problem do samego obszaru miasta Wieliczka. Większa skala załamania się na rynku pracy jest widoczna dzięki analizie danych dotyczących liczby bezrobotnych, gdyż w 2020 r. miernik ten wzrósł w gminie o ponad 40%. W odniesieniu do sytuacji makroekonomicznej szybko znajdujemy wytłumaczenie tego zjawiska – wynika ono z wprowadzonych barier rozwojowych na skutek pandemii SARS-CoV-2. Na tym tle bardzo pozytywnie należy zinterpretować sytuację na rynku pracy obszaru wiejskiego Wieliczka: według danych GUS (tabela 1, rycina 3) nastąpił przyrost liczby miejsc pracy w tym okresie – wyniósł odpowiednio 5,7% i 1,7% w 2020 i 2021 r. Należy więc wskazać, że utworzone w obszarze wiejskim miejsca pracy charakteryzują się dużo większą odpornością na kryzys, który w znacznie większym stopniu dotknął działalności usługowe na terenie Wieliczki.

W celu zobrazowania działań na rzecz rozwoju lokalnego i odniesienia się do ich trwałości, oprócz zapewnienia odpowiedniej wielkości rynku pracy, istotnym elementem jest także struktura rynku. Jak już wspomnieliśmy, zróżnicowana struktura gospodarki zapewnia znacznie stabilniejszy wzrost. Stąd też dla oceny zróżnicowania strukturalnego

Rycina 3. Zmiana liczby pracujących według faktycznego miejsca pracy na obszarze miasta i gminy Wieliczka



Źródło: opracowanie własne na podstawie danych BDL GUS

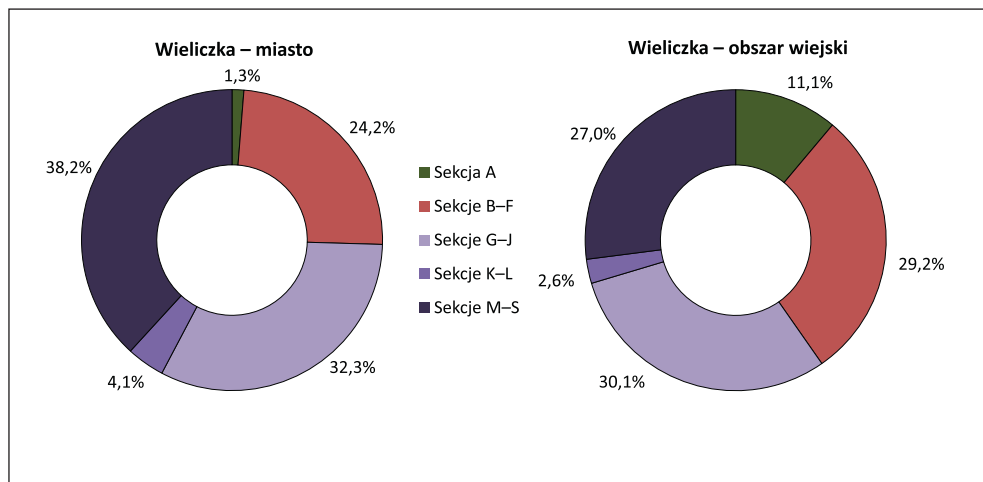
rynku pracy dokonaliśmy podziału pracujących na pięć grup związanych z różnymi typami działalności. Podziału dokonano na podstawie sekcji PKD, gdzie wyróżniono:

- sekcję A, która jest związana z działalnością rolniczą,
- sekcje B-F, związane z produkcją przemysłową i budownictwem,
- sekcje G-J, odpowiadające typowym usługowym działalnościami komercyjnym (np. handel, hotelarstwo i gastronomia itd.),
- sekcje K-L, które w zdecydowanej większości stanowią usługi świadczone na potrzeby przedsiębiorstw (m.in. związane z obsługą rynku nieruchomości),
- sekcje M-S, stanowiące działalność o charakterze usług publicznych (np. edukacja, ochrona zdrowia czy administracja).

Dzięki tak określonej klasyfikacji można było odnieść się do poziomu specjalizacji gminy Wieliczka w kontekście analizy rynku pracy. Do analizy wykorzystano dane opracowane przez P. Śleszyńskiego i K. Wiedermanna (2020), stanowiące najdokładniejsze studium rynku pracy na poziomie lokalnym opracowane dla wszystkich gmin w Polsce. Z zestawionych danych, opracowanych dla roku 2016, zarówno dla miasta, jak i dla gminy Wieliczka, wynika, że dotychczasowy rozwój ma charakter wielofunkcyjny (rycina 4). O ile w przypadku samego miasta – które poza rozwiniętym przemysłem cechuje się także bardzo silnie rozwiniętymi usługami komercyjnymi, związanymi m.in. z obsługą ruchu turystycznego tutejszej kopalni soli, stanowiącej jedną z największych atrakcji turystycznych w kraju – model ten wydaje się optymalny, o tyle niski poziom możliwości aktywizacji zawodowej mieszkańców na obszarze wiejskim wskazuje, że wskazana jest tam większa specjalizacja w ramach działalności produkcyjnych. Stąd utworzenie WSAG właśnie na obszarze wiejskim gminy Wieliczka jest jak najbardziej pożądane z perspektywy struktury lokalnego rynku pracy.

Aby właściwie zinterpretować wielkość rynku pracy, należy uzyskane dane o bezwzględnej liczbie pracujących odnieść do wielkości poszczególnych ośrodków. W ten sposób będzie możliwe wyznaczenie wskaźnika nadwyżki pracujących. Dzięki niemu łatwiej określić względną wielkość rynku pracy, która wskazuje m.in. na poziom rozwoju

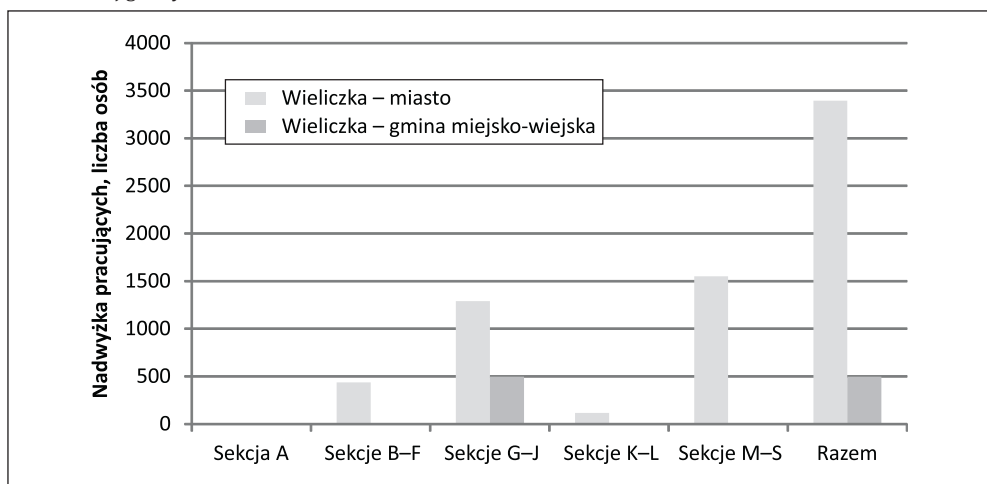
Rycina 4. Struktura miejsc pracy na obszarze miasta Wieliczka i obszarach wiejskich gminy Wieliczka w 2016 r.



Źródło: opracowanie własne na podstawie danych: P. Śleszyński, K. Wiedermann, 2020

społeczno-ekonomicznego ośrodków. Wskaźnik ten stanowił także jedną z najczęściej stosowanych miar bazy ekonomicznej i był używany do licznych opracowań z zakresu gospodarki miast (m.in. Dziewoński, 1967; Dziewoński, Jerczyński, 1971; Gwosdz i in., 2010; Gwosdz, 2012; Gwosdz, Sobala-Gwosdz, 2012). Jako dane do analizy wykorzystano szacunek zatrudnienia w podziale na pięć grup sekcji, opracowany przez P. Śleszyńskiego i K. Wiedermanna (2020). W ten sposób uzyskano wartość wskaźników nadwyżki pracujących w poszczególnych rodzajach działalności, zarówno dla miasta, jak i obszaru wiejskiego gminy Wieliczka. Wyniki dla miasta i obszaru wiejskiego różnią się w tym zakresie. W przypadku obszaru wiejskiego w żadnej z tych grup nie wykazano nadwyżki miejsc pracy, co oznacza, iż wielkość zatrudnienia w każdym z tych rodzajów działalności w przeliczeniu na liczbę mieszkańców jest zbyt niska. Natomiast w przypadku miasta Wieliczka wyliczona wartość nadwyżki pracujących wynosi 3394 osób, co w odniesieniu do nieco ponad 20 000 mieszkańców jest wartością wysoką. Struktura nadwyżki w poszczególnych grupach została przedstawiona na wykresie (rycina 5).

Rycina 5. Wielkość nadwyżki pracujących w poszczególnych grupach sekcji PKD na obszarze miasta Wieliczka oraz całej gminy Wieliczka w 2016 r.



Źródło: opracowanie własne na podstawie danych: P. Śleszyński, K. Wiedermann, 2020

WPŁYW WSAG NA DOCHODY MIASTA I GMINY

Niezależnie od przyjętej koncepcji zagospodarowania i strategicznych założeń polityki ekonomicznej podstawą rozwoju lokalnego jest potencjał społeczno-gospodarczy – skoncentrowany w miastach lub w obszarach wiejskich – który cechuje się silnie wykształconymi funkcjami eksportowymi. Wyspecjalizowana działalność o charakterze egzogenicznym jest podstawowym elementem kształtowania się ośrodków jako biegunów wzrostu. Lokalizacja działalności gospodarczej i oferowane przez przedsiębiorstwa miejsca pracy stanowią więc podstawowy element kształtowania funkcjonalnego miast.

Z punktu widzenia samorządów, na szczeblu zarówno lokalnym, jak i regionalnym, rozwój przedsiębiorstw wpływa nie tylko na poprawę sytuacji społeczno-gospodarczej obszaru, lecz także na wzrost dochodów jednostek samorządu terytorialnego (JST).

Możliwości gospodarcze miast i gmin opierają się na budżetach, które w dużej mierze powinny bazować na dochodach własnych. Do najważniejszych źródeł tego rodzaju dochodów należą przede wszystkim udziały w podatkach od osób fizycznych (PIT) i od podmiotów prawnych (CIT), a także podatki od nieruchomości. Coraz większa niezależności finansowa miast i gmin wynika więc przede wszystkim ze wzrostu wielkości środków pozyskiwanych w ramach powyższych podatków trafiających do kas JST. Kolejnym ważnym źródłem dochodów, szczególnie w przypadku polityki inwestycyjnej, są środki otrzymywane z Funduszy Strukturalnych Unii Europejskiej. Należy jednak pamiętać, że projekty współfinansowane ze środków Unii wymagają wkładu własnego samorządów, który najczęściej pochodzi z dochodów własnych.

Oceniając potencjał oddziaływania WSAG na wzrost dochodów gminy Wieliczka, należy także uwzględnić wpływy z tytułu podatków lokalnych, które będą przyrastały wraz ze wzrostem poziomu zagospodarowania obszaru strefy. Przyjmując, że jej docelowy obszar zagospodarowania ma objąć ok. 180 ha i wielkość terenu będzie podlegała opodatkowaniu zgodnie ze stawkami podatku za nieruchomości uchwalanymi przez radę gminy (tabela 2), uzyskamy wniosek dotyczący szybkiego przyrostu wkładu inwestorów do lokalnego budżetu. Wynika to ze wzrostu udziału terenów zagospodarowanych w strefie i samej stawki podatku. Dotychczasowy wzrost dochodów gminy był związany m.in. z bardzo szybkim przyrostem wartości środków odprowadzanych w ramach podatku od nieruchomości przez przedsiębiorstwa WSAG. W drugim roku działalności, czyli w 2017 r., dochód ten przekroczył 1 mln zł, rok później było to już 3 mln zł, a w 2019 r. – 5 mln zł. Zgodnie z założeniem, że stopień zagospodarowania terenów strefy osiągnął ok. 30% na koniec 2019 r., przy zagospodarowaniu całości obszaru strefy wartość odprowadzonych do budżetu środków powinna wynosić ok. 17 mln zł. Jeśli dodatkowo uwzględnimy, że stawka podatku będzie wzrastać tak, jak to miało miejsce dotychczas, to oszacowana kwota będzie jeszcze wyższa.

Tabela 2. Stawki podatku od nieruchomości zawarte w uchwałach Rady Miejskiej w Wieliczce

Przedmiot opodatkowania	Stawki podatku od nieruchomości dotyczące terenów prowadzenia działalności gospodarczej			
	2013–2016	2017	2018–2019	2020–2022
Powierzchnia gruntów	0,86 zł/m ² powierzchni	0,89 zł/m ² powierzchni	0,91 zł/m ² powierzchni	0,95 zł/m ² powierzchni
Powierzchni użytkowa budynków	19,67 zł/m ² powierzchni użytkowej	20,99 zł/m ² powierzchni użytkowej	21,39 zł/m ² powierzchni użytkowej	22,86 zł/m ² powierzchni użytkowej
Wartości budowli	2% ich wartości	2% ich wartości	2% ich wartości	2% ich wartości

Źródło: opracowanie własne na podstawie danych UM Wieliczka – Uchwały Rady Miejskiej

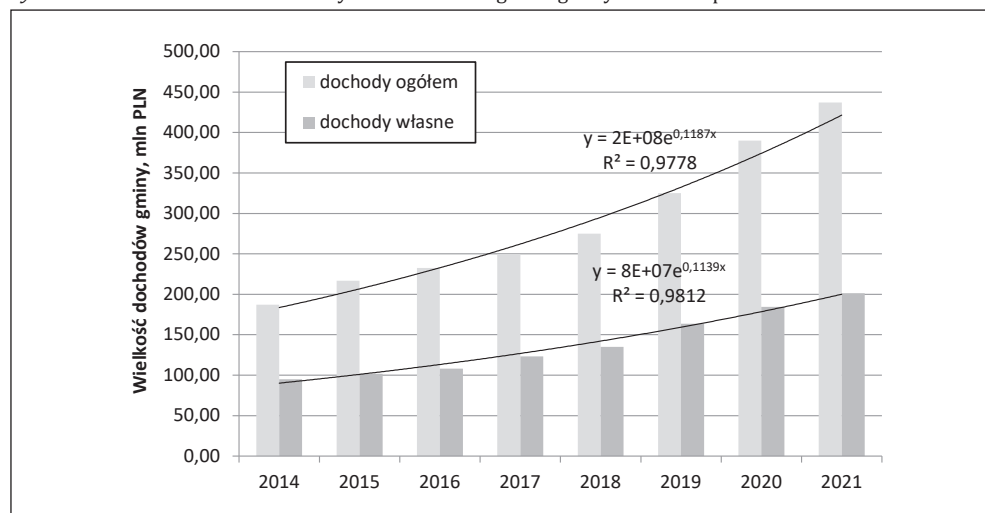
Wzrost niezależności finansowej miasta i gminy Wieliczka wynika także ze wzrostu wielkości finansów stanowiących dochód własny samorządu terytorialnego w ramach podatków, będących zasadniczo dochodem budżetu państwa. Wynika to przede wszystkim z coraz większej aktywizacji zawodowej mieszkańców, która zachodzi głównie dzięki rozwojowi lokalnego rynku pracy. Zgodnie z założeniem, że zagospodarowanie inwestycyjne ok. 1/3 terenu WSAG przyczyniło się do utworzenia 1600 miejsc pracy, można prognozować, że docelowo na terenie strefy będzie pracowało ponad 5000 osób. Oczywiście przy takim rozwoju strefy można przypuszczać, że obszar gminy będzie atrakcyjnym

miejszem pracy także dla osób przyjezdnych, które będą najprawdopodobniej płacić podatki w swoich gminach zamieszkania. Niemniej poprawa sytuacji na rynku pracy spowoduje najprawdopodobniej większą aktywizację zawodową mieszkańców, a poprzez dużą podaż nowych miejsc pracy wzrosną także płace. Poza tym w przypadku otrzymania pracy więcej osób będzie skłonnych zmienić miejsce zamieszkania i przeprowadzić się do Wieliczki, co często będzie się wiązało ze zmianą miejsca odprowadzania podatku dochodowego. Stąd też wielkość odprowadzonego podatku od osób fizycznych powinna zauważalnie wzrosnąć. Napływ firm to, jak już wspomniano, także wzrost podatków płaconych przez przedsiębiorstwa. Udział gmin w tym podatku nie jest duży, ponadto nowe inwestycje przedsiębiorstw powiększają koszty funkcjonowania firm, stąd też w pierwszym okresie po dokonaniu inwestycji wpłaty z tytułu tego podatku do budżetu gminy nie są wysokie. Należy więc założyć, że w późniejszym okresie funkcjonowania WSAG dochodu budżetowe z tytułu CIT istotnie wzrosną.

Dla pełniejszego zobrazowania dotychczasowego wzrostu dochodów Wieliczki zestawiono wielkość dochodów gminy – zarówno łącznych, jak i własnych (rycina 6). Z wykresu wynika, iż dochody te cechują się dużym wzrostem. W przypadku dochodów własnych charakter wzrostowy dotyczy przede wszystkim lat 2016–2019. Względny spadek udziału dochodów własnych w okresie 2020–2021 wynikał przede wszystkim z ograniczenia wpływów podatkowych na skutek regresji wielu działalności związanej z pandemią SARS-CoV-2.

Przedstawione powyżej wartości wzrostu przychodów to nie jedyne zmienne związane z poziomem zamożności gminy. W celu pełnej analizy należy uwzględnić składową kosztów wynikającą z przygotowania i zagospodarowania terenów strefy. Od 2020 r. gmina Wieliczka przeznaczyła ponad 20 mln zł na uzbrojenie terenów inwestycyjnych w Węgrzcach Wielkich (Uchwała Rady Gminy Wieliczka). Wydatki te mogłyby się wydawać duże w odniesieniu do korzyści finansowych wynikających ze wzrostu dochodu. Należy jednak uwzględnić, iż przygotowanie terenów inwestycyjnych przekłada się

Rycina 6. Wielkość dochodów własnych i dochodów ogółem gminy Wieliczka po utworzeniu WSAG



Źródło: opracowanie własne na podstawie danych BDL GUS

na dochód ze sprzedaży gruntów po znalezieniu inwestora na określone działki. W przypadku obszaru w Węgrzcach Wielkich aktualna cena gruntu wynosi nieco ponad 700 000 zł za ha (Uchwała Rady Gminy Wieliczka). W przypadku sprzedaży całego obszaru tego fragmentu strefy gmina może liczyć na dodatkowy zarobek. Zgodnie z założeniem, że ceny pozostałyby niezmiennie, wartość sprzedaży tych gruntów wynosi ponad 35 mln zł. Z tego zestawienia wynika jednoznacznie, że duży koszt inwestycji w budowę WSAG może się bardzo szybko zwrócić dzięki sprzedaży przygotowanych gruntów. Poza tym należy założyć, że wraz z postępującym zagospodarowaniem terenów WSAG ceny gruntów będą rosły. Na przykład na obszarze już zagospodarowanego terenu w Brzegach-Kokotowie ceny w 2020 r. za hektar wynoszą już aż 1,78 mln zł.

Z przedstawionych zestawień wynika, że wzrost niezależności finansowej gminy Wieliczka, a co za tym idzie – wzrost samożądności miasta i gminy, opiera się głównie na środkach wypracowanych przez samorząd. Stąd też działania w zakresie polityki proinwestycyjnej należy uznać za bardzo wskazane ze względu na wypracowanie większego budżetu własnego, który umożliwi zmniejszenie uzależnienia Wieliczki od dotacji i subwencji państwowych.

ROZWÓJ PRZEDSIĘBIORCZOŚCI W OTOCZENIU WSAG

Rozwój przedsiębiorstw na określonym obszarze wiąże się także z pozytywnymi efektami gospodarczymi, które są wzbudzane w otoczeniu zewnętrznym. Wynika to z kształtowania się sieci powiązań nowych przedsiębiorstw, które lokalizują się na danym obszarze. Stąd też efekty gospodarcze, występujące w wyniku lokalizacji nowych, bądź rozwoju już istniejących działalności gospodarczych, są znacząco większe, niż pokazują to rezultaty samych bezpośrednich inwestycji.

Biorąc pod uwagę rozwój obszaru miasta i gminy Wieliczka, istotnym skutkiem wpływu nowych przedsiębiorstw działających na obszarze strefy na otoczenie jest związanie się lokalnych sieci biznesowych powiązań. Proces ten jest określany jako efekt kooperacji, gdyż prowadzi do lokalizacji kooperujących przedsiębiorstw w sąsiedztwie powstających zakładów. W ten sposób poprzez sieć zależności firmy przyczyniają się do powstania w gospodarce tzw. efektów mnożnikowych. Z punktu widzenia ekonomicznego stanowią one rezultat zwiększenia się dochodów w bilansie obszaru, w którym rozwinęła się nowa działalność gospodarcza. Wynika to z transferu pieniędzy od nowo powstałego przedsiębiorstwa do kooperantów dostarczających produkty bądź usługi dzięki wypłatom wynagrodzeń dla pracowników. Poza tym lokalizacja w danym obszarze powszechnie znanych przedsiębiorstw również może przyczynić się do poprawy wizerunku miejsca. Zwiększenie rozpoznawalności obszaru, będące następstwem sukcesu słynnych i docenianych korporacji, powoduje z kolei zaistnienie efektu naśladownictwa, który przyczynia się do przyciągania nowych inwestorów. Czasami zdarza się, że duża liczba przedsiębiorstw oraz ich kooperantów chce umiejscowić swoją działalność w takim obszarze – jest to tzw. efekt kuli śniegowej. Wynika on z wysokiej atrakcyjności miejsca dla lokalizacji nowych firm. Obszary takie określane są w literaturze światowej mianem *sticky places* (Markusen, 1996; Dicken, Malmberg, 2001; Cantwell, 2005) – na gruncie polskiej terminologii najczęściej stosuje się określenie tzw. lepkich miejsc (Domański, Gwosdz, Sobala-Gwosdz, 2009). Oznacza to, że na takich terenach potrafią wytworzyć się duże skupiska przedsiębiorstw.

W ostatnich dwóch dekadach polska literatura geograficzna została wzbogacona o kilka prac badawczych, zainspirowanych modelami opracowanymi przez K. Gwosdza i K. Wiedermanna podczas realizacji opracowania wpływu Mieleckiej Specjalnej Strefy Ekonomicznej na otoczenie (Domański i in., 2005). W tym zakresie należy wymienić m.in. prace o przemyśle samochodowym w województwie śląskim i jego oddziaływaniu na ten region (Wiedermann, 2006, 2008; Rachwał, Wiedermann, 2008), opracowania B. Domańskiego i K. Gwosdza (2008, 2010), a także szczególnie ważną pracę z perspektywy WSAG, która dotyczy położonego w powiecie wielickim miasta Niepołomice (Jarczewski i Huclak, red., 2011). Z kolei studia efektów mnożnikowych opracował K. Gwosdz (2011).

Skala oraz zasięg produkcyjnych efektów zaopatrzeniowych, z uwagi na odmienną relacji między przedsiębiorstwami przemysłowymi, cechują się dużym zróżnicowaniem. Największa ich skala ma miejsce w przypadku lokalizacji fabryk wytwarzających produkty na rynek konsumencki. W sytuacji uruchomienia takiego zakładu niezbędne staje się pozyskanie licznych kooperujących firm, które będą dostarczać im swoje wyroby. Dla skali zaopatrzeniowych efektów istotna jest również złożoność wyrobów danego przedsiębiorstwa. Im bardziej skomplikowane i złożone produkty są wytwarzane, tym bardziej rozwinięte są sieci zaopatrzenia. W nawiązaniu do tego ważną rolę odgrywa także wymiar technologicznego zaawansowania produkowanych dóbr. Im jest on wyższy, tym proces wytwarzania staje się bardziej skomplikowany, a co za tym idzie – niezbędne staje się zawiązanie kooperacji, m.in. z jednostkami badawczymi i projektowymi. Zapewnia to znacznie większą skalę efektów funkcjonowania przedsiębiorstw.

W grupie efektów mnożnikowych o charakterze zaopatrzeniowym należy wyodrębnić zapotrzebowanie na usługi, z których firmy korzystają w formie outsourcingu. W aktualnie funkcjonującej gospodarce, cechującej się wysokim stopniem usieciowienia działalności, usługi zewnętrzne rozwijają się na coraz szerszą skalę. Podmioty gospodarcze, oprócz zapotrzebowania na towary i korzystanie z usług, wpływają na swoje otoczenie dzięki korzystaniu z zasobów kadry pracowniczej, której dochody zwiększają siłę nabywczą społeczeństwa. Prowadzi to z kolei do rozwoju firm zaspokajających ich konsumpcyjne potrzeby. Proces ten skutkuje wytworzeniem efektów mnożnikowych o charakterze dochodowym. Stąd też im większa liczba osób zyskuje miejsca pracy, powstałe dzięki rozwojowi nowych bądź już istniejących działalności, a im wyższy poziom ich zarobków, tym większy wygenerowany popyt konsumpcyjny. Oznacza to jednocześnie większą skalę dochodowych efektów mnożnikowych.

Rozmiar lokalnych efektów mnożnikowych w sposób istotny warunkują także społeczne i gospodarcze cechy danego obszaru. Stopień wykorzystania możliwości pobudzenia lokalnej gospodarki świadczy o umiejętności zaspokajania popytu nowo powstających przedsiębiorstw przez miejscowe firmy. Uzależniony jest on w głównej mierze od stopnia rozwoju lokalnych podmiotów gospodarczych, ich elastyczności i innowacyjności, zasobów kapitału oraz przedsiębiorczości lokalnej społeczności.

Rezultaty doczasowych badań, prowadzonych w różnych skalach przestrzennych polskiej gospodarki, wskazują, że wielkość lokalnych efektów mnożnikowych jest stosunkowo niska (Domański i in., 2005; Wiedermann 2006, 2008, 2016; Rachwał, Wiedermann, 2008). W odniesieniu do problemu niniejszej pracy, którym jest określenie wpływu nowych inwestycji powstających w ramach WSAG na miasto i gminę Wieliczka, szczególnie wartości ma opracowanie K. Gwosdza (2011), który zajmował się tym aspektem w ramach projektu badawczego dotyczącego miasta Niepołomice (Jarczewski, Huclak,

red., 2011). Uzyskał on wyniki wskazujące, że na 100 pracowników zatrudnionych w podmiotach gospodarczych działających w Niepołomickiej Strefie Inwestycyjnej (NSI) przypada 68 dodatkowych miejsc pracy na obszarze całego kraju. W skali województwa małopolskiego wielkość tych efektów mnożnikowych, według wycień K. Gwosdz, wyniosła 46 dodatkowych miejsc pracy przypadających na każde 100 osób pracujących w NSI. Przedstawiając te wyniki w odniesieniu do wartości mnożników, otrzymujemy odpowiednio 1,46 w przypadku regionalnego i 1,68 w przypadku krajowego mnożnika (Gwosdz, 2011).

W badaniu skali oddziaływania WSAG na otoczenie możemy przyjąć, że docelowo poziom efektów mnożnikowych będzie miał podobną skalę jak w przypadku sąsiedniej strefy niepołomickiej. Szacując więc docelową wielkość zatrudnienia w całej WSAG na poziomie 5000 osób, możemy przeliczyć, iż w skali Polski zatrudnienie to zwiększy się dodatkowo o 3400 pracujących, a w układzie regionu małopolskiego – o 2300 pracujących. Przy obecnej skali zatrudnienia wynoszącej 2300 pracujących wielkości dodatkowych miejsc pracy wynosiłyby 1564 pracujących w skali Polski oraz 1058 pracujących w skali regionu.

Analizując ten problem pod kątem jakościowym, wyniki niektórych badań wskazują, że rozwój endogenicznej przedsiębiorczości bazującej w dużej mierze na małych i średnich przedsiębiorstwach (MŚP) ma więcej pozytywnych skutków dla lokalnej gospodarki niż w przypadku napływu oddziałów globalnych korporacji (Pawłowski, 2007). Stąd też możemy wskazać, że miejsca pracy powstałe w otoczeniu takich stref jak WSAG będą atrakcyjniejsze. Zatem napływ firm zewnętrznych do stref przemysłowych powinien być traktowany jako motor napędowy lokalnego rozwoju gospodarczego.

WNIOSKI

Patrząc na historycznie uwarunkowaną ścieżkę rozwoju Wieliczki, zauważamy, że od samego początku ośrodek ten rozwijał się na bazie funkcji wyspecjalizowanych. Najpierw była to działalność związana z wydobywaniem soli, a następnie turystyka, opierająca się przede wszystkim na wpisanej na listę UNESCO kopalni. W odniesieniu do perspektywy funkcjonowania miasta należy wziąć pod uwagę dotychczasową trajektorię rozwoju obszaru oraz jego położenie w strefie podmiejskiej dużego ośrodka miejskiego, jakim jest Kraków. W tym kontekście plan dalszego rozwoju funkcjonalnego miasta, na bazie utworzonej WSAG, stanowi jak najbardziej właściwy kierunek. Zwiększenie atrakcyjności wpisuje się bowiem w dotychczasową ścieżkę rozwoju miasta, jak również stanowi optymalny scenariusz z perspektywy funkcji miasta satelitarnej aglomeracji krakowskiej, o bardzo dogodnej dostępności komunikacyjnej. Znaczący rynek zbytu w regionie Krakowa i konurbacji katowickiej stanowi też istotny atut dla działalności firm zajmujących się dystrybucją i logistyką towarów.

Utworzona w 2015 r. WSAG okazała się dużym sukcesem, gdyż w ciągu 8 lat zainwestowało tu ponad 30 przedsiębiorstw, które utworzyły ok. 2300 miejsc pracy. W działalności gospodarczych dominują funkcje produkcyjne i logistyczno-dystrybucyjne. Ważny z perspektywy rozwoju nowoczesnej gospodarki jest fakt, iż wśród firm, które rozwinęły swoją działalność w tej strefie, funkcjonują rodzime przedsiębiorstwa z regionu Wieliczki i Krakowa, zajmujące się – poza produkcją – projektowaniem i prowadzeniem prac badawczo-rozwojowych w zakresie unowocześniania produktów. Wszyscy dotychczasowi inwestorzy prowadzą swoją działalność w obszarze zlokalizowanym na terenach

wsi Brzegi i Kokotów. Duży sukces tej części podstrefy spowodował, że od roku czynione są intensywne starania na rzecz przygotowania infrastruktury technicznej i udostępnienia nowych terenów w obszarze Węgrzc Wielkich. W dalszej perspektywie zostanie zagospodarowany trzeci podobzdar znajdujący się w sąsiednim obszarze, na pograniczu Brzegów i Węgrzc Wielkich. Przedstawiona w pracy analiza z zakresu kosztów inwestycyjnych przeznaczonych na przygotowanie terenów WSAG była znacząco niższa niż analiza przychodów ze sprzedaży działek inwestycyjnych. Dodatkowo na dodatni bilans tej inwestycji składają się środki pozyskane przez gminę Wieliczka z funduszy strukturalnych Unii Europejskiej. Jeżeli uwzględnimy do tego wzrost dochodów własnych miasta i gminy, głównie dzięki wyższym składkom podatków trafiającym do lokalnego budżetu, to nasuwa się jednoznaczny wniosek, iż idea WSAG i jej rozwój to bardzo dobre decyzje tamtejszego samorządu.

Z perspektywy mieszkańców istotnym elementem bezpośrednio wpływającym na poziom życia jest rozwinięty rynek pracy. Podaż nowych miejsc pracy za sprawą przedsiębiorstw na terenie WSAG zwiększyła istotnie możliwości zatrudnienia na terenie gminy Wieliczka. Poza tym dzięki efektem mnożnikowym przybyło dużo miejsc pracy w otoczeniu strefy. Z kolei infrastruktura – już wybudowana oraz będąca w trakcie budowy – zapewni mieszkańcom gminy większą dostępność wielu obszarów.

Literatura

References

- Arauzo-Carod, J.M. (2021). Location determinants of high-tech firms: An intra-urban approach. *Industry and Innovation*, 28(10), 1225–1248.
- Arora, A., Gambardella, A. (2005). *From underdogs to tigers: the rise and growth of the software industry in Brazil, China, India, Ireland, and Israel*. Oxford: Oxford University Press.
- Becattini, G. (1989). Sectors and/or districts: some remarks on the conceptual foundation of industrial economics. In: E. Goodman, J. Bamford, P. Saynor, *Small Firms and Industrial Districts in Italy*. Routledge: London.
- Bramanti, A., Maggioni, M.A. (1997). The Dynamics of Milieux: The Network Analysis Approach. In: R. Ratti, A. Bramanti and R. Gordon (eds), *The Dynamics of Innovative Regions*. London: Ashgate, 321–342.
- Brezdeń, P. (2018). Research Topics and Changes in the Spatial Structure of Innovativeness of Polish Industry in 2005–2015. *Prace Komisji Geografii Przemysłu Polskiego Towarzystwa Geograficznego* [Studies of the Industrial Geography Commission of the Polish Geographical Society], 32(4), 205–226. doi: <https://doi.org/10.24917/20801653.324.13>
- Brezdeń, P., Szmytkie, R. (2017). Procesy koncentracji działalności przemysłowej w strefie podmiejskiej na przykładzie Dolnego Śląska. *Prace Komisji Geografii Przemysłu Polskiego Towarzystwa Geograficznego* [Studies of the Industrial Geography Commission of the Polish Geographical Society], 31(2), 56–74.
- Brezdeń, P., Szmytkie, R. (2019). Current changes in the location of industry in the suburban zone of a post-socialist city. Case study of Wrocław (Poland). *Tijdschrift voor Economische en Sociale Geografie*, 110(2), 102–122.
- Cantwell, J. (2005). MNCs, local clustering and science-technology relationships. In: G.D. Santangelo (ed), *Technological Change and Economic Catch-up: The Role of Science and Multinationals*. Edward Elgar.
- Coe, N.M. (1997). Internalisation, diversification and spatial restructuring in transnational Computer service firms: case studies from the UK market. *Geoforum*, 28, 253–270.
- Coenen, L., Moodysson, J., Martin, H. (2014). Path Renewal in Old Industrial Regions. Possibilities and Limitations for Regional Innovation Policy. *Regional Studies*, 49(5), 1–16.
- Coll-Martínez, E., Moreno-Monroy, A.I., Arauzo-Carod, J.-M. (2016). Agglomeration of Creative Industries. An Intra-metropolitan Analysis for Barcelona. *Working Papers*, 2072/266575.

- Cooke, P. (1996). *Regional Innovation Systems: An Evolutionary Approach*. London: University Press.
- Czapliński, P. (2006). Wpływ procesów transformacji na lokalne struktury przemysłu na przykładzie byłego województwa śląskiego. *Studies of the Industrial Geography Commission of the Polish Geographical Society*, 9, 52–61.
- Czapliński, P. (2014). Processes of transformation of spatial structure of fish processing industry in Poland. *Prace Komisji Geografii Przemysłu Polskiego Towarzystwa Geograficznego*, 25, 151–162.
- Dicken, P., Malmberg, A. (2001). Firms in territories: a relational perspective. *Economic Geography*, 77, 345–363.
- Domański, B. (2001). *Kapitał zagraniczny w przemyśle Polski*. Kraków: Wydawnictwo Uniwersytetu Jagiellońskiego.
- Domański, B., Gwosdz, K. (2008). Efekty mnożnikowe w rozwoju lokalnym i regionalnym. In: J.J. Parysek, T. Strykiewicz (eds), *Region społeczno-ekonomiczny i rozwój regionalny*. Poznań: Bogucki Wydawnictwo Naukowe, 217–235.
- Domański, B., Gwosdz, K. (2010). Multiplier effects in local and regional development. *Quaestiones Geographicae*, 29(2), 27–38.
- Domański, B., Gwosdz, K. (red.). (2005). *Dziesięć lat doświadczeń pierwszej polskiej specjalnej strefy ekonomicznej. Mielec 1995–2005*, Kraków: Wydawnictwo Uniwersytetu Jagiellońskiego.
- Domański, B., Gwosdz, K., Huculak, M., Wiedermann, K. (2005). Oddziaływanie SSE Euro-Park Mielec na otoczenie lokalne. Powiązania firm i efekty mnożnikowe. W: *Dziesięć lat doświadczeń pierwszej polskiej specjalnej strefy ekonomicznej. Mielec 1995–2005*. Kraków: Wydawnictwo Uniwersytetu Jagiellońskiego.
- Domański, B., Gwosdz, K., Sobala-Gwosdz, A. (2009). Inwestycje zagraniczne na obszarach wiejskich i w małych miastach Polski południowo-wschodniej. W: Z. Górka, A. Zborowski (red.), *Człowiek i rolnictwo*. Kraków: Wydawnictwo Uniwersytetu Jagiellońskiego, 267–279.
- Drobniak, A. (2012). The urban resilience – economic perspective. *Journal of Economics and Management*, 10, 5–20.
- Drobniak, A. (2016). Factors determining urban resilience. In: A. Drobniak (ed.), *Urban resilience concept and post-industrial cities in Europe*. Gliwice: Helion.
- Dzieciuchowicz, J. (2008). Indywidualność usług dla producentów i biznesu. W: J. Dzieciuchowicz (red.), *Usługi dla producentów i biznesu w przestrzeni wielkomiejskiej*. Łódź: Wydawnictwo Uniwersytetu Łódzkiego.
- Dziemianowicz, W. (1998). Rola władz samorządowych w stymulowaniu napływu bezpośrednich inwestycji zagranicznych. W: Z. Olesiński (red.), *Bezpośrednie inwestycje zagraniczne*. Warszawa: PWE.
- Dziewoński, K. (1967). Baza ekonomiczna i struktura funkcjonalna miast. Studium rozwoju pojęć, metod i ich zastosowań. *Prace Geograficzne*, 65.
- Dziewoński, K., Jerczyński, M. (1971). *Baza ekonomiczna i struktura funkcjonalna miast*. Warszawa: PWN.
- Florida, R. (2002). *The rise of the creative class: and how it's transforming work, leisure, community and everyday life*. New York: Basic Books.
- Glaeser, E. (2011). *Triumph of the city. How Our greatest invention makes us richer, smarter, greener, healthier, and happier*. New York: Penguin Press.
- Godlewska-Majkowska, H. (2008). Proces rewitalizacji starych okręgów przemysłowych. W: W. Morawski, A. Zawistowski (red.), *Stare okręgi przemysłowe dylematy industrializacji i dezindustrializacji*. Warszawa: Wydawnictwo SGH.
- Godlewska-Majkowska, H. (2013). *Lokalizacja przedsiębiorstwa w gospodarce globalnej*. Warszawa: DIFIN.
- Guzik, R., Micek, G. (2008). Impact of Delocalisation on the European Software Industry. W: L. Labrianidis (red.), *The Moving Frontier: The Changing Geography of Production in Labour Intensive Industries*. London: Routledge, 229–254.
- Gwosdz, K. (2011). Efekty mnożnikowe funkcjonowania firm na terenie gminy Niepołomice. W: W. Jarczewski, M. Huculak (red.), *Sukces polityki proinwestycyjnej. Niepołomice 1990–2010. Wnioski dla władz lokalnych*. Kraków: IRM, 129–140.

- Gwosdz, K. (2012). Baza ekonomiczna i specjalizacja funkcjonalna miast konurbacji katowickiej po dwu dekadach transformacji. *Acta Geographica Silesiana*, 11, 15–29.
- Gwosdz, K., Domański, B. (2008). Social consequences of delocalization in labour-intensive industries: the experience of old and new members of the EU. W: L. Labrianidis (ed.) *The Moving Frontier: The Changing Geography of Production in Labour-Intensive Industries*. London: Routledge, 101–122.
- Gwosdz, K., Micek, G., Zborowski, A., Domański, B., Działek, J., Chaberko, T., Ciechowski, M., Dej, M., Gałka, J., Górecki, J., Grad, N., Kocaj, A., Kretowicz, P. (2010). Potencjał i funkcje gospodarcze miast. W: *Małopolskie miasta – funkcje, potencjał i trendy rozwojowe*. Kraków: Małopolskie Obserwatorium Rozwoju, 4–39.
- Gwosdz, K., Sobala-Gwosdz, A. (2012). Struktura funkcjonalna i powiązania miast konurbacji katowickiej po dwu dekadach restrukturyzacji. *Przegląd Geograficzny*, 84(4), 483–507.
- Henderson, J.V., Kuncoro, A., Turner, M. (1995). Industrial Development in Cities. *Journal of Political Economy*, 103(5), 1067–1090.
- Jacobs, J. (1961). *The Death and Life of American Cities*. New York: Random House.
- Jacobs, J. (1969). *Economy of Cities*. New York: Vintage Books.
- Jerczyński, M. (1973). Zagadnienia specjalizacji bazy ekonomicznej większych miast w Polsce. *Studia nad strukturą funkcjonalną miast. Prace Geograficzne IG PAN*, 97.
- Kortus, B., Adamus, J. (1992). Ocena przemian strukturalnych w Okręgu Górnośląskim i Krakowskim. *Folia Geographica. Series Oeconomica*, XXIV, 13–35.
- Kortus, B., Rajman, J. (1995). Polska w procesie przemian systemowych w kontekście nowej Europy. W: K. Buchhofer, B. Kortus (red.), *Polska i Niemcy. Geografia sąsiedztwa w nowej Europie*. Kraków: Universitas, 13–32.
- Kwiatek-Sołtys, A., Wiedermann, K., Mainet, H., Edouard, J.-Ch. (2014). The role of industry in satellite towns of Polish and French metropolitan areas – case study of Myślenice and Issoire. *Prace Komisji Geografii Przemysłu PTG: Contemporary issues in polish industrial geography*, 25, 194–211.
- Lundvall, B.-Å. (1985). *Product Innovation and User-Producer Interaction*. Aalborg: Aalborg University Press.
- Lüthi, S., Thierstein, A., Bentlage, M. (2011). Interlocking Firm Networks in the German Knowledge Economy. On Local Networks and Global Connectivity. *Raumforschung und Raumordnung. Spatial Research and Planning*, 69, 3, 161–174.
- Maddah, L., Arauzo-Carod, J.M., López, F.A. (2021). Detection of geographical clustering: cultural and creative industries in Barcelona. *European Planning Studies*, 1–22.
- Maillat, D., Quévit, M., Senn, L. (1993). Réseaux d'innovation et milieux innovateurs. *Division économique et sociale Université de Neuchâtel*, 392.
- Markusen, A. (1996). Sticky places in slippery space. A typology of industrial districts. W: T.J. Barnes, M.S. Gertler (eds.), *The New Industrial Geography. Regions, Regulations and Institutions*. Cheltenham-Lym: Routledge.
- May, J., Wiedermann, K., Śleszyński, P. (2020). The role of the manufacturing industry in shaping the economic base and functions of urban settlements in Łódzkie Voivodeship (Poland). *Prace Komisji Geografii Przemysłu Polskiego Towarzystwa Geograficznego*, 34, 4, 55–78.
- Otola, I., Skowron-Grabowska, B. (2006). Centra logistyczne a działalność jednostek samorządu terytorialnego. W: T. Markowski (red. nauk.), *Rola centrów logistycznych w rozwoju gospodarczym i przestrzennym*. Warszawa: Biuletyn PAN. Komitet Przestrzennego Zagospodarowania Kraju.
- Pakuła, L. (1992). Postępy restrukturyzacji przemysłu w wybranych gałęziach okręgu górnośląskiego, częstochowskiego i bielskiego. *Folia Geographica. Series Geographica – Oeconomica*, XXIV, 37–51.
- Pakuła, L. (1997). Zmiany strukturalne i proces transformacji Górnośląskiego Okręgu Przemysłowego. *Zeszyty Naukowe IGiPZ PAN*, VI, 46, 53–93.
- Pakuła, L. (2003). Tendencje restrukturyzacji przemysłu Górnośląskiego Okręgu Przemysłowego w dobie transformacji. *Prace Komisji Geografii Przemysłu Polskiego Towarzystwa Geograficznego*, 6, 59–66.
- Pawłowski, K. (2007). *Uczelnia IV generacji jako kreator rozwoju lokalnego i regionalnego*. Publikacje Wyższej Szkoły Biznesu – National-Louis University Nowy Sącz, 17–33.

- Piore, M.J., Sable, C. (1984). *The Second Industrial Divide*. New York: Basic Books.
- Poniatowska-Jaksch, M. (1998). Strefa podmiejska jako środowisko lokalizacji przedsiębiorstw przemysłowych (na przykładzie województwa stołecznego warszawskiego). W: K. Kuciński (ed.), *Współczesne uwarunkowania lokalizacji przemysłu w Polsce*. Warszawa: Oficyna Wydawnicza Szkoły Głównej Handlowej, 141–162
- Porter, M.E. (1990). *The competitive advantage of nations*. London: Macmillan.
- Pukowska-Mitka, M., Tkocz, M. (1992). Restrukturyzacja górnictwa węgla kamiennego w województwie katowickim. *Geografia przemysłu w warunkach nowego systemu gospodarowania*. Kraków: Komisja Geografii Przemysłu PTG, 140–154.
- Rachwał, T., Wiedermann, K. (2008). Multiplier effects in regional development: The case of the motor vehicle industry in Silesian voivodeship (Poland). *Quaestiones Geographicae*, 27B, 1, 67–80.
- Rachwał, T., Wiedermann, K., Kilar, W. (2008a). Changes in differentiation of Polish regions' industrial potential within the European Union. In: K. Czapiewski, T. Komornicki (ed.), *New functions of rural and industrial space in central and eastern Europe*. Warsaw: Institute of Geography and Spatial Organization – Polish Academy of Sciences, Academic Division – Polish Geographical Society, 145–158.
- Rachwał, T., Wiedermann, K., Kilar, W. (2008b). Wydajność i koszty pracy jako czynniki konkurencyjności przemysłu regionów Polski w Unii Europejskiej w ujęciu regionalnym. W: D. Ilnicki, K. Janc (red.), *Przekształcenia regionalnych struktur funkcjonalno-przestrzennych*, Wrocław: Instytut Geografii i Rozwoju Regionalnego UW, 79–89.
- Rachwał, T. (2012). Innowacyjność przedsiębiorstw przemysłowych jako czynnik rozwoju miast. W: Z. Makieła, A. Szromnik (red.), *Miasto innowacyjne. Wiedza – Przedsiębiorczość – Marketing*. Warszawa: KPZK PAN, 135–152.
- Riley, R., Tkocz, M. (1998). Coal mining in Upper Silesia under communism and capitalism. *European Urban and Regional Studies*, 5, 3, 217–235.
- Riley, R., Tkocz M. (1999). Local responses to changed circumstances: Coalmining in the market economy in Upper Silesia, Poland. *Geojurnal*, 48, 279–290.
- Rokicka, E. (2012). Kapitał ludzki – sens teoretyczny. W: P. Starosta (red.), *Zróżnicowanie zasobów kapitału ludzkiego i społecznego w regionie łódzkim*. Łódź: Wydawnictwo Uniwersytetu Łódzkiego.
- Rudewicz, J. (2016). Zmiany kierunków użytkowania gruntów ze szczególnym uwzględnieniem terenów przemysłowych w wielkich miastach Polski i ich otoczeniu w latach 2005 i 2009–2014. *Prace Komisji Geografii Przemysłu Polskiego Towarzystwa Geograficznego [Studies of the Industrial Geography Commission of the Polish Geographical Society]*, 30(2), 122–141.
- Scott, A.J. (1985). Location processes, urbanization, and territorial development: an exploratory essay. *Environment and Planning A*, 17(4), 479–500.
- Sikorski, D. (2020). Wpływ procesów relokacji podmiotów przemysłowych na dynamikę zmian rozmieszczenia działalności produkcyjnej we Wrocławiu i w strefie podmiejskiej w latach 2008–2016. *Prace Komisji Geografii Przemysłu Polskiego Towarzystwa Geograficznego [Studies of the Industrial Geography Commission of the Polish Geographical Society]*, 34(4), 79–95. doi: <https://doi.org/10.24917/20801653.344.5>
- Simmie, J. (2005). Innovation and Space: A Critical Review of the Literature. *Regional Studies*, 39, 789–804.
- Sobala-Gwosdz, A. (2005). *Ośrodki wzrostu i obszary stagnacji w województwie podkarpackim*. Kraków: Instytut Geografii i Gospodarki Przestrzennej Uniwersytetu Jagiellońskiego.
- Sokołowski, D. (2008). Baza ekonomiczna większych miast w Polsce w okresie transformacji systemowej. *Przegląd Geograficzny*, 80, 2, 245–266.
- Sombart, W. (1907). Der Begriff Stadt und das Wesen der Städtebildung. *Archiv für Sozialwissenschaft Und Sozialpolitik*, 225, 1–9.
- Stanienda, J. (2011). Determinants of development of business activity zones. *Zeszyty Naukowe MWSE w Tarnowie*, 1(17), 255–256.
- Storper, M. (1987). Big structures, small events, and large processes in economic geography. *Environment and Planning A*, 20, 165–185.
- Strategia Rozwoju Gminy Wieliczka na lata 2007–2015. (2007). Wieliczka, 40.

- Stryjakiewicz, T. (1999). *Adaptacja przestrzenna przemysłu w Polsce w warunkach transformacji*. Poznań: Wydawnictwo UAM.
- Śleszyński, P., Wiedermann, K. (2020). Studium szacunku liczby i struktury pracujących oraz bazy ekonomicznej miast w Polsce. *Studies of the Industrial Geography Commission of the Polish Geographical Society*, 34(4), 184–205.
- Tkocz, M. (2001). *Restrukturyzacja przemysłu regionu tradycyjnego*. Katowice: Wydawnictwo Uniwersytetu Śląskiego.
- Walker, R. (1988). The geographical organization of production-systems. *Environment and Planning D: Society and Space*, 6(4), 377–408.
- Wiedermann, K. (2006). *Czynniki i skutki rozwoju przemysłu motoryzacyjnego w skali lokalnej i regionalnej na przykładzie województwa śląskiego*. Instytut Geografii i GP UJ (rozprawa doktorska).
- Wiedermann, K. (2008). Koncepcja efektów mnożnikowych w wyznaczaniu wpływu przedsiębiorstw na otoczenie społeczno-gospodarcze. *Prace Komisji Geografii Przemysłu Polskiego Towarzystwa Geograficznego*, 11, 98–106.
- Wiedermann, K. (2016). *Współczesne modele uprzemysłowienia a kształtowanie się struktur społecznych i gospodarczych. Poziom międzynarodowy regionalny lokalny*. Kraków: Wydawnictwo Naukowe Uniwersytetu Pedagogicznego w Krakowie.
- Wielicka Strefa Aktywności Gospodarczej. Raport dla Urzędu Miasta i Gminy w Wieliczce. (2016). PM Doradztwo Gospodarcze sp. z o.o. Kraków, 65.

Spis aktów prawnych

- Rozporządzenie Ministra Rozwoju i Finansów z dnia 9 stycznia 2018 roku w sprawie sprawozdawczości budżetowej.
- Uchwała Budżetowa Miasta i Gminy Wieliczka Nr XIII/184/2019 z dnia 27 grudnia 2019 roku.
- Uchwała Budżetowa Gminy Wieliczka na rok 2015 Nr III/18/2014 z dnia 23 grudnia 2014 roku.
- Uchwała nr XII/171/2019 Rady Miejskiej w Wieliczce z dnia 13 listopada 2019 roku.
- Uchwała nr XLIII/497/2017 Rady Miejskiej w Wieliczce z dnia 14 listopada 2017 roku.
- Uchwała nr XXVIII/334/2016 Rady Miejskiej w Wieliczce z dnia 29 listopada 2016 roku.

Dorota Godzik, magister, absolwentka Uniwersytetu Pedagogicznego w Krakowie na kierunku geografia, specjalność geomonitoring. Przewodnik w chorzowskim Planetarium – Śląskim Parku Nauki, obejmującym wystawy stałe z zakresu astronomii oraz geofizyki (sejsmologii i meteorologii). Zainteresowania naukowe autorki koncentrują się wokół przemian społeczno-gospodarczych i kulturalnych ośrodków osadniczych, ze szczególnym uwzględnieniem zmian funkcjonalnych miast i perspektywy ich rozwoju.

Dorota Godzik, MSc, graduate of Geography with a specialisation in geomonitoring at the Pedagogical University. A guide in the Planetarium in Chorzów – the Silesian Science Park with permanent exhibitions in the field of astronomy and geophysics, i.e. seismology and meteorology. Research interests: socio-economic and cultural transformations of settlement centres, with particular emphasis on functional changes in urban areas and prospects for their development.

ORCID: <https://orcid.org/0000-0002-9979-8731>

Adres / Address:

e-mail: dorotag954@gmail.com

Krzysztof Wiedermann, adiunkt w Katedrze Geografii Miast i Obszarów Wiejskich Uniwersytetu Pedagogicznego w Krakowie od 2007 r. Prowadzi prace badawcze, których problematyka koncentruje się przede wszystkim na zagadnieniach rozwoju lokalnego i regionalnego, ekonomii miast i regionów, restrukturyzacji miast i okręgów przemysłowych, ze szczególnym uwzględnieniem procesów relokacji przemysłu i usługi, napływu bezpośrednich inwestycji zagranicznych oraz instrumentów wspierania rozwoju gospodarczego – m.in. specjalne strefy ekonomiczne, parki przemysłowe.

Krzysztof Wiedermann, academic teacher in the Department of Geography of Urban and Rural Areas at the Pedagogical University in Krakow since 2007. His research interests focused on the issues of local and regional development, urban and regional economics, urban restructuring and industrial districts with particular

emphasis on relocation of industry and services, foreign direct investment and instruments in support of economic development – the special economic zones, industrial parks.

ORCID: <https://orcid.org/0000-0002-8199-5753>

Adres / Address:

Uniwersytet Pedagogiczny
Instytut Geografii
Katedra Geografii Społeczno-Ekonomicznej
ul. Podchorążych 2
30-084 Kraków, Polska
e-mail: krzysztof.wiedermann@up.krakow.pl